



ALTRO = ago da lana con la punta arrotondata, ago da ricamo, spilli, forbici, marcapunti, metro a nastro, pennarello per tessuti, ovatta per i bottoni.

Tutto l'occorrente è reperibile sul sito www.tresfere-shop.com

PUNTI IMPIEGATI

Catenella, maglia bassissima, maglia bassa, mezza maglia alta, maglia alta doppia.

Maglia bassa lunga: inserire l'unc. nella m. indicata del 2° giro sottostante, gettare il filo, estrarre un anello e allungarlo all'altezza del giro corrente, gettare il filo e tirarlo attraverso le 2 m. sull'unc.

Maglia alta lunga: lav. 1 m. alta nella m. indicata del 2° giro sottostante, passando davanti alle m. o cat del 1° giro sottostante. Se si lavora in righe il procedimento è lo stesso, facendo attenzione a lav. le m. alte lunghe davanti o dietro alle m/cat della riga o righe sottostanti, in quanto i petali dei fiori dovranno risultare sempre sul LD mentre i gruppi di cat sul LR.

ABBREVIAZIONI

LD = lato diritto del lavoro

LR = lato rovescio del lavoro

m. = maglia

avv. = avviare

cat. = catenella

col. = colore

lav. = lavorare

mbss = maglia bassissima

mb = maglia bassa

mma = mezza maglia alta

ma = maglia alta

mad = maglia alta doppia

prec. = precedente

rip. = ripetere

seg. = seguente

unc. = uncinetto

CAMPIONE

Un motivo granny intero misura 12 x 12 cm.

NOTE

La giacca è composta da motivi granny in varie forme e colori, lavorati separatamente e cuciti insieme alla fine. Per realizzare i motivi, abbiamo usato l'unc. n. 2,5; se si ha una tensione stretta è possibile utilizzare l'unc. n. 3, se si ha una tensione morbida è possibile utilizzare l'unc. n. 2.

Nel corso della lavorazione di ciascun motivo, inserire il nuovo colore nell'ultimo gettato dell'ultima m. prima del cambio di colore indicato, inoltre trascinare il filo del colore inutilizzato tra le m. in lavorazione inglobandolo, pronto per essere ripreso al successivo cambio di colore. Nascondere tra le m. in lavorazione anche le estremità dei fili rimaste



Filati Tre Sferi Studio 124S

DIFFICOLTÀ

Elevata

TAGLIA

38/40

OCCORRENTE

ARTICOLO 0.468.2 COTONE FIOCCO di TRE SFERE, 300 gr., col. TAL1-7366 (rosa); 200 gr., col. TAL1-7210 (giallo chiaro); 150 gr., col. TAL1-7668 (verde); 150 gr., col. TAL1-7644 (bluette); 100 gr. col. TAL1-7288 (rosso); 50 gr. TAL1-col. 7431 (viola); 50 gr. col. TAL1-7900 (oro); qualche gugliata col. TAL1-7000 (bianco) per il ricamo.

UNCINETTI = n. 2 e n. 2,5

all'avvio o alla chiusura.

Per la lavorazione dei vari motivi che compongono la giacca seguire i relativi schemi, facendo riferimento allo schema d'insieme per il numero di motivi da realizzare in ciascuna variante e per la disposizione di ogni motivo.

MOTIVI GRANNY INTERI

Motivo "pace" (A1)

Usando l'unc. n. 2,5 e il filato rosa, avv. 5 cat e chiuderle a cerchio con 1 mbss nella cat d'inizio.

1° giro: 12 mb nell'anello, chiudere con 1 mbss nella 3a cat d'inizio.

2° giro: 3 cat, (sostituiscono la 1a ma anche nei giri seg.), * 1 ma in ognuna delle 2 m. seg., cambiare con il filo verde e lav. 1 ma nella stessa m. di base della ma rosa prec., 2 ma in ognuna delle 2 m. seg., cambiare con il filo rosa **, 1 ma nella stessa m. di base delle 2 ma verdi prec., (1 ma in ognuna delle 2 m. seg., cambiare con il filo verde e lav. 1 ma nella stessa m. di base della ma rosa prec., cambiare con il filo rosa e lav. 1 ma nella stessa m. di base delle 2 m. precedenti) per 2 volte, rip. da * a ** omettendo l'ultima ma e lavorando la 5a ma con il filo verde nella stessa m. di base delle 3a cat d'inizio; chiudere con 1 mbss nella 3a cat d'inizio.

Proseguire seguendo lo schema A1 fino a completare il 7° giro, lavorando gli ultimi 2 giri con il filo viola. Nascondere tra le m. la rimanenza di filo.

Realizzare il numero di motivi A1 come indicato nello schema d'insieme, variando i colori come si preferisce o facendo riferimento alla foto.

Motivo "orsetto" (B1)

Usando l'unc. n. 2,5 e il filato rosa, formare un anello magico.

1° giro: 3 cat (sostituiscono la 1a ma anche nei giri seg.), 11 ma nell'anello; tirare l'estremità del filo per stringere il cerchio e chiudere con 1 mbss nella 3a cat d'inizio.

Proseguire seguendo lo schema B1, alternando i colori in questa sequenza: dal 1° al 4° giro + la 5a riga con il col. rosa, 6° giro con il col. blu, 7° e 8° giro con il col. giallo. Nascondere tra le m. ogni rimanenza di filo.

Realizzare il numero di motivi B1 come indicato nello schema d'insieme, variando i colori come si preferisce o facendo riferimento alla foto.

Motivo "smile" (C1)

Usando l'unc. n. 2,5 e il filato blu, formare un anello magico.

1° giro: 3 cat (sostituiscono la 1a ma anche nei giri seg.), 13 ma nell'anello; tirare l'estremità del filo per stringere il cerchio e chiudere con 1 mbss nella 3a cat d'inizio.

Cambiare con l'unc. n. 2 per compattare la trama delle m. e lav. come indicato nello schema C1. Alla fine del 4° giro, riprendere a lav. con l'unc. n. 2,5 ed

eseguire il 5° e il 6° giro con il col. oro. Nascondere tra le m. ogni rimanenza di filo.

Realizzare il numero di motivi C1 come indicato nello schema d'insieme, variando i colori come si preferisce o facendo riferimento alla foto.

Motivo "fiore" (D1)

Con il filo rosso, formare un anello magico.

1° giro: 1 (non conta come 1a m. anche nei giri seg.), 8 mb nell'anello; tirare l'estremità del filo per stringere il cerchio e chiudere con 1 mbss 1a mb del giro.

2° giro: 1 cat, 2 mb in ognuna delle 8 mb seg.; 1 mbss nella 1a mb del giro. [12 mb]

Tagliare il filo e chiudere.

3° giro: saltare la 1a mb del 2° giro e unire il filo verde, quindi lav. 3 cat (sostituiscono la 1a ma anche nei giri seg.), 2 ma nella stessa m. di base delle 3 cat, 1 cat, saltare la mb seg., (3 ma nella mb seg, 1 cat, saltare la mb seg.) per 7 volte; 1 mbss nella 3a cat d'inizio.

Non tagliare il filo verde, allungare l'anello di lavoro e lasciarlo in sospeso sul LD.

4° giro: unire il filo giallo nella 1a mb del 2° giro e lav. 3 cat sul LD, 1 cat inglobando la cat corrispondente del 3° giro, 4 cat, saltare la mb di base delle 3 ma, (1 ma nella mb seg. del 2° giro (sul LD), inglobando la cat corrispondente del 3° giro, 4 cat, saltare la mb di base delle 3 ma) per 7 volte; 1 mbss nella 4a delle 7 cat d'inizio. Non tagliare il filo giallo, allungare l'anello di lavoro e lasciarlo in sospeso sul LD.

5° giro: riprendere il filo verde in sospeso e lav. nelle ma del 3° giro, davanti agli archi di 4 cat del 4° giro: 3 cat, 2 ma nella ma seg. del 1° petalo, 1 ma nella ma seg. dello stesso petalo, 2 cat, (1 ma nella 1a ma del petalo seg., 2 ma nella ma seg. dello stesso petalo, 1 ma nella ma seg. dello stesso petalo, 2 cat) per 7 volte; 1 mbss nella 3a cat d'inizio. Non tagliare il filo verde, allungare l'anello di lavoro e lasciarlo in sospeso sul LD.

6° giro: riprendere il filo giallo in sospeso, allungare l'anello di lavoro ed eseguire 3 cat, 1 ma nella stessa m. di base delle 3 cat, 5 cat, (2 ma nella ma corrispondente del 4° giro, 5 cat) per 7 volte; 1 mbss nella 3a cat d'inizio. Non tagliare il filo giallo, allungare l'anello di lavoro e lasciarlo in sospeso sul LD.

7° giro: riprendere il filo verde in sospeso e lav. nelle ma del 5° giro, davanti agli archi di 5 cat del 6° giro: 3 cat, 2 ma nella ma seg. del 1° petalo, 1 ma in ognuna delle 2 ma seg. dello stesso petalo, 3 cat, (1 ma nella 1a ma del petalo seg., 2 ma nella ma seg. dello stesso petalo, 1 ma in ognuna delle 2 ma seg. dello stesso petalo, 3 cat) per 7 volte; 1 mbss nella 3a cat d'inizio.

8° giro: 1 cat e 1 mb nella 1a m. del 1° petalo, saltare 1 ma, 1 gruppo di (2 ma, 2 mad, 2 ma) nella ma seg., saltare 1 ma, 1 mb nell'ultima ma dello stesso petalo, 3 cat, * 1 mb nella 1a ma del petalo seg., saltare 1 ma, (2 ma, 2 mad, 2 ma) nella ma seg., saltare 1 ma, 1 mb nell'ultima ma dello stesso petalo, 3 cat *, rip. da * a * altre 6 volte; 1 mbss nella 1a mb del giro.

Tagliare e fissare il filo verde.

9° giro: riprendere il filo giallo in sospeso e lav. nelle ma del 6° giro, davanti agli archi di 3 cat del 7° e 8° giro e negli spazi di 5 cat del 6° giro, dietro alle punte dei petali: 3 cat, 2 ma nella ma seg. inglobando i 2 archi sottostanti di 3 cat, 5 ma nello spazio seg. di 5 cat dietro al petalo seg., (1 ma nella ma seg. del 6° giro, 2 ma nella ma seg. del 6° giro, 5 ma nello spazio seg. di 5 cat del 6° giro) per 7 volte; 1 mbss nella 3a cat d'inizio.

10° e 11° giro: lav. gli ultimi 2 giri come indicato nello schema D1. Nascondere tra le m. ogni rimanenza di filo.

Realizzare il numero di motivi D1 come indicato nello schema d'insieme, variando i colori come si preferisce o facendo riferimento alla foto.

Realizzare tutti gli altri motivi indicati nello schema d'insieme, seguendo i relativi schemi e variando i colori a piacere.

CONFEZIONE E RIFINITURE

Se alcuni motivi granny risultano più piccoli di altri, eseguire un giro di mb in modo uniforme attorno al perimetro usando il filato rosa.

Ricami: usando un pennarello per tessuti e facendo riferimento alla foto, disegnare il viso sul motivo "orsetto", poi usando il filo blu (o un colore a contrasto) e un ago da ricamo ricamare gli occhi e il nasino a punto piatto, mentre il contorno del muso e la bocca sorridente a punto indietro. Facendo riferimento alle foto e usando il filo bianco (o un colore a contrasto), ricamare gli occhi a punto piatto e la bocca sorridente a punto erba sulla parte centrale del motivo "smile".

Assemblaggio: posizionare i motivi come indicato nello schema d'insieme, in modo da creare i 2 davanti, il dietro e le 2 maniche. Per ogni pannello unire i margini adiacenti di ogni motivo sul LD, usando l'unc. n. 2,5 e il filato rosa. Iniziare unendo le m. di 2 motivi lungo un lato: inserire l'unc. attraverso i primi 2 angoli di entrambi i motivi, agganciare il filo rosa e fissarlo con 1 cat., poi lav. 1 mbss nel filo posteriore o interno di ogni m. corrispondente di entrambi i margini lungo il lato, fino a raggiungere l'angolo opposto, 1 mbss nell'angolo.

Ripetere lo stesso procedimento per unire tutti i motivi che compongono i 5 pannelli.

Dopo avere unito i granny delle 2 maniche e usando il filo rosa, eseguire 2 motivi triangolari (evidenziati in rosso nello schema d'insieme) lungo i margini laterali di ciascuna, in modo da creare una leggera svasatura. Lav. ogni motivo triangolare, eseguendo 2 o 3 righe di m. in modo uniforme lungo ciascuno dei 2 margini laterali di una manica, alternando un numero adeguato di mb, mma e ma in ogni riga, per sagomare i lati delle maniche. Il numero delle righe (2 o 3) di

ogni motivo triangolare, dipenderà dalla dimensione dello scalfio in cui si dovrà adattare la parte superiore della manica.

Usando il filo rosa e lo stesso procedimento d'unione, assemblare i pannelli del davanti e del dietro lungo le spalle, poi unire i margini superiori delle maniche negli scalfi, quindi unire i margini lungo i fianchi e i sottomanica.

Usando il filo rosa eseguire un bordo di rifinitura in modo uniforme attorno al margine dello scollo, dei 2 davanti e del margine inferiore della giacca.

Giro di rifinitura: (5 ma nella m. seg., saltare 1 m., 1 mb in ognuna delle 3 m. seg., saltare 1 m.) rip. lungo ogni margine della giacca fino alla fine del giro; terminare con 1 mbss nella 3a cat. d'inizio. Nel corso della lavorazione del bordo, sul lato destro del davanti sinistro, eseguire 3 occhielli di 5 cat tra i motivi granny come mostra lo schema d'insieme.

Eseguire lo stesso bordo di rifinitura attorno al margine inferiore di ogni manica.

Nascondere tra le m. ogni rimanenza di filo.

Bottoni (x 3):

Usando il filo rosa, formare un cerchio magico.

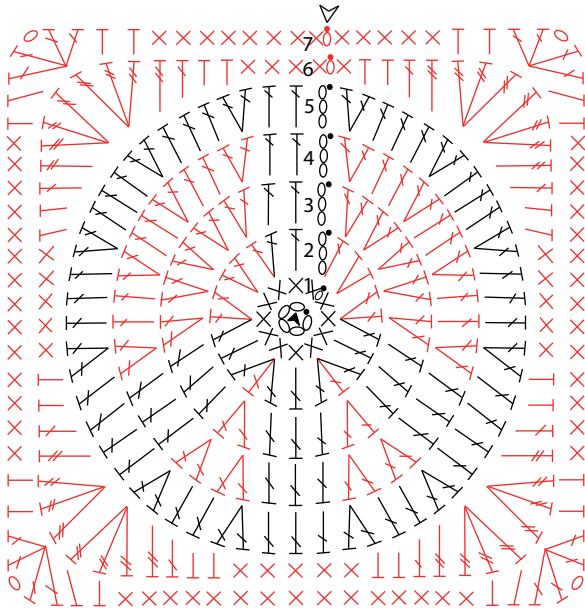
1° giro: 1 cat (non conta come 1a m. anche nei giri seg.), 6 mb nell'anello; tirare l'estremità del filo per stringere l'anello e chiudere con 1 mbss nella 1a mb del giro.

2° giro: 1 cat, 2 mb in ogni mb; 1 mbss nella 1a mb del giro.

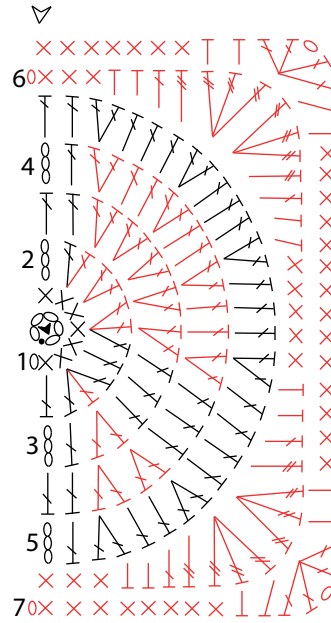
3° giro: 1 cat, 1 mb in ogni mb; 1 mbss nella 1a mb del giro. Tagliare il filo lasciando una lunga coda.

Inserire una piccola quantità di ovatta al centro della semisfera. Infilare l'ago da lana con il filo di chiusura e cucire la base del bottone passandolo attraverso le m. dell'ultimo giro per creare la forma arrotondata. Cucire i bottoni sul lato opposto del davanti in corrispondenza degli occhielli.

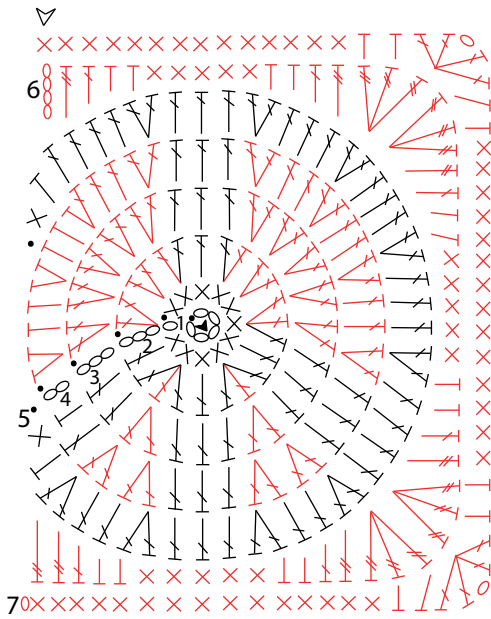
Schema A1: motivo "pace"



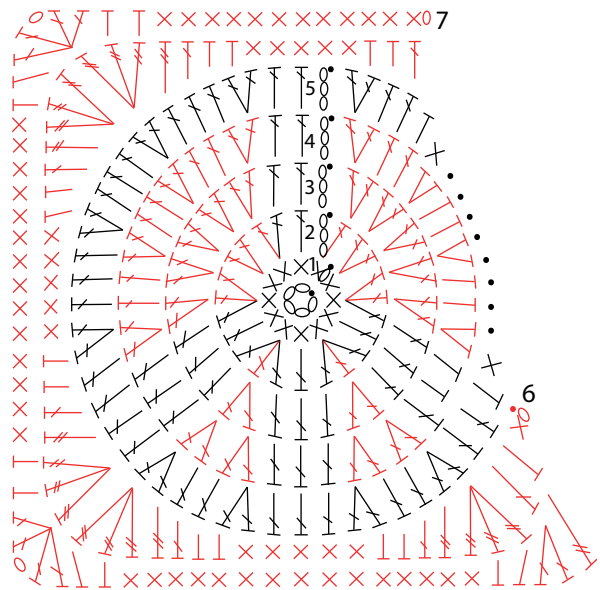
Schema A2: mezzo motivo "pace" (scalfo)



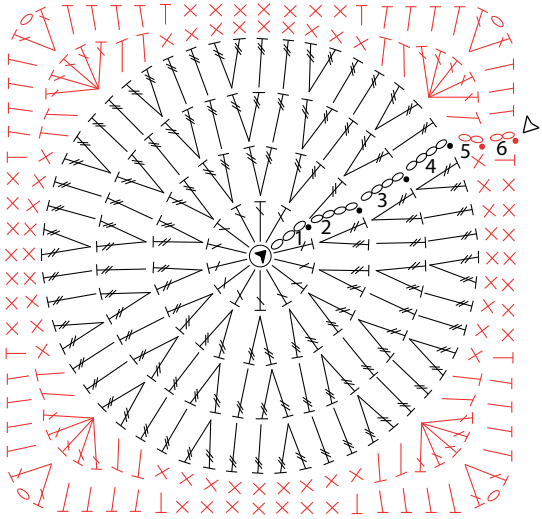
Schema A3: 3/4 di motivo "pace" (fianco)



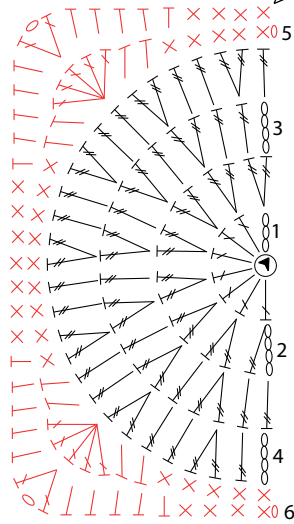
Schema A4: motivo "pace" (scollo)



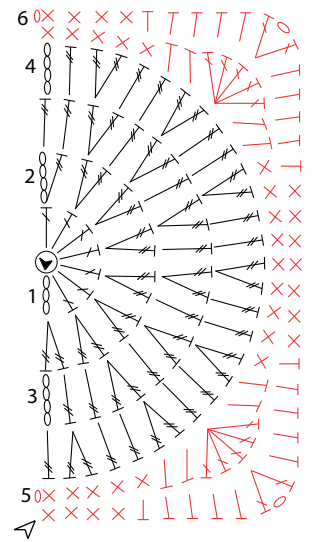
Schema C1: motivo "smile"



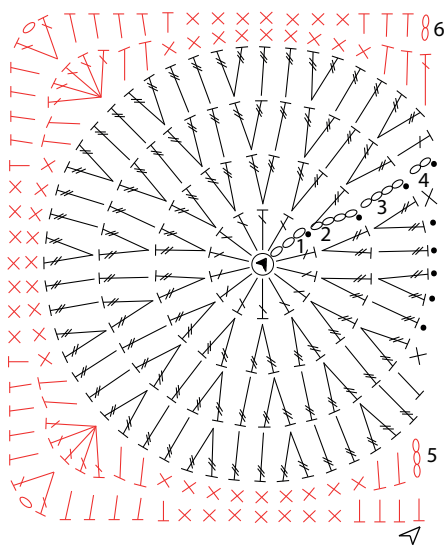
Schema C2: motivo "smile"
(1° scalfio dietro)



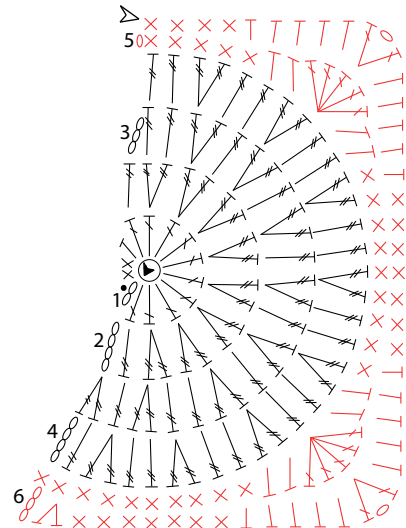
Schema C3: motivo "smile"
(2° scalfio dietro)



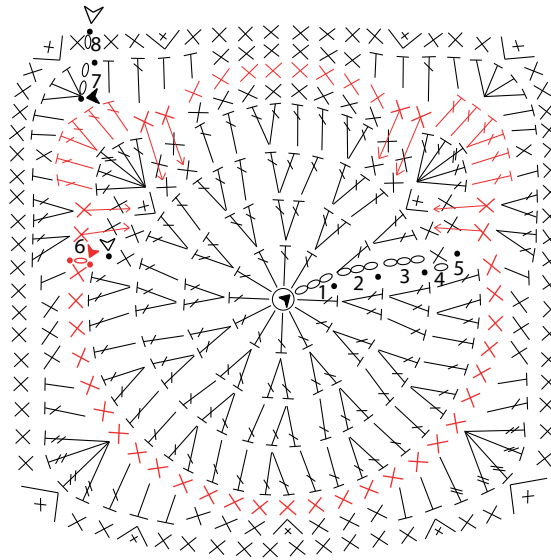
Schema C4: 3/4 di motivo "smile" (fianco)



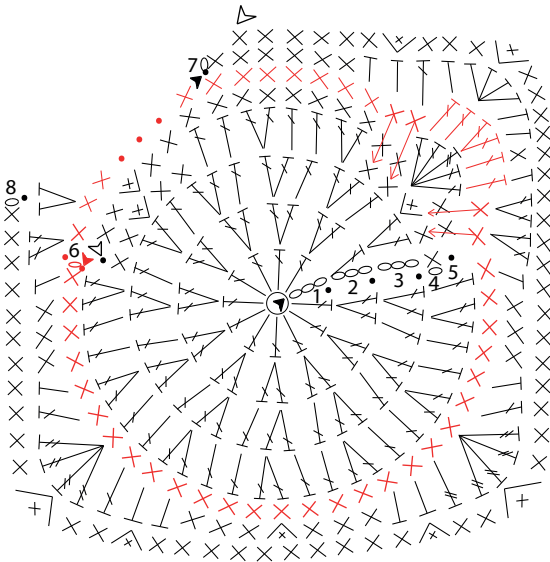
Schema C5: motivo "smile" (scollo)



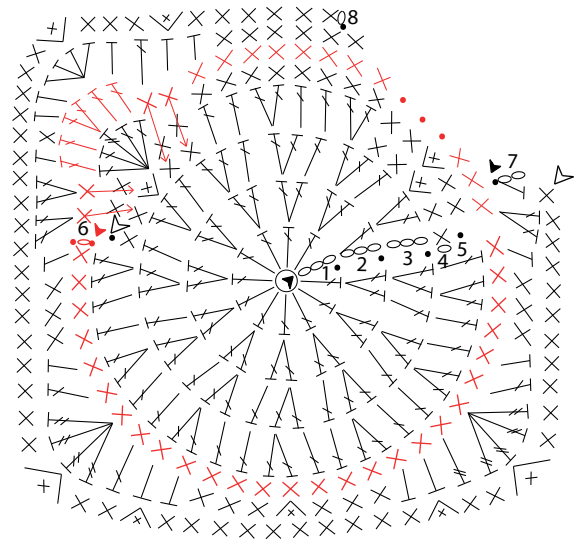
Schema B1: motivo "orsetto"



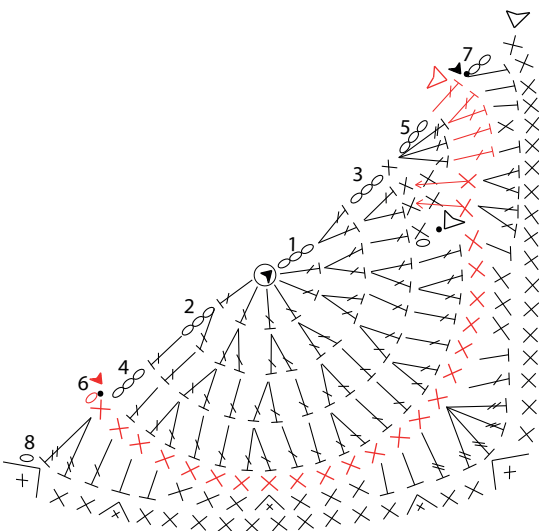
Schema B2: motivo "orsetto"
con base dello scalfio a sinistra



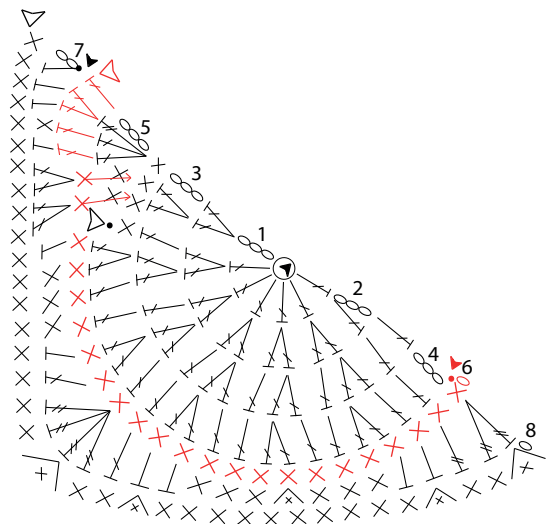
Schema B3: motivo "orsetto"
con base dello scalfio a destra



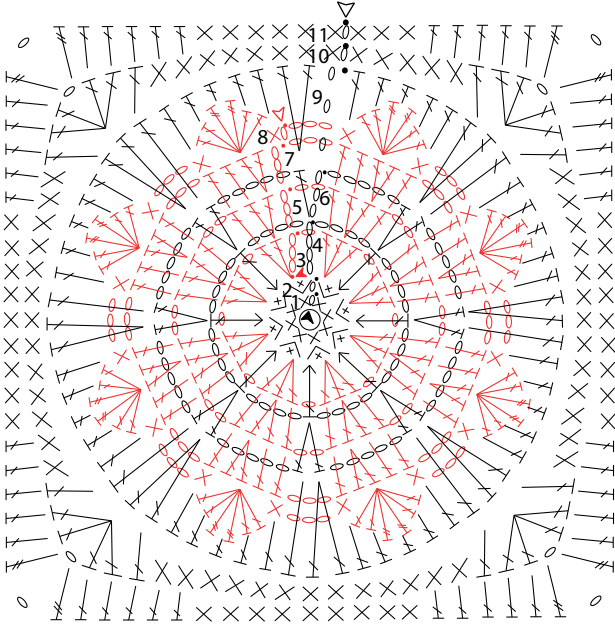
Schema B4: motivo "orsetto"
(parte superiore sinistra della manica)



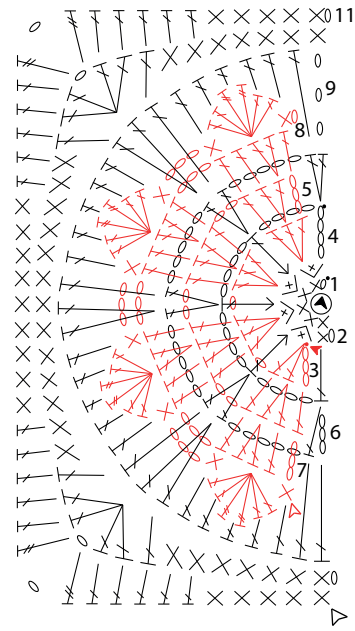
Schema B5: motivo "orsetto"
(parte superiore destra della manica)



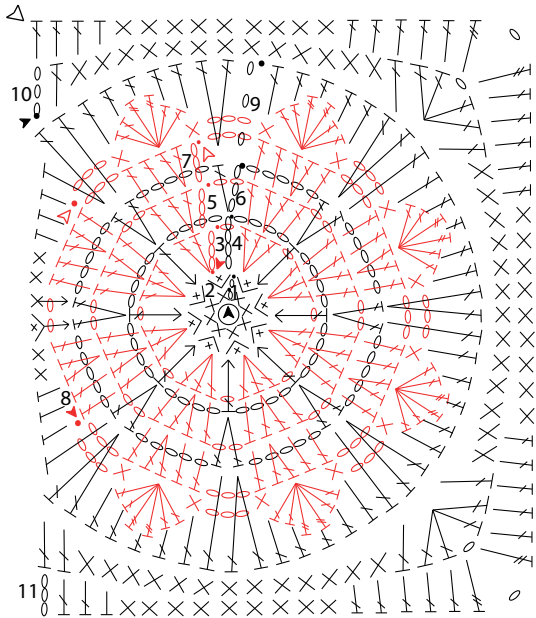
Schema D1: motivo "fiore"



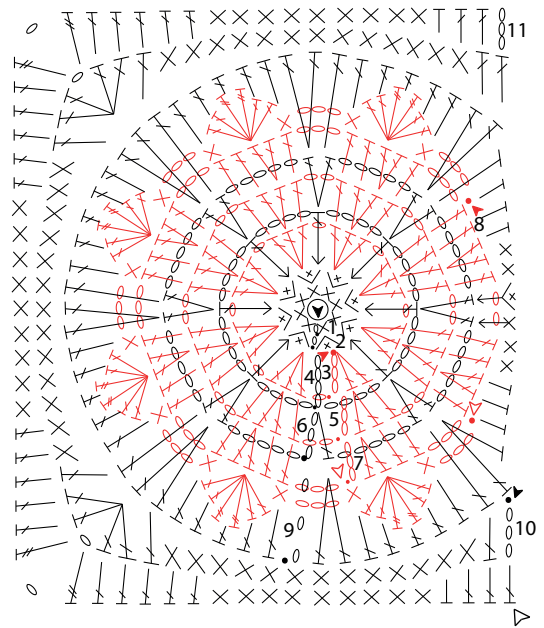
Schema D2: mezzo motivo "fiore" (scalfo)



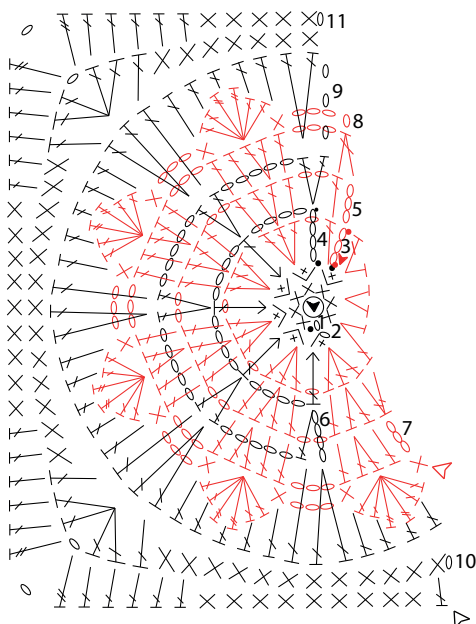
Schema D3: 3/4 di motivo "fiore" (fianco)



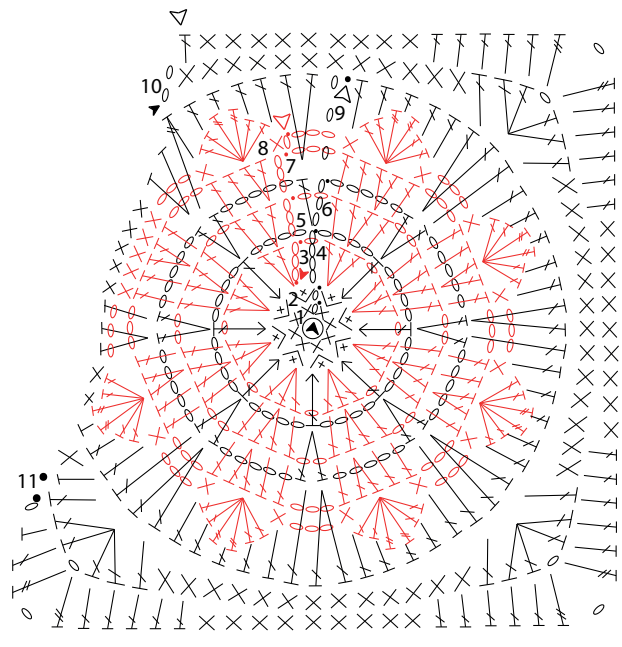
Schema D4: 3/4 di motivo "fiore" (fianco)



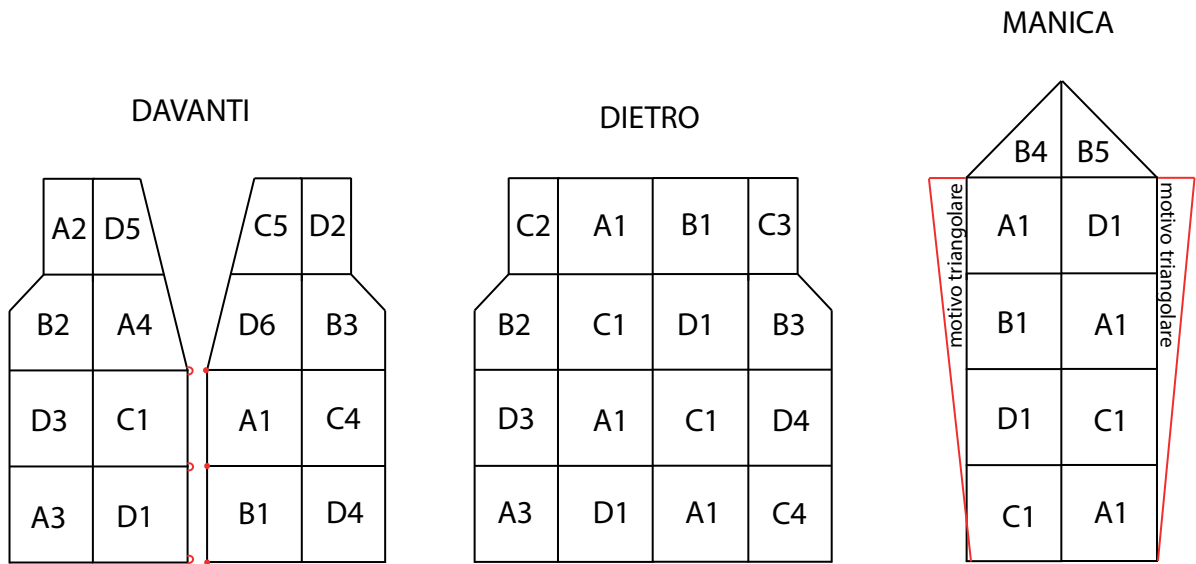
Schema D5: motivo "fiore" (scollo)



Schema D6: motivo "fiore" (scollo)



Schema d'insieme



Legenda

- ▲ inizio
- △ fine
- catenella
- m. bassissima
- × m. bassa
- ⋈ m. bassa lunga
- ↓ 2 m. basse nella stessa m.
- ┌ mezza m. alta
- └ m. alta
- └ m. alta lunga
- ⚡ m. alta doppia