



Tutto l'occorrente è reperibile sul sito www.tresfere-shop.com

PUNTI IMPIEGATI

Catenella, maglia bassissima, maglia bassa, mezza maglia alta, maglia alta, maglia alta doppia.

ABBREVIAZIONI

LD = lato diritto del lavoro
 LR = lato rovescio del lavoro
 MP = marcapunti
 m. = maglia/e
 aum. = aumento
 avv. = avviare
 cat = catenella
 col. = colore
 lav. = lavorare
 mb = maglia bassa
 mbss = maglia bassissima
 mma = mezza maglia alta
 ma = maglia alta
 mad = maglia alta doppia
 quad. = quadretto
 rip. = ripetere
 seg. = seguente
 unc. = uncinetto

ESECUZIONE DELLA SCOCCA

1° giro: formare un cappietto con il cordino Swan e posizionarlo sull'unc. n. 3,5, prendere il fondo della borsa, inserire l'unc. in un foro vicino a un piedino di metallo (dall'interno verso l'esterno; la parte sporgente dei piedini rimane all'esterno del fondo) e lav. 2 mb, 2 mb in ogni foro del fondo fino alla fine; chiudere con 1 mbss nella 1a mb del giro.

2° giro: 3 cat (sostituiscono la 1a mma e 1 cat anche nelle righe seg.), saltare 1 m. di base, (1 mma nella m. seg., 1 cat, saltare la m. seg) rip. fino alla fine del giro; chiudere con 1 mbss nella 2a delle 3 cat d'inizio.

3° giro: 1 mbss nello spazio seg. di 1 cat, 4 cat nello stesso spazio di 1 cat, (1 ma nello spazio seg. di 1 cat, 1 cat), rip per tutto il giro, sostituendo la cat dell'ultima ripetizione con 1 mb nella 2a delle 3 cat d'inizio, chiudendo il giro.

4° giro: 3 cat, (1 ma nello spazio seg. di 1 cat, 1 cat) rip. per tutto il giro; chiudere con 1 mbss nella 2a delle 3 cat d'inizio.

NB: chiudendo i giri pari con 1 mb e i giri dispari con 1 mbss, si ottiene l'allineamento verticale delle m. di chiusura.

Dal 5° al 20° giro: rip. il 3° e il 4° giro. [22 cm di alt. tot.]

21° giro: 1 cat (non conta come m anche nei giri seg.), 2 mb in ogni spazio di 1 cat del giro; chiudere con 1 mbss nella 1a mb del giro.

22° giro: 1 cat, 1 mb nella stessa m. di base della cat e in ogni m. fino alla fine; 1 mbss nella 1a mb del giro.



Filati Tre Sferre Studio 146S

DIFFICOLTA'

Elevata

OCCORRENTE

ARTICOLO cod. 0.266.300 **CORDINO SWAN BLACK** di TRE SFERE: 450 gr., col. SW5-82 (ruggine)

FILATO = cod. 0.468.2 **COTONE FIOCCO** di TRE SFERE: 200 gr., col. TAL1- 7190 (marrone chiaro); 100 gr. per ognuno dei seguenti col.: TAL1-7011 (panna), TAL1-7030 crema.

UNCINETTO = n. 3 e n. 3,5

ALTRO = ago per cucire con la cruna grande, spilli, forbici, marcapunti, metro a nastro, 1 fondo ovale per borsa in similpelle con piedini (30x15 cm), 30 palline di legno (perle) da 14 mm di diametro, 30 palline di legno (perle) dal diametro di 20 mm, n. 2 moschettoni a ventaglio oro, n. 1 tracolla a mano con moschettoni oro, 1 tubetto di acrilico col. arancio e 1 pennello.

Dal 23° al 28° giro: rip. il 21° giro:

29° giro (passanastro): 3 cat (sostituiscono la 1a ma), 1 ma in ognuna delle 4 m. seg., 1 cat, saltare la m. seg., (1 mb in ognuna delle 5 m. seg., 1 cat, saltare la m. seg.) rip. per tutto il giro; chiudere con 1 mbss nella 3a cat d'inizio.

30° giro: rip il 22° giro. Tagliare il filo e chiudere.

31° giro: usando l'unc. n. 3 unire il filato Fiocco crema, nella 1a m. del giro e lav. 1 cat, 2 mb nella stessa m. di base della cat e in ogni m. del giro; 1 mbss nella mb d'inizio. Tagliare il filo e chiudere. Nascondere tra le m ogni rimanenza di filo.

VOLANT (x 2)

Usando l'unc. n. 3, lav. il primo volant (o roughes) attorno all'11° giro della scocca.

1° giro: fare un'asolina con il filato Fiocco panna e sul LD, unirla in uno spazio di 1 cat dell'11° giro con 1 cat, quindi lav. altre 2 cat (le 3 cat sostituiscono la 1a ma e lo spazio di 1 cat), (1 ma nella ma seg dell'11° giro, 1 cat, 1 ma nello spazio seg. di 1 cat dell'11° giro, 1 cat) rip per tutto il giro; chiudere con 1 mbss nella 2a delle 3 cat d'inizio.

Proseguire seguendo lo schema 1, alternando i colori dei filati Fiocco come indicato, tenendo presente che a partire dalla 3a riga, le m. non si lavorano nelle m. sottostanti, ma negli spazi tra le m. della riga precedente. Alla fine dell'11a riga, tagliare il filo e chiudere.

Realizzare un secondo volant identico attorno al 20° giro.

Nascondere tra le m. ogni estremità residua di filo.

FASCETTA DECORATIVA CON PERLINE DI LEGNO

Prima di iniziare, colorare di arancio le perle di legno da 14 mm e lasciarle asciugare.

Usando il filo crema e l'unc. n. 3, avv. 151 cat + 1 per voltare, quindi lav. la fascetta seguendo lo schema 2. [30 quadretti vuoti]

Appuntare con gli spilli la fascetta attorno alla borsa, appena sopra al volant superiore. Nel corso dell'unione delle perle, fissare contemporaneamente la fascetta sopra al tessuto della borsa.

Unione delle perle: usando l'ago, fissare una gugiata molto lunga di filato ecrù alla 4a cat d'inizio della fascetta e al tessuto della borsa, infilare una perla ed eseguire un punto di cucitura alla base della mad seg. e attraverso il tessuto, fissando la perla al centro del 1° quad. vuoto della striscia, infilare la perla seguente ed eseguire un punto sulla cima della mad seg. e del tessuto, fissando la perla al centro del 2° quad. vuoto, proseguire applicando 1 perla in ogni quad. vuoto della striscia con lo stesso procedimento e come evidenziato nello schema 2. Alla fine, cucire insieme le estremità della fascetta con piccoli punti; tagliare e fissare il filo, quindi nascondere tra le m. ogni rimanenza di filo.

Usando il cordino swan e l'ago da lana, fissare le perle di legno da 14 mm attorno al 27° giro della borsa, allineando ogni perla alla mad corrispondente della fascetta decorativa e passando ogni volta il cordino di fissaggio attraverso le m. della scocca.

CORDONE DI CHIUSURA

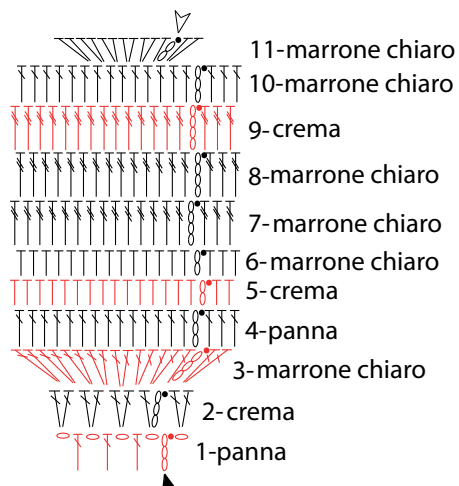
Formare un asolina con il cordino swan, posizionarla sull'unc. n. 3,5 e avv. un numero di cat pari a una lunghezza di 2 mt.

1a riga: 1 mb nella 2a cat dall'unc. e in ogni cat fino alla fine, tagliare il filo e chiudere. Nascondere tra le m. le rimanenze di filo.

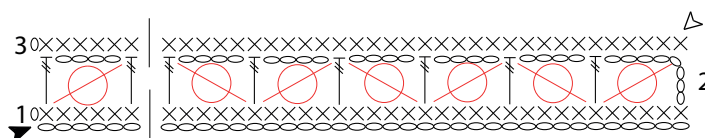
Passare il cordone attraverso gli occhielli del 29° giro della borsa, facendo uscire le 2 estremità nell'occhiello centrale della parte anteriore, poi formare un nodo a ciascuna delle 2 estremità. Usare il cordone per stringere l'apertura della borsa annodandolo a fiocco.

Applicare 2 moschettoni a ventaglio sui 2 lati superiori della borsa. Eseguire questo passaggio dopo avere annodato il cordone stringendo l'apertura della borsa, quindi inserire ciascun moschettone a ventaglio attraverso le m. corrispondenti dell'arriciatura del bordo, su ogni lato della borsa.

Schema del volant



Schema 2: fascetta decorativa



Legenda

- ▲ inizio
- △ fine
- catenella
- m. bassissima
- × m. bassa
- ┆ mezza m. alta
- ┆ m. alta
- ┆ maglia alta doppia