



Filati Tre Sferi Studio 150S

DIFFICOLTA'

Media

OCCORRENTE

ARTICOLO 437.01 COTONE MILU' di TRE SFERE; 2 cake col. 010 C437-010

UNCINETTO = n. 2

ALTRO = ago da lana con la cruna grande, marcapunti, spilli, forbici, metro a nastro

Tutto l'occorrente è reperibile sul sito www.tresfereshop.com

PUNTI IMPIEGATI

Catenella, maglia bassissima, maglia bassa, mezza maglia alta, maglia alta, maglia alta doppia.

Maglia alta in rilievo davanti: gettare il filo, inserire l'unc. nello spazio a destra della colonnina di ma seg. (dal davanti, verso il dietro e ancora davanti), facendo uscire l'unc. nello spazio a sinistra della stessa colonnina di ma, gettare il filo e tirarlo indietro (dal davanti, verso il dietro e ancora davanti) intorno alla colonnina, estraendo un anello dallo spazio a destra della colonnina, (gettare il filo e tirarlo attraverso 2 anelli sull'unc.) 2 volte.

Maglia alta in rilievo dietro: gettare il filo, inserire l'unc. nello spazio a destra della colonnina di ma seg. (da dietro, in avanti e ancora dietro), facendo uscire l'unc. nello spazio a sinistra della stessa colonnina di ma, gettare il filo e tirarlo indietro (da dietro, in avanti e ancora dietro), intorno alla colonnina, estraendo un anello dallo spazio a destra della colonnina, (gettare il filo e tirarlo attraverso 2 anelli sull'unc.) 2 volte.

Pippolino: 3 cat, 1 mbss nella 3a cat dall'unc.

ABBREVIAZIONI

LD = lato diritto del lavoro

LR = lato rovescio del lavoro

MP = marcapunti

NB: nota bene

m. = maglia/e

avv. = avviare

cat = catenella

col. = colore

lav. = lavorare

m. = maglia/e

mbss = maglia bassissima

mb = maglia bassa

ma = maglia alta

ma in ril. dav. = maglia alta in rilievo davanti

ma in ril. dietro = maglia alta in rilievo dietro

rip. = ripetere

seg. = seguente

unc. = uncinetto

TAGLIA

38/40

NOTE

L'abito è formato da 2 pannelli uguali:

1) manica-davanti-manica

2) manica-dietro-manica

Ogni pannello si lavora dall'alto verso il basso.

ESECUZIONE DEL PANNELLO

Prendere il filo dall'interno della cake e avv. 181 cat. + 1.

1a riga: 1 mb nella 2a cat dall'unc. (la cat saltata non conta come m.), 1 mb in ogni cat fino alla fine, girare.[181 mb]

Proseguire seguendo lo schema.

Arrivati alla fine della 30a riga, tagliare il filo e chiudere. Dalla prossima riga si interrompe la lavorazione delle m. delle maniche e si prosegue solo sulle 90 m. centrali per realizzare il corpo dell'abito.

NB: la 30a riga è formata da archetti, quindi per dividere le m. in modo preciso, fare riferimento alle mb della 27a riga.

Sul LD, saltare gli archetti della 30a riga (prima manica) corrispondenti alle prime 46 mb della 27a riga, lav. sugli archetti seg. della 30a riga corrispondenti alle successive 90 mb della 27a riga e lasciare non lavorati gli ultimi archetti della 30a riga (seconda manica) corrispondenti alle ultime 46 mb della 27a riga. Per facilitare il lavoro, prima di proseguire la lavorazione della 31a riga, inserire 1 MP nel primo e nell'ultimo archetto della sezione centrale su cui lav. il corpo dell'abito.

Lav. la 31a e la 32a riga seguendo lo schema, poi rip. (dalla 9a alla 32a riga), quindi dalla (1a alla 12a riga) arrivando così alla 68a riga, infine rip. (dalla 27a alla 32a riga) fino ad arrivare alla 74a riga. Completare il pannello lavorando 1 riga di mb, 1 riga di ma, 1 riga di ma in ril. dav., 1 ma in ril. dietro, 1 riga di ma in ril. dav., 1 ma in ril. dietro e 1 riga di mb.

Contemporaneamente, nel corso della lavorazione, effettuare 1 aumento su entrambi i lati alla 49a, 59a, 66a, 72a e 80a riga per creare la svasatura dell'abito.

Alla fine dell'80a riga, tagliare il filo e chiudere.

Nascondere tra le m. ogni estremità residua di filo.

Realizzare il 2° pannello allo stesso modo, utilizzando la 2a cake e iniziando sempre dalla tonalità panna.

CONFEZIONE E RIFINITURE

Usando la parte di filato fucsia, eseguire 1 riga di ma in modo uniforme lungo ciascuno dei 2 margini laterali di ogni pannello, dal fondo fino alla base della manica (ascella)

Sovrapporre i 2 pannelli (LD contro LD) e cucire insieme a punto macchina (o punto materasso) i margini lungo i fianchi con il filato fucsia. Cucire i sottomanica con il filato in tinta. Rigitare l'abito sul LD.

Rifinitura delle maniche: usando il filato fucsia e sul LD, eseguire 1 giro di ma attorno al margine di una manica, lavorando prima sulle m. del bordo della manica anteriore e poi sulle mb del bordo della manica posteriore, chiudendo in questo modo il fondo della manica a cerchio. Rifinire il margine della manica opposta allo stesso modo.

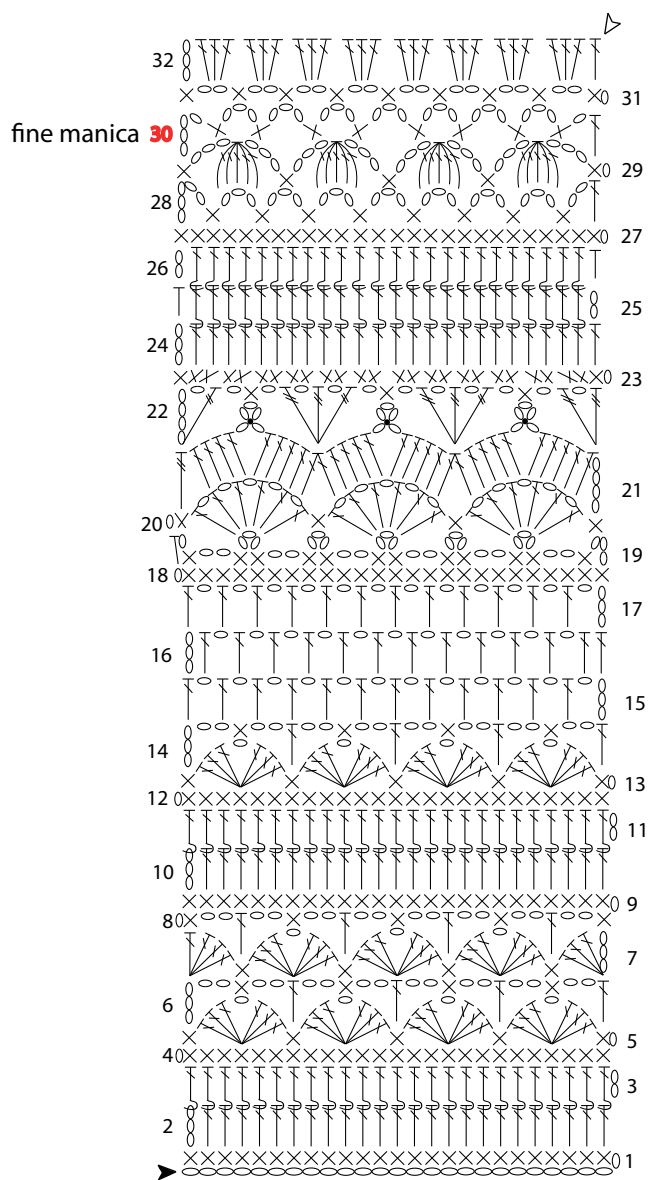
A questo punto, il margine superiore dell'abito è completamente aperto tranne che i bordi delle maniche, quindi eseguire dei punti di cucitura per delimitare il collo e fissare il centro della parte superiore di ogni manica.

Chiusura della parte superiore dell'abito: usando la parte di filato panna e iniziando a contare le m. dal bordo fucsia della manica, eseguire 2 o 3 punti di cucitura nella 28a m. di entrambi i margini superiori (davanti e dietro) della prima manica, saltare altre 20 m. e nella 21a

m. eseguire altri 2 o 3 punti di cucitura attraverso entrambi i margini. Ripetere le 2 piccole cuciture lungo i margini superiori della seconda manica.

Rifinitura del bordo inferiore dell'abito: usando la parte di filato fucsia: unire il filo in una cucitura laterale del margine inferiore e lav. 6 cat (sostituiscono la 1a ma e 3 cat), saltare 2 m. di base, (1 ma nella m. seg., 3 cat, saltare 2 m.) rip. per tutto il giro; 1 mbss nella 3a delle 6 cat d'inizio. Tagliare il filo e chiudere, quindi nascondere tra le m. ogni estremità residua di filo.

Schema della lavorazione fantasia



▲ inizio

○ catenella

• m. bassissima


× m. bassa


T mezza m. alta


⌋ m. alta


⌋ m. alta in rilievo davanti


⌋ m. alta in rilievo dietro


 3 cat. e 3 m. alte nella stessa m.


 4 m. alte nella stessa m.

 3 m. alte, 1 cat. e 3 m. alte nella stessa m.

 5 m. alte chiuse ins.

 5 cat e 1 m. alta doppia nella stessa m.

 1 m. alta doppia, 1 cat. e 1 m. alta doppia nella stessa m.

 1 m. alta doppia, 1 cat., 1 m. alta doppia, 1 cat. e 1 m. alta doppia nella stessa m.

 pipiolino