



Filati Tre Sferi Studio 155S

DIFFICOLTÀ

Media

OCCORRENTE

ARTICOLO cod. 437.02 (categoria borse) **COR-
 DINO SWAN COTTON** di TRE SFERE, 1 rocca
 per ognuno dei seguenti colori: S437-04 (grigio
 chiaro), S437-15 (verde), S437-19 (bluette),
 S437-24 (fucsia), S437-26 (arancio)

UNCINETTO = n. 4

ALTRO = ago con la cruna in silicone, spilli, forbici,
 marcapunti colorati, metro a nastro, 2 moschettoni a
 ventaglio oro, 1 tracolla borsa 5 cm - cod. 0.266.750
 (categoria borse) col. 02 TR1-02.

Tutto l'occorrente è reperibile sul sito www.tresfere-shop.com

PUNTI IMPIEGATI

Catenella, maglia bassissima, maglia bassa.
 mb in costa dietro: inserire l'unc. solo nel filo poste-
 riore di una m. di base.

Aumento: 2 mb in costa dietro nella stessa m. di
 base

ABBREVIAZIONI

LD = lato diritto del lavoro

MP = marcapunti

m. = maglia/e

avv. = avviare

cat = catenella

col. = colore

lav. = lavorare

mbss = maglia bassissima

mb = maglia bassa

rip. = ripetere

seg. = seguente

unc. = uncinetto

NOTE

La borsa, è lavorata in una spirale continua di mb,
 senza chiudere ogni giro con 1
 mbss. Per facilitare il lavoro, inserire 1 MP nella 1a
 m. di ogni giro e spostarlo verso l'alto mentre si pro-
 cede.

Lavorazione ad arazzo: inserire il filo con il nuovo
 colore nell'ultimo gettato dell'ultima mb prima che
 venga indicato il cambio di colore negli schemi 1 e
 2. Trasportare il filo o i fili inutilizzati sopra le m. del
 giro precedente inglobandolo/i tra le m. in lavorazio-
 ne con il filo del nuovo colore. Se uno dei colori non
 viene più utilizzato, inglobare il filo tra le prime 3 o 4
 m. in lavorazione, quindi tagliarlo.

ESECUZIONE

BASE

Con il filo fucsia, formare un anello magico.

1° giro: 1 cat (non conta come m), 8 mb nell'anello,
 tirare l'estremità del filo per stringere l'anello, non
 chiudere il giro e proseguire a spirale. Inserire 1 MP
 rosso (MP d'inizio) nella 1a mb del giro.

Dal prossimo giro e 1 giro per volta, iniziare a inse-
 rire i fili dei diversi colori. In questo caso iniziare a
 inglobare il filo blu tra le m.

2° giro: 2 mb in costa dietro in ogni m. del giro. [16
 mb]

Tirare il filo blu in modo da nascondere l'estremità
 tra le m. del 2° giro. Nel giro successivo, posiziona-
 re il filo verde sulle m. di base e inglobarlo insieme
 al filo blu tra le m. in lavorazione.

3° giro: (2 mb in costa dietro nella m. seg., 1 mb in
 costa dietro nella m. seg.) per 8 volte. Tirare il filo
 verde in modo da nascondere l'estremità tra le m.
 del 3° giro.

Per facilitare il lavoro, inserire altri 8 MP nelle m. in
 cui si effettueranno gli aumenti nella lavorazione a
 più colori (schema 1). [24 mb]

Dal 4° al 16° giro: proseguire seguendo lo schema 1, alternando i colori e inserendo gli aumenti come indicato. Alla fine del 16° giro chiudere il giro con 1 mbss nella m. d'inizio. [120 mb alla fine del 16° giro]

Dal prossimo giro, interrompere la lavorazione in costa dietro e procedere normalmente, inserendo l'unc. sotto a entrambi i fili superiori di ogni m.

17° giro: unire il filo grigio nell'anello di lavoro, e lav. 1 mb nella mb seg. (inserire 1 MP nella 1a mb) inglobando l'estremità del filo grigio e il filo rosa tra le m. in lavorazione, 1 mb in ogni m. del giro; chiudere con 1 mbss nella 1a mb del giro. [120 mb]

LATERALI

Il 1° giro dei laterali, corrisponde alla 1a riga dello schema 2.

1° giro: unire il filo fucsia nell'anello di lavoro e lav. 1 mb in ogni mb del giro, al termine non chiudere il giro e proseguire nuovamente a spirale, inserendo 1 MP nella 1a m. del giro, spostandolo verso l'alto mentre si procede. Dal 2° al 29° giro: lav. seguendo lo schema 2, ripetendo il modulo orizzontale di 40 m. 3 volte in totale. Nel corso della lavorazione unire i fili dei restanti colori con lo stesso procedimento e nascondere le estremità di avvio e di chiusura tra le m. in lavorazione. [120 m.]

Alla fine del 29° giro, tagliare i fili arancio, blu e verde e continuare con il filo fucsia.

30° giro: lav. 1 mb in ogni mb del giro. Cambiare con il filo grigio. [120 mb]

Oltre al MP d'inizio giro (rosso), inserire altri 6 MP per evidenziare le m. su cui realizzare 6 occhielli. Per fare questo, stabilire quale parte del motivo diventa il davanti della borsa, quindi inserire 2 MP ai lati del motivo centrale per creare l'occhiello d'ingresso e l'occhiello di uscita del cordoncino. Posizionare gli altri 4 MP in modo uniforme attorno al 30° giro.

31° giro: * 1 mb in ogni m. fino al MP seg., eseguire 2 cat (occhiello), saltare la m. con il MP e la m. successiva, quindi lav. 1 mb nella mb seg *, rip da * a * fino ad avere realizzato 6 occhielli; 1 mb in ogni mb fino alla fine del giro, cambiare con il filo fucsia.

32° giro: 1 mb in ogni mb e 2 mb in ogni spazio di 2 cat, inglobando i fili passati sulle m. dell'occhiello. Dopo 3 o 4 mb dall'inizio del giro, tagliare il filo grigio. Al termine, cambiare con il filo blu.

33° giro: 1 mb in ogni m. del giro. Al termine, tagliare il filo blu e cambiare con il filo fucsia.

34° giro: 1 mb in ogni m. del giro; completare la mochilla lavorando 1 mbss nella 1a mb del giro.

Tagliare il filo e chiudere, poi nascondere tra le m. la rimanenza di filo.

Ora la mochilla misura circa 30 cm di altezza.

CONFEZIONE E RIFINITURE

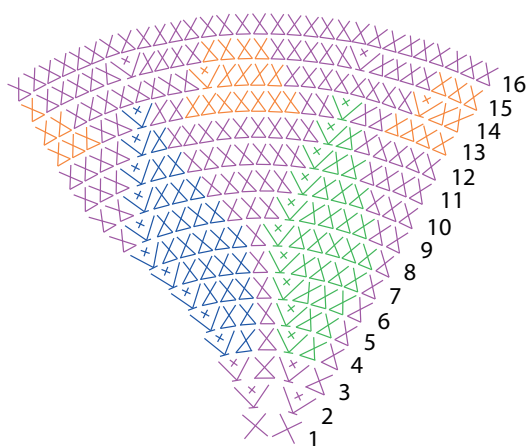
Cordoncino di chiusura: tagliare 1 filo arancione, 1 filo fucsia e 1 filo blu con una lunghezza da 3,60 mt ciascuno. Piegare i 3 fili a metà e agganciare insieme i 3 punti di piegatura, quindi formare un nodo per fissare i punti di piegatura in posizione e creare un'asolina sopra al

nodo, che servirà per applicare una nappa.

Usando le coppie di fili di ogni colore, formare una treccia e al termine, annodare le estremità creando un'asolina per applicare la seconda nappa. Inserire un'estremità del cordoncino attraverso l'occhiello a sinistra del motivo centrale, sul davanti della borsa, passare il cordoncino attraverso gli altri occhielli e farlo uscire dall'occhiello a destra del motivo centrale.

Nappe: usando gli stessi colori del cordoncino, avvolgere i fili più volte attorno a un rettangolo di cartone di circa 15 cm, al termine tagliare l'anello di fili lungo l'estremità inferiore del cartone. Dividere i fili in 2 gruppi uguali per creare 2 nappe. Per ogni nappa, piegare a metà un gruppo di fili, prendere un filo fucsia e annodarlo strettamente attorno ai fili, a circa 1,5 cm dal punto di piegatura. Eseguire ancora un nodo per fissare la nappa in posizione, quindi avvolgere strettamente le estremità del filo fucsia attorno alla base della testa della nappa e annodare insieme le estremità, infine nascondere tra i fili di avvolgimento. Usare la punta dell'ago per allargare bene l'asola della testa della nappa, tagliare un segmento di filo fucsia e usando l'ago, passarla attraverso l'asola della nappa e l'asolina del cordoncino, quindi legarle insieme annodando il filo fucsia; nascondere le rimanenze di filo all'interno della nappa. Pareggiare le estremità dei fili della nappa alla lunghezza desiderata con la forbice. Realizzare e applicare una nappa uguale sull'estremità opposta del cordoncino.

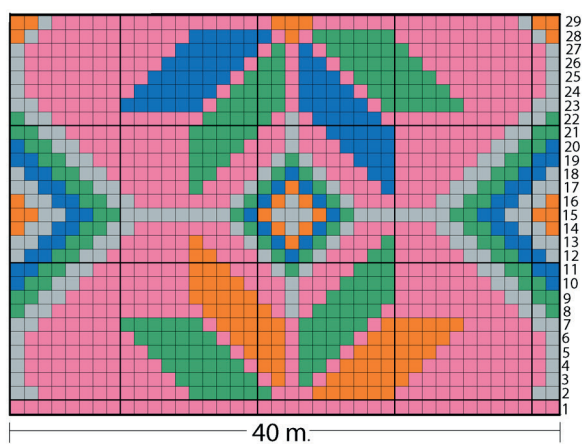
Schema 1: base



Legenda

- × m. bassa
- ⊗ m. bassa in costa dietro
- ⊗ m. basse in costa dietro nella stessa m.

Schema 2: motivo a punto arazzo



Ogni quadretto corrisponde a 1 m. bassa
Tutte le righe si leggono da destra a sinistra
e si lavorano sul LD