



PUNTI IMPIEGATI CON I FERRI

Maglia rasata diritta: nei f. sul LD lav. tutte le m. a dir., nei f. sul LR lav. tutte le m. a rov.

Lavorazione jaquard a fili incrociati: preparare un gomitolino per ogni zona e incrociare il filo al momento del cambio di colore, in modo che non rimanga un buco. Lasciare cadere il filo che non serve per ritrovarlo poi nel ferro di ritorno. Se il motivo è in verticale, lavorare la 1a m. del colore nuovo, prendendo il filo inutilizzato sotto a quello nuovo. Se il motivo da lavorare è in diagonale con inclinazione verso destra, si passa il filo destro davanti al sinistro che poi viene abbandonato; sul LR lav. la diagonale si intreccia e i fili si avvolgono automaticamente. Se il motivo da lavorare è in diagonale con inclinazione verso sinistra, incrociare i fili soltanto sul rovescio; sul LD i fili si incrociano automaticamente.

ABBREVIAZIONI

LD = lato diritto del lavoro

LR = lato rovescio del lavoro

NB = nota bene

m. = maglia

f. = ferro/i

p. = punto

acc. = accavallata

avv. = avviare

dir. = diritto

ins. = insieme

intrecc. = intrecciare (o chiudere)

lav. = lavorare

rip. = ripetere

rov. = rovescio

seg. = seguente

NOTA

Prima di iniziare, formare tanti gomitolini di ogni colore, pronti per la lavorazione jaquard. Nel corso della lavorazione a 2 colori, svolgere una parte di filo dal gomitolino, inserire uno spillo per bloccare il gomitolino ed evitare che si srotoli, quindi lavorare le m. necessarie. Ripetere questa operazione ogni volta che si lavora un gruppo di m. con uno dei 2 colori.

Lavorare la prima m. di ogni f. a vivagno: passare la 1a m. a dir. ritorto senza lavorarla.

Negli schemi 1 quadretto corrisponde a 1 maglia. I ferri dispari sul LD si leggono da destra verso sinistra; i f. pari sul LR si leggono da sinistra verso destra.

ESECUZIONE

DAVANTI SINISTRO

Iniziare realizzando il primo motivo inferiore con 2 F sul lato sinistro (stesso lato dello scollo). Il motivo



Filati Tre Sfere Studio 98L

DIFFICOLTA'

Elevata

OCCORRENTE

ARTICOLO 0.197.2 LANA COLORA di TRE SFERE, 5 gomitolini da 50 gr. col. VN-1515 (nocciola);

5 gomitolini da 50 gr. col. VN-1680 (marmotta)

FERRI LINEARI = n. 3,5

ALTRO = ago da lana con la cruna in silicone, ago e fili per cucire in tinta, spilli, forbici da sarta (per tagliare la fodera trapuntata), metro a nastro, tessuto elasticizzato in maglina per bordi col. marmotta (acquistabile in merceria), 1 cerniera col. marmotta, tessuto trapuntato per fodera.

con le 2 lettere F si lavora su una base di 12 righe per 13 f. seguendo lo schema. Le m. che formano le lettere si lavorano con il col. marmotta, mentre il resto delle m. si lavora con il col. nocciola.

Motivo singolo inferiore

Usando i f. n. 3,5 e il filato nocciola, avv. 16 m.

1° e 2 f.: lav. tutte le m. a rov.

Proseguire a m. rasata diritta

3° f.: lav. tutte le m. a dir.

4° f.: lav. tutte le m. a rov.

Continuare a m. rasata diritta con la tecnica jacquard, impostando il lavoro come segue e facendo riferimento allo schema 1:

5° f. (LD): 1 m. di vivagno e 1 m. a dir. con il filo nocciola, prendere il filo di un gomitolino marmotta e unirlo al filo nocciola attorcigliandolo un paio di volte, lav. 8 m. a dir. con il filo marmotta, prendere il filo di un gomitolino nocciola e unirlo al filo marmotta attorcigliandolo un paio di volte, 2 m. a dir. con il col. nocciola, prendere il filo di un'altro gomitolino marmotta e unirlo al filo nocciola precedente attorcigliandolo un paio di volte, 2 m. a dir. con il filo marmotta, prendere il filo di un'altro gomitolino nocciola e unirlo al filo marmotta precedente attorcigliandolo un paio di volte, 2 m. a dir. con il filo nocc.

NB: quando si attorcigliano i fili ai cambi di colore, tirarli bene per non fare allargare le m. di lavoro. Fare attenzione che i fili dei gomitolini non si annodino tra loro intanto che si procede.

6° f. (LR): utilizzando gli stessi gomitolini delle varie sezioni di colori e attorcigliando insieme i fili 1 volta a ogni cambio di colore, lav. 1 m. di vivagno e 1 m. a rov. con il col. nocciola, 2 m. a rov. con il col. marmotta, 2 m. a rov. con il col. nocciola, 8 m. a rov. con il col. marmotta, 2 m. a rov. con il col. nocciola.

7° f. (LD): attorcigliando i fili 1 volta a ogni cambio di colore, eseguire 1 m. di vivagno e 1 m. a dir. con il col. nocciola, 2 m. a dir. con il col. marmotta, 8 m. a dir. con il col. nocciola, lasciando in sospeso sul LR i gomitolini inutilizzati, 2 m. a dir. con il col. marmotta, 2 m. a dir. con il col. nocciola.

8° f. (LR): attorcigliando i fili 1 volta a ogni cambio di colore, eseguire 1 m. di vivagno e 1 m. a dir. con il col. nocciola, 2 m. con il col. marmotta, 8 m. a dir. con il col. nocciola, 2 m. a dir. con il col. marmotta, 2 m. a dir. con il col. nocciola.

Dal 9° al 17° f.: continuare con lo stesso procedimento, alternando i colori come indicato nello schema 1 e riprendendo ogni volta il filo necessario del gomitolino lasciato in sospeso nel 1° o 2° f. sottostante.

18° f. (LR): prima di continuare, tagliare il filo dei vari gomitolini (a circa 10 cm dall'ultima m. lavorata con lo stesso colore) lasciando solo il gomitolino nocciola della 1a m. del f., quindi lav. tutte le m. a rov. con il gomitolino rimasto.

19° f. (LD): lav. tutte le m. a dir.

20° f. (LR): lav. tutte le m. a rov., poi unire il filo di un

gomitolino nocciola e avv. a nuovo 30 m.

21° f. (LD): usando solo il filo nocciola, proseguire lavorando a dir. sulle 30 m. avviate a nuovo e sulle 16 m. del 1° motivo con le F.

22° f. (LR): lav. tutte le m. a rov.

23° f. (LD): impostare nuovamente il lavoro per realizzare una fila di motivi con le F, unendo nuovi gomitolini per ogni gruppo di m. di ogni colore (come spiegato per il primo motivo con le F). Lavorando la 1a m. di vivagno e tutte le m. a dir., alternare i colori in questa sequenza: 4 m. con il col. nocciola, (8 m. con il col. marmotta, 2 m. con il col. nocciola, 2 m. con il col. marmotta, 2 m. con il col. nocciola) per 3 volte.

24° f. (LR): lavorando la 1a m. di vivagno e tutte le m. a dir., alternare i colori in questa sequenza: 2 m. con il col. nocciola, (2 m. con il col. marmotta, 2 m. con il col. nocciola, 8 m. con il col. marmotta, 2 m. con il col. nocciola) per 3 volte, terminare con 2 m. col. nocciola.

Dal 25° al 35° f.: lav. seguendo lo schema fino a completare la prima fila di 3 motivi con le F. Prima di iniziare il f. successivo, tagliare tutti i gomitolini (lasciando una coda di circa 10 cm per ciascuno) tranne quello dell'ultima m. del 34° f. con il col. nocciola.

36°-38°-40 f.: usando solo il col. nocc. lav. tutte le m. a rov., eseguendo sempre la 1a m. di vivagno.

37°- 39 f.: usando solo il col. nocc. lav. tutte le m. a dir., eseguendo sempre la 1a m. di vivagno.

Rip. dal 23° al 40° f. altre 4 volte, poi iniziare a effettuare le diminuzioni sul lato sinistro per creare lo scollo.

Dopo avere realizzato il ferro 91 a dir., nel prossimo f. iniziare a creare lo scollo.

92° f. (LR): intrecc. le prime 7 m. (= passare la 1a m. a rov. senza lavorarla, lav. la m. seg. a rov., accavalare la 1a m. sulla 2a m.; rip. per 7 volte).

93° f. (LD): lav. tutte le m. a dir. impostando la lavorazione jacquard di 2 motivi con le F e inserendo i nuovi gomitolini relativi ai gruppi di m. con i 2 colori. Il 3° motivo non si esegue in quanto nella relativa sezione si effettuano le diminuzioni per creare lo scollo.

94° f. (LR): intrecc. le prime 2 m. e lavorare tutte le m. a rov. secondo l'impostazione dei colori.

95° f. (LD): lav. tutte le m. a dir., seguendo l'impostazione dei colori delle lettere F; a 3 m. dalla fine del f., eseguire 1 diminuzione (= 1 acc. semplice) e 1 m. a dir.

96° f. e f. pari (LR): lav. tutte le m. a rov. come impostato.

97°-99°-101°-103°- 105°: rip. il 95° f.

Alla fine del 105° f., tagliare i gomitolini sul rov. del lav., tranne il gomitolino nocciola dell'ultima m. lavorata.

106° f.: usando solo il filo nocciola, lav. le m. rimaste a rov.

107° f.: lav. tutte le m. a dir.

108° f.: lav. tutte le m. a rov.

109° f.: intrecc. tutte le m. a dir.

DAVANTI DESTRO

Lav. come per il davanti sinistro, in modo speculare e per primi f. seguire sempre lo schema 1 a specchio.

DIETRO

1° e 2 f.: lav. tutte le m. a rov.

Proseguire a m. rasata diritta

3° f.: lav. tutte le m. a dir.

4° f.: lav. tutte le m. a rov.

Continuare a m. rasata diritta con la tecnica jaquard, impostando il lavoro come segue e facendo riferimento allo schema 2:

5° f. (LD): lavorando tutte le m. a dir., eseguire 1 m. di vivagno e 3 m. con il filo col. nocciola, (8 m. con il col. marmotta, 2 m. con il col. nocciola, 2 m. con il col. marmotta, 2 m. con il col. nocciola) per 6 volte, terminare eseguendo altre 2 m. col. nocciola.

6° f.: lav. tutte le m. a rov. secondo l'impostazione dei colori.

Continuare sullo stesso numero di m. con lo stesso procedimento dei 2 davanti e seguendo lo schema 3, fino a completare 6 file di motivi a F.

Alla fine del 105° f., tagliare i gomitolini sul rov. del lav., tranne il gomitolino nocciola dell'ultima m. lavorata.

Dal 106° al 109° f.: terminare lavorando come le ultime 4 righe dei 2 davanti.

MANICHE (x 2)

Usando i f. n. 3,5 e il filato nocciola, avv. 62 m.

Dal 1° al 4° f.: lav. a m. rasata diritta.

Nel f. successivo impostare la lavorazione jacquard a 2 colori dei motivi a F, inserendo un gomitolino per ogni gruppo di m. di ogni colore. Per la lavorazione fare riferimento allo schema 3.

5° f. (LD): lavorando tutte le m. a dir., eseguire 1 m. di vivagno e 3 m. con il filo col. nocciola, (8 m. con il col. marmotta, 2 m. con il col. nocciola, 2 m. con il col. marmotta, 2 m. con il col. nocciola) per 4 volte, terminare eseguendo altre 2 m. col. nocciola.

6° f.: lav. tutte le m. a rov. secondo l'impostazione dei colori.

Continuare sullo stesso numero di m. con lo stesso procedimento dei 2 davanti e facendo riferimento allo schema 3, fino a completare 6 file di motivi a F, facendo attenzione a inserire 3 f. di distanziamento (anzichè 5) col. nocciola tra ogni fila di motivi.

Alla fine del 97° f., tagliare i gomitolini sul rov. del lav., tranne il gomitolino nocciola dell'ultima m. lavorata.

Dal 98° al 101° f.: terminare lavorando come le ultime 4 righe dei 2 davanti.

Realizzare la seconda manica allo stesso modo.

CONFEZIONE E RIFINITURE

Fissare tutte le estremità residue di filo tra le m. sul rov. del lav.

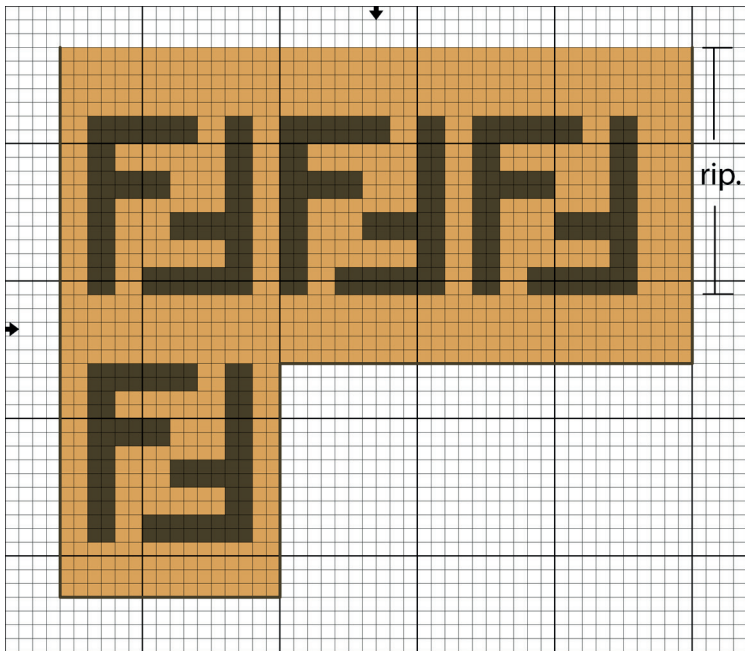
Tagliare 5 pezzi di fodera trapuntata con le stesse misure delle parti che compongono la blusa, quindi cuci-

re insieme le parti di fodera con i relativi pannelli a maglia rasata (LR contro LR).

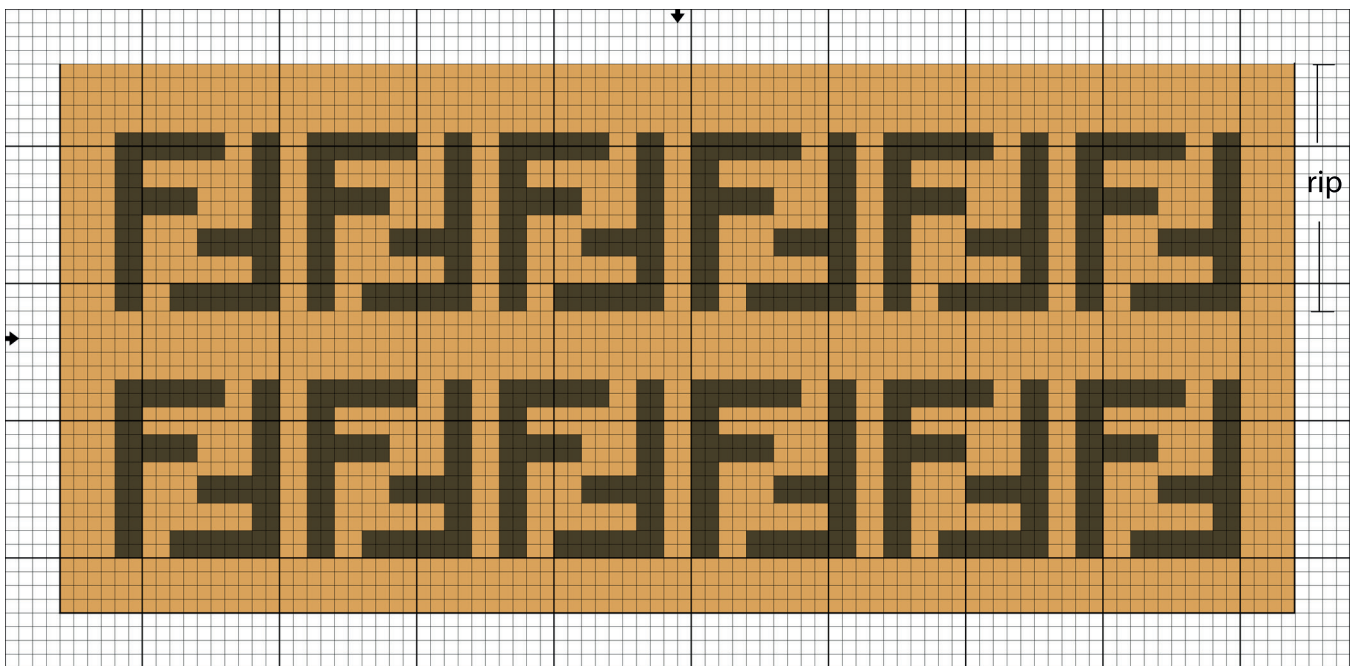
Usando l'ago per cucire e il filo in tinta, fissare i 2 bordi elastici più corti alle aperture rettangolari lungo il margine inferiore dei 2 davanti, quindi cucire gli altri bordi elastici ai margini inferiori del dietro, delle maniche e attorno al margine dello scollo.

Sul LR, cucire le spalle, poi cucire i margini superiori delle maniche lungo i margini laterali dei pannelli (davanti e dietro), posizionando il centro delle maniche in corrispondenza delle cuciture delle spalle, quindi cucire i fianchi, e i sottomanica.

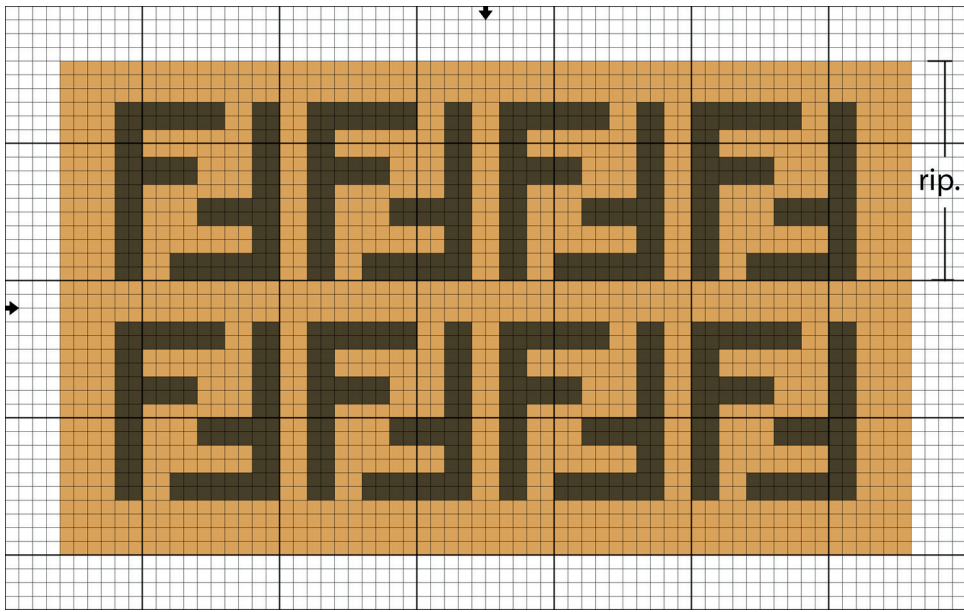
Sovrapporre i margini anteriori dei 2 davanti ai 2 lati della cerniera, imbastire e cucire la cerniera in posizione.



**SCHEMA 1
DAVANTI
SINISTRO**



SCHEMA 2 DIETRO



SCHEMA 3 MANICA