



Filati Tre Sfere Studio 161S

DIFFICOLTA'

Facile

TAGLIA

40

OCCORRENTE

ARTICOLO cod. 0.931.2 (categoria lana) **LANA ONDA** di TRE SFERE, 2 gomitoli da 100 gr col. LO9-9467

UNCINETTO = n. 4

ALTRO = ago da lana con la cruna in silicone, forbici, marcapunti, metro a nastro, 1 rettangolo di cartone (20 cm di altezza e 30 cm di larghezza)

Tutto l'occorrente è reperibile sul sito www.tresfere-shop.com

PUNTI IMPIEGATI

Catenella, maglia bassissima, maglia bassa.

Maglia alta in rilievo davanti: gettare il filo e inserire l'unc. nello spazio a destra di una colonnina di ma del giro sottostante, dal davanti verso il dietro e ancora davanti, facendo uscire l'unc. nello spazio a sinistra della stessa colonnina, gettare il filo e tirare indietro l'uncinetto (dal davanti verso il dietro e ancora davanti) intorno alla stessa colonnina, estraendo un anello, (gettare il filo e tirarlo attraverso 2 anelli sull'unc) per 2 volte.

Maglia alta in rilievo dietro: gettare il filo e inserire l'unc. nello spazio a destra di una colonnina di ma del giro sottostante, da dietro in avanti e ancora dietro, facendo uscire l'unc. nello spazio a sinistra della stessa colonnina, gettare il filo e tirare indietro l'uncinetto (da dietro in avanti e ancora dietro) intorno alla stessa colonnina, estraendo un anello, (gettare il filo e tirarlo attraverso 2 anelli sull'unc) per 2 volte.

ABBREVIAZIONI

LD = lato diritto del lavoro

LR = lato rovescio del lavoro

MP = marcapunti

m. = maglia/e

ma in ril. dav. = maglia alta in rilievo davanti

ma in ril. dietro. = maglia alta in rilievo dietro

avv. = avviare

cat. = catenella

col. = colore

mbss. = maglia bassissima

mb = maglia bassa

lav. = lavorare

rip. = ripetere

seg. = seguente

unc. = uncinetto

CAMPIONE

10 x 10 cm = 17 cat e 20 giri lavorati a punto basso con l'unc. n. 4

NOTE

Il miniabito è lavorato dall'alto verso il basso, iniziando dalle spalle. Eseguire le 2 spalle con 2 gomitoli separati. Il capo è formato da 2 pannelli uguali (davanti e dietro), lavorati separatamente in righe di andata e ritorno e cuciti insieme alla fine.

ESECUZIONE

DAVANTI

Per l'esecuzione delle spalle e dello scollo seguire le istruzioni e fate riferimento allo schema.

Prima spalla (A)

Avv. 9 cat.

1a riga: 1 mb nella 2a cat dall'unc. e in ogni cat della riga, 1 cat per voltare (la cat di rotazione non conta come m. anche nelle righe seg.). [8 mb]

2a riga: 1 mb in ogni mb fino all'ultima m., 2 mb nell'ultima m. (aumento), 1 cat per voltare. [9 mb]
3a riga: 1 mb in ogni mb della riga, 1 cat per voltare.
4a riga: 1 mb in ogni mb fino all'ultima m., 2 mb nell'ultima m., 1 cat per voltare. [10 mb]
Dalla 5a alla 12a riga: rip. la 3a e la 4a riga. Al termine, lasciare l'anello di lavoro in sospeso su un MP. [14 mb alla fine della 12a riga]

Seconda spalla (B)

Avv. 9 cat.

1a riga: 1 mb nella 2a cat dall'unc. e in ogni cat della riga, 1 cat per voltare (la cat di rotazione non conta come m. anche nelle righe seg.). [8 mb]

2a riga: 2 mb nella stessa m. di base della cat (aumento), 1 mb in ogni mb fino alla fine della riga, 1 cat per voltare. [9 mb]

3a riga: 1 mb in ogni mb della riga, 1 cat per voltare.

4a riga: 2 mb nella stessa m. di base della cat, 1 mb in ogni mb fino alla fine della riga, 1 cat per voltare. [10 mb]

Dalla 5a alla 10a riga: rip. la 3a e la 4a riga. [13 mb alla fine della 10a riga]

11a riga: rip. la 3a riga. Tagliare il filo e chiudere.

Parte superiore del davanti (scollo e scalfi)

Scollo e 12a riga della seconda spalla: sul LR, riprendere l'anello di lavoro lasciato in sospeso alla fine della prima spalla (A) e avv. a nuovo 24 cat per creare la base dello scollo, poi eseguire 2 mb nella 1a mb della seconda spalla (B), 1 mb in ognuna delle 12 mb seg., 1 cat per girare. [12a riga finita = 14 mb, 24 cat, 14 mb]

13a riga: 1 mb in ogni mb e in ogni cat della riga, 1 cat per girare. [52 mb]

Dalla prossima riga si iniziano a eseguire gli aumenti su entrambi i lati per creare gli scalfi.

14a riga: 2 mb nella stessa m. di base della 1a mb (aumento), 1 mb in ogni m. fino all'ultima m., 2 mb nell'ultima m. (aumento), 1 cat per girare. [54 mb]

Dalla 15a alla 23a riga: 1 mb in ogni mb, 1 cat per girare.

24a riga: rip. la 14a riga. [56 mb]

Dalla 25a alla 29a riga: rip la 15a riga.

30a riga: rip. la 14a riga. [58 mb]

Dalla 31a alla 36a riga: rip la 15a riga.

37a riga: rip. la 14a riga. [60 mb]

38a riga: rip la 15a riga.

39a riga: rip. la 14a riga. [62 mb]

Dopo aver completato gli scalfi, proseguire con la lavorazione del corpo, effettuando gli aumenti nei punti indicati per modellare fianchi.

Corpo

Dal 40a all'80a riga: rip la 15a riga.

81a riga: rip. la 14a riga. [64 mb]

82a e 83a riga: rip la 15a riga.

84a riga: rip. la 14a riga. [66 mb]

85a e 86a riga: rip la 15a riga.

87a riga: rip. la 14a riga. [68 mb]

Dall'88a al 90a riga: rip la 15a riga.

91a riga: rip. la 14a riga. [70 mb]

Dalla 92a alla 120a riga: rip. la 15a riga.

Tagliare il filo e chiudere, quindi nascondere tra le m. ogni estremità residua di filo.

DIETRO

Realizzare un pannello identico a quello del davanti, utilizzando un gomito nuovo.

CONFEZIONE

Sul LR, cucire insieme le spalle.

Sul LD, rifinire il primo margine laterale dei 2 pannelli uniti (margine laterale del davanti, scalfi davanti/dietro, margine laterale del dietro) con 1 riga di mb in modo uniforme. Rifinire il secondo margine laterale dei 2 pannelli allo stesso modo. Piegare i 2 pannelli in corrispondenza delle spalle, sovrapponendoli (LR contro LR), quindi unire insieme i margini lungo i fianchi con una cucitura a punto macchina usando l'ago da lana. Lasciare aperti gli scalfi.

Bordi degli scalfi

Unire il filo alla base di uno scalfi (ascella) e lav. a punto coste 2/2; controllare che le m di base siano un multiplo di 4, altrimenti nel corso del 1° giro, aumentare o diminuire 1 o 2 m.

1° giro: 3 cat (sostituiscono la 1a ma anche nel giro seg.), 1 ma in ogni mb attorno allo scalfi; 1 mbss nella 3a cat d'inizio.

2° giro: 3 cat, 1 ma in ril. dav. nella m. seg., 1 ma in ril. dietro in ognuna delle 2 m. seg., (1 ma in ril. dav. in ognuna delle 2 m. seg., 1 ma in ril. dietro in ognuna delle 2 m. seg.) rip. per tutto il giro; 1 mbss nella 3a cat d'inizio. Tagliare il filo e chiudere.

Rifinire il secondo scalfi con lo stesso procedimento.

Bordo dello scollo

1° giro: unire il filo su un lato dello scollo (cucitura della spalla) e lav. delle mb in modo uniforme attorno al margine dello scollo, facendo attenzione che il numero totale di mb sia un multiplo di 4; 1 mbss nella 1a mb del giro.

2° giro: 3 cat (sostituiscono la 1a ma anche nel giro seg.), 1 ma in ogni mb attorno allo scalfi; 1 mbss nella 3a cat d'inizio.

Dal 3° al 5° giro: 3 cat, 1 ma in ril. dav. nella m. seg., 1 ma in ril. dietro in ognuna delle 2 m. seg., (1 ma in ril. dav. in ognuna delle 2 m. seg., 1 ma in ril. dietro in ognuna delle 2 m. seg.) rip. per tutto il giro; 1 mbss nella 3a cat d'inizio. Tagliare il filo e chiudere.

TASCHE (x 2)

Le tasche finite misurano 12 x 12 cm.

Per ogni tasca, avv 21 cat.

1a riga: 1 mb nella 2a cat dall'unc. e in ogni cat della riga, 1 cat per voltare (la cat di rotazione non conta

come m. [20 mb]

Dalla 2a alla 23a riga: 1 mb in ogni mb, 1 cat per girare.

Dalla prossima riga, lav. il bordo a punto coste 2/2.

24a riga: 3 cat (sostituiscono la 1a ma anche nelle righe seg.), 1 ma in ogni mb seg., girare.

25a riga: 3 cat, (1 ma in ril. dav. intorno a ognuna delle 2 m. seg., 1 ma in ril. in ril. dietro intorno a ognuna delle 2 m. seg.) per 4 volte, 1 ma in ril. dav. in ognuna delle 2

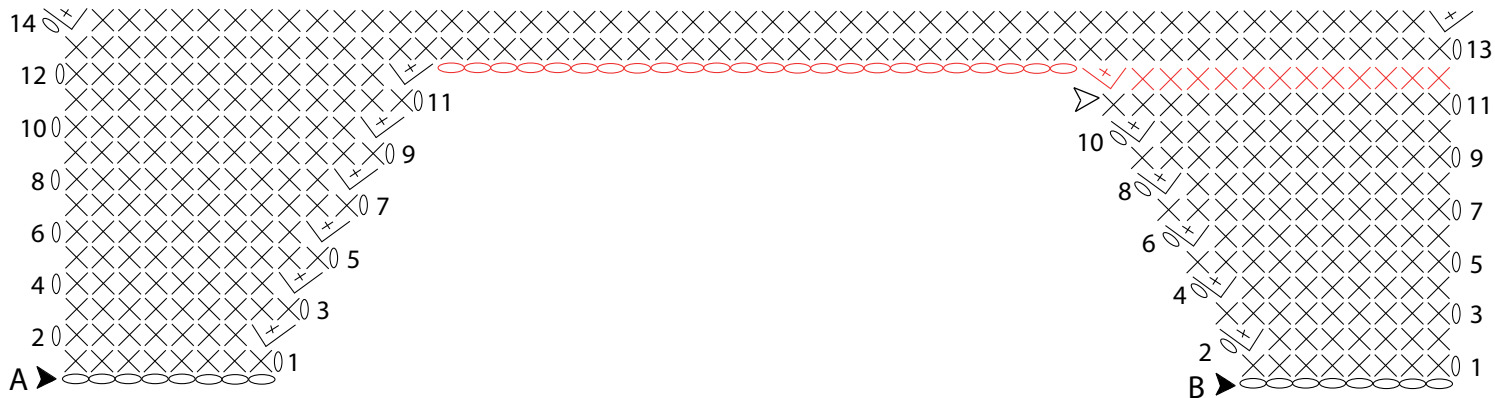
m. seg., 1 ma in ril. dietro intorno all'ultima m., girare.

26a riga: 3 cat, (1 ma in ril. dav. intorno a ognuna delle 2 m. seg., 1 ma in ril. in ril. dietro intorno a ognuna delle 2 m. seg.) per 4 volte, 1 ma in ril. dav. in ognuna delle 2 m. seg., 1 ma in ril. dietro intorno all'ultima m. Tagliare il filo e chiudere, lasciando una lunga coda per cucire.

Usando gli spilli, appuntare le 2 tasche sul davanti inferiore del miniabito, ciascuna a 10 righe dal margine inferiore e a 10 m. dalla cucitura laterale (fianco); tra le 2 tasche rimane uno spazio centrale di 10 m. Cucire in posizione i 2 margini laterali e il fondo di ogni tasca con piccoli punti invisibili. Nascondere tra le m. ogni estremità residua di filo.

Frangere: avvolgere molte volte il filato attorno al lato corto del rettangolo di cartone, poi tagliare gli avvolgimenti lungo un lato del rettangolo, ottenendo dei segmenti di filo da 40 cm di lunghezza.

Schema: spalle e scollo



Legenda

- ▲ inizio
- △ fine
- catenella
- × m. bassa
- ∨ 2 m. basse nella stessa m.