



# Filati Tre Sfere Studio 162L

**DIFFICOLTÀ'**  
Elevata

**TAGLIA**  
38/40

**OCCORRENTE**  
**ARTICOLO** cod. 0.677.118 (categoria lana) **LANA SOFFICE** di TRE SFERE, 5 gomitoli da gr 50, col. LS118-109 (tortora)  
**FILATO** = cod. 0.677.110 (categoria lana) **LANA SOFFICE MAXI** di TRE SFERE, 21 gomitoli da 50 gr, col. LS110-109 (tortora)  
**FERRI LINEARI** = n. 2,5 e n. 6  
**ALTRO** = filato di lana di scarto, ferretto per trecce,

ago da lana, ago e filo per cucire in tinta, forbici, marcapunti, metro a nastro, imbottitura in poliestere a fogli per la trapuntatura (facoltativo), tessuto per fodera, 1 cerniera da 80 cm in tinta, macchina da cucire per cucire l'imbottitura e trapuntare (facoltativa).

Tutto l'occorrente è reperibile sul sito [www.tresfere-shop.com](http://www.tresfere-shop.com)

## **PUNTI IMPIEGATI**

Maglia a tubolare (seguire le istruzioni nel davanti destro), punto maglia (per la chiusura delle m. a tubolare con l'ago)

Punto coste 1/1 in ferri:

1° f.: (1 m. a dir., 1 m. a rov.) rip. per tutto il f.

2° f. e f. seg.: lav. le m. come si presentano.

Punto trecce "spighe di grano": si lavora su un multiplo di 14 m. + 1, seguendo lo schema, ripetendo dalla 3a alla 10a riga fino a raggiungere la lunghezza indicata.

Maglia di vivagno: passare la 1a m. di ogni f. senza lavorarla prendendola a rov., lav. l'ultima m. di ogni f. a dir.

Intreccio delle m.: passare la 1a m. a rov. senza lavorarla, 1 m. a dir., accavallare la m. passata sulla m. a dir., (1 m. a dir., accavallare la 1a sulla 2a m. del f. destro) rip. il numero di volte indicato, lavorando le m. a dir. se sono a dir. e a rov. se sono a rov.

## **ABBREVIAZIONI**

LD = lato diritto del lavoro

LR = lato rovescio del lavoro

NB = nota bene

m. = maglia/e

f. = ferro/i

avv. = avviare

col. = colore

dir. = diritto

ins. = insieme

intrecc. = intrecciare (chiudere le m.)

lav. = lavorare

rip. = ripetere

rov. = rovescio

seg. = seguente

## **NOTE**

La lana Soffice si usa per realizzare i bordi e il collo del bomber, la lana Soffice Maxi si usa per i 2 davanti, il dietro e le maniche.

Il bomber è realizzato in una taglia oversize, ossia molto borbida, quindi anche se le indicazioni sono per una taglia 38/40, può adattarsi comodamente fino a una taglia 40/42.

E' consigliabile realizzare un piccolo campione del punto, per calcolare la reale dimensione del capo in base alla propria tensione di lavoro, per aumentare la larghezza aggiungere 2 cm per ogni taglia.

## ESECUZIONE

### DAVANTI DESTRO

Bordo

Iniziare con la tecnica del filo di scarto, avviando 80 m. sui ferri n. 2,5.

1° f. (provvisorio): lav. tutte le m. a dir.

NB: il f. provvisorio con il filo di scarto, verrà disfatto alla fine del lavoro.

2° f.: unire il filato Soffice e lav. tutte le m. a rov.

Proseguire lavorando 4 f. a m. tubolare.

3° f.: 1 m. a dir. (questa è anche la m di vivagno solo nei f. a tubolare), portare il filo davanti e passare 1 m. a rov. senza lavorarla, (portare il filo dietro e lav. 1 m. a dir., portare il filo davanti e passare 1 m. a rov. senza lavorarla) rip. per tutto il f.

4° f.: lav. a dir. tutte le m. che si presentano a dir., passare a rov. senza lavorarle tutte le m. che si presentano a rov., tenendo presente che la 1a e l'ultima m. sono le m. di vivagno.

5° e 6° f.: rip. il 1° e il 2° f.

Continuare a punto coste 1/1.

7° f.: lav. la prima e l'ultima m. di vivagno (vedere punti impiegati), eseguire tutte le altre m. come impostato nella m. a tubolare, ossia lav. a dir. sulle m. a dir., lav. a rov. sulle m. a rov.

Dall'8° al 38° f.: lav. la prima e l'ultima m. di vivagno, mentre eseguire tutte le altre m. come si presentano.

Lavorazione a punto trecce "spighe di grano"

Dopo avere completato il bordo a coste 1/1, unire il filato Soffice Maxi e cambiare con i ferri n. 6. Il punto a trecce si lavora su un multiplo di 14 m. (13 m. per la treccia + 1 m. a m. rasata rovescia per distanziare una treccia dall'altra).

1° f. (LD): effettuando 4 diminuzioni a intervalli regolari nel corso del f., impostare il lavoro come segue: 5 m. a coste 1/1 per il bordo (= 1 m. di vivagno, 1 m. a dir., 1 m. a rov., 1 m. a dir., 1 m. a rov.), (13 m. a dir. per la treccia, 1 m. a rov. di separazione) per 5 volte, terminare con 1 m. di vivagno. [lavorazione del pannello su 76 m. in totale]

2° f. (LR): 1 m. di vivagno, lav. il resto delle m. come si presentano, eseguire l'ultima m. di vivagno.

Continuare seguendo lo schema fino a completare il 114° f. Nel prossimo f. iniziare a creare lo scollo.

115° f.: intrecc. le prime 18 m., lav. il resto delle m. a punto trecce come impostato.

116° f.: lav. le m. rimaste come si presentano.

Proseguire a punto trecce fino a raggiungere il 132° f.

133° f.: intrecc. le m. come si presentano.

### DAVANTI SINISTRO

Lav. come per il davanti destro, eseguendo il bordo dell'apertura e l'intreccio dello scollo in modo speculare.

## DIETRO

Usando un filo di scarto, avv. 160 m. sui ferri n. 2,5.

1° f. (provvisorio): lav. tutte le m. a dir.

2° f.: unire il filato Soffice e lav. tutte le m. a rov.

Proseguire lavorando 4 f. a m. tubolare e 32 f. a coste 1/1.

Cambiare con il filato SOFFICE MAXI e i ferri n. 6, quindi iniziare a lav. a punto trecce "spighe di grano"

1° f. (LD): effettuando 3 diminuzioni a intervalli regolari nel corso del f., impostare il lavoro come segue: 1 m. di vivagno, 1 m. a rov. di separazione dalla treccia, (13 m. a dir. per la treccia, 1 m. a rov. di separazione) per 14 volte, terminare con 1 m. di vivagno. [lavorazione del pannello su 157 m. in totale]

2° f. (LR): 1 m. di vivagno, lav. il resto delle m. come si presentano, eseguire l'ultima m. di vivagno.

Continuare a punto trecce come impostato, fino a raggiungere il 132° f. e al 133° f. intrecc. tutte le m. come si presentano.

### MANICA (x 2)

Usando un filo di scarto, avv. 67 m. sui ferri n. 2,5. e lav. il bordo con lo stesso procedimento dei 2 davanti e del dietro.

Dopo aver completato il 32° f. a coste 1/1, cambiare con il filato SOFFICE MAXI e i ferri n. 6, quindi iniziare a lav. a punto trecce "spighe di grano"

1° f. (LD): effettuando 6 aumenti a intervalli regolari nel corso del f., impostare il lavoro come segue: 1 m. di vivagno, 1 m. a rov. di separazione dalla treccia, (13 m. a dir. per la treccia, 1 m. a rov. di separazione) per 5 volte, terminare con 1 m. di vivagno. [lavorazione del pannello su 73 m. in totale]

2° f. (LR): 1 m. di vivagno, lav. il resto delle m. come si presentano, eseguire l'ultima m. di vivagno.

Continuare a punto trecce come impostato, fino a raggiungere il 92° f. e al 93° f. intrecc. tutte le m. come si presentano. La manica finita misura 55 cm di lunghezza, compreso il borso.

Realizzare la 2a manica allo stesso modo.

## CONFEZIONE E RIFINITURE

Rimuovere delicatamente il filo di scarto dal fondo di ogni pannello.

Trapuntatura del giaccone: sovrapporre ogni pannello (2 davanti, 1 dietro e 2 maniche) a un foglio di imbottitura, appuntare i 2 strati con gli spilli e ritagliare lungo il perimetro di ciascuno, lasciando un margine in eccesso di 2 cm. Usando la macchina per cucire e il filo in tinta, cucire insieme i 2 strati di ogni parte del giaccone attorno al perimetro di ciascuno. Una volta completata l'unione dei 2 strati di ogni pannello, iniziare la trapuntatura, ossia eseguire 1 cucitura orizzontale ogni 20 cm attraverso ciascun pannello. [3 cuciture orizzontali in totale]

Tagliare l'eccesso di imbottitura lasciata all'esterno del perimetro di ogni pannello.

NB: in alternativa è possibile omettere la trapunta-

tura e rivestire il giaccone interno solo con la fodera.

Applicazione della fodera: tagliare la fodera in forma con i 5 pannelli, appuntare i pezzi di fodera all'interno dei relativi pannelli sul LR (l'imbottitura rimane tra il tessuto a maglia e la fodera), quindi cucirli in posizione.

#### Collo

Usando un filo di scarto, avv. 227 m. sui ferri n. 2,5.

1° f. (provvisorio): lav. tutte le m. a dir.

2° f.: unire il filato Soffice e lav. tutte le m. a rov.

Proseguire lavorando 4 f. a m. tubolare, 19 f. a coste 1/1, 1 f. a dir. sul LR per creare la costina orizzontale centrale sul LD, quindi lav. 18 f. a

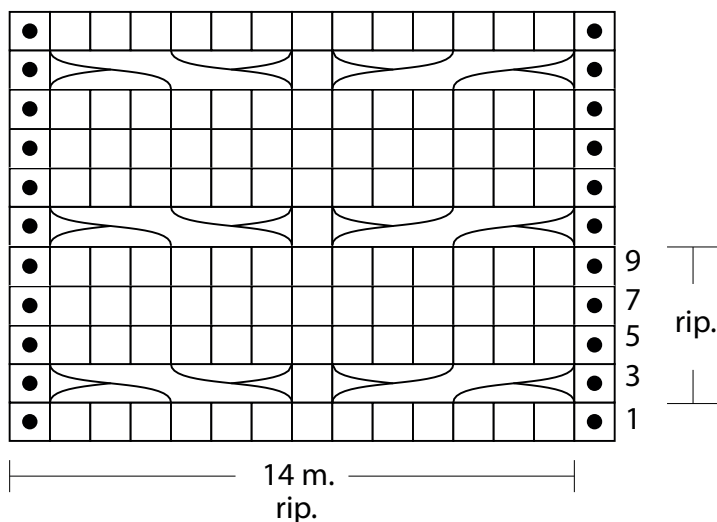
coste 1/1, 3 f. a m. tubolare e nell'ultimo f. (LR) chiudere le m. con l'ago a punto maglia. Rimuovere delicatamente il filo di scarto.

#### Assemblaggio delle parti

Sul LR cucire le spalle, poi cucire il margine superiore di ogni manica lungo ciascuno dei margini laterali dei 2 pannelli (davanti e dietro), a cavallo delle cuciture delle spalle, quindi cucire i fianchi e i sottomanica.

Piegare a metà il collo in corrispondenza della costina centrale (la costina resta sul LD) e cucire insieme i 2 lati lunghi del collo attorno al margine dello scollo, infine cucire i margini aperti su ogni lato del collo.


### Treccia a spiga di grano

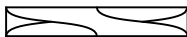


#### Legenda

□ 1 m. a dir.

● 1 m. a dir.

 6 m. incrociate a destra (mettere 3 m. in sospenso dietro al lavoro, 3 m. a dir., lav. a dir. le 3 m. in sospenso)

 6 m. incrociate a sinistra (mettere 3 m. in sospenso davanti al lavoro, 3 m. a dir., lav. a dir. le 3 m. in sospenso)

I f. dispari (LD) si leggono nello schema da destra a sinistra.

Nei f. pari (LR), non rappresentati nello schema, eseguire le m. come si presentano

Ripetere dal 3° al 10° f. fino a raggiungere la lunghezza desiderata

