



Filati Tre Sferi Studio 168S

DIFFICOLTÀ

Facile

TAGLIA

Unica

OCCORRENTE

ARTICOLO cod. 0.677.6557 (categoria lana)

LANA OSLO di TRE SFERE, 500 gr. col. LOS7-2 (ciclamino)

FERRI LINEARI = n. 4,5

UNCINETTO = n. 3,5

ALTRO = 1 ferretto per trecce, ago da lana con la cruna in silicone, ago per cucire, spilli, forbici, marcapunti, metro a nastro.

Tutto l'occorrente è reperibile sul sito www.tresfereshop.com

PUNTI IMPIEGATI CON L'UNCINETTO

Catenella, maglia bassissima, maglia bassa, maglia alta.

PUNTI IMPIEGATI CON I FERRI

Punto coste e trecce: si lavora sulla base di un multiplo di 11 m. + 6, seguendo lo schema e ripetendo dal 2° al 5° f. fino a raggiungere la lunghezza indicata.

Maglia di vivagno: se si lavora in un f. sul LD passare la 1a m. a dir. senza lavorarla; se si lavora in un f. sul LR, passare la 1a m. a rov. senza lavorarla.

ABBREVIAZIONI

LD = lato diritto del lavoro

LR = lato rovescio del lavoro

MP = marcapunti

NB = nota bene

f. = ferro/i

m. = maglia/e

avv. = avviare

cat = catenella

col. = colore

dir. = diritto

incr. = incrociata/e

intrecc. = intrecciare (o chiudere)

lav. = lavorare

mbss = maglia bassissima

mb = maglia bassa

ma = maglia alta

rip. = ripetere

rov. = rovescio

seg. = seguente

unc. = uncinetto

CAMPIONI

10 x 10 cm = 18 m. e 22 f. lavorati a p. coste e trecce con i ferri n. 4,5

10 cm = 15 cat. lavorate con l'uncinetto n. 3,5

NOTE

Il poncho è formato da una sezione principale lavorata a punto coste e trecce con i ferri, e da un bordo lavorato a punto ventagli con l'uncinetto. Le 2 parti sono realizzate separatamente e unite insieme da una fascetta di asole allungate.

ESECUZIONE

SEZIONE PRINCIPALE (schema 1)

Usando i ferri n. 4,5, avv. 72 m.

1° f. (LR): 1 m. di vivagno, lav. il resto delle m. a rov. Nel prossimo f. impostare la lavorazione a coste e intrecci.

2° f. (LD): 1 m. di vivagno e 3 m. a dir. per il 1° bordo, * 3 m. a rov., 3 m. incr. a sinistra (passare la m. seg. su un ferretto ausiliario e lasciarlo in sospeso davanti al lavoro, 2 m. a dir., riprendere la m. in sospeso e lavorarla a dir.), 3 m. a rov., 2 m. a dir. *,

rip. da * a * altre 4 volte, 3 m. a rov., 3 m. incr. a sinistra, 3 m. a rov., 4 m. a dir. per il 2° bordo.

3° f. (LR): 1 m. di vivagno, lav. tutte le m. come si presentano.

4° f. (LD): 1 m. di vivagno e 3 m. a dir. per il 1° bordo, * 3 m. a rov., 3 m. a dir., 3 m. a rov., 2 m. a dir. *, rip. da * a * altre 4 volte, 3 m. a rov., 3 m. a dir., 3 m. a rov., 4 m. a dir. per il 2° bordo.

5° f. (LR): 1 m. di vivagno, lav. tutte le m. come si presentano.

Rip. dal 2° al 5° f. fino a quando il pannello misura 180 cm.

Al termine, intrecc. tutte le m. e non tagliare il filo. Cambiare con l'unc. n. 3,5 ed eseguire un giro di mb in modo uniforme attorno al perimetro del pannello.

BORDO A PUNTO VENTAGLI (schema 2)

Usando l'unc. n. 3,5 avv. 270 cat (pari a 180 cm o al lato lungo del pannello appena eseguito),

1a riga: 5 ma nella 7a cat dall'unc., (saltare 3 cat di base, 5 ma nella cat seg.) 65 volte, saltare 2 cat, 1 ma nell'ultima cat, 1 cat per girare (la cat di rotazione non conta come m). [66 ventagli]

2a riga: 1 mb nella 1a m., (5 cat, 1 mb nello spazio tra i 2 ventagli seg.) rip per tutta la riga, lavorando l'ultima mb nella 3a cat d'inizio della riga precedente, girare. [66 archi]

3a riga: 3 cat (sostituiscono la 1a ma anche nelle righe seg.), (5 ma nella 3a delle 5 cat dell'arco seg.) 66 volte, 1 ma nell'ultima mb della riga, 1 cat per girare. [66 ventagli]

Dalla 4a alla 17a riga: rip. la 2a e la 3a riga.

Alla fine della 17a riga, il bordo dovrebbe misurare circa 18 cm.

Tagliare il filo e chiudere.

CONFEZIONE E RIFINITURE

A questo punto, unire il bordo a ventagli lungo i margini di un lato lungo della sezione principale.

L'unione si effettua tramite una fascetta di asole allungate lavorata con l'unc. sulla base del bordo a ventagli.

1a riga (LD): formare un cappietto con il filato, inserire l'unc. attraverso la 1a cat di base del bordo a ventagli (dal LD al LR), agganciare l'asolina ed estrarla sul LD, quindi lav. 1 mb per fissare il filo, allungare l'anello di lavoro, inserire un pennarello grosso o un listello di legno con un diametro di 1,5 cm attraverso l'anello di lavoro, (inserire l'unc. nella cat di base seg., gettare il filo, estrarre un'asola, allungarla e posizionarla sul listello) rip. in ogni cat di base del bordo a ventagli, ossia per circa 180 cm.

NB: man mano che coprite il pennarello o il listello di asole, potete sfilarle da dietro, in quanto non si dismano; questo permette di poter lavorare più agevolmente.

Al termine, girare il lavoro.

2a riga (LR): sfilare la 1a asola dal listello, inserire

l'unc. nell'asola, gettare il filo ed estrarre un anello, tenere ben separati il filo del gettato dai 2 fili dell'asola di base, quindi inserire nuovamente l'unc. tra il gettato e l'asola, gettare il filo, estrarre 1 anello, gettare il filo e tirarlo attraverso i 2 anelli sull'unc. chiudendo la mb e fissando bene il filo, (inserire l'unc. nell'asola di base seg. sfilandola dal listello, gettare il filo ed estrarre 1 anello, gettare il filo e tirarlo attraverso i 2 anelli sull'unc. chiudendo la mb), rip. in ogni asola di base. Al termine, non tagliare il filo, girare e iniziare a effettuare l'unione con un lato lungo del pannello principale.

3a riga d'unione (LD): Sovrapporre la 2a riga della fascetta di asole allungate alle m. rasate di margine di un lato lungo della sezione principale, facendo combaciare bene le m., quindi unire insieme i 2 strati con 1 riga di mbss, inserendo l'unc. ogni volta attraverso il filo posteriore o filo esterno di ogni m. corrispondente di entrambi i margini.

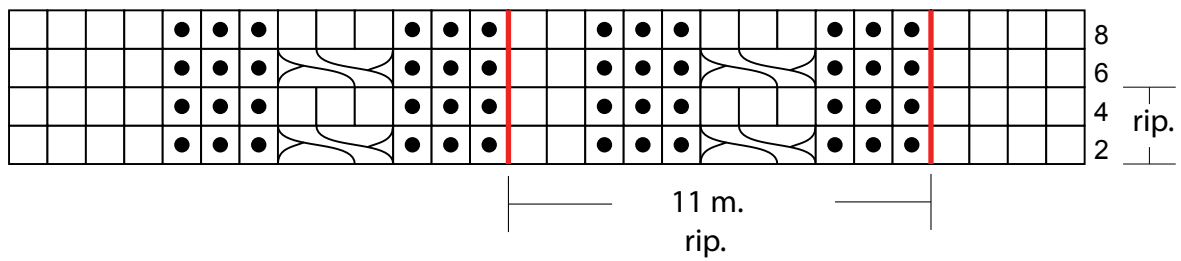
Al termine, tagliare il filo e chiudere. Nascondere tra le m. ogni estremità residua di filo.

Facendo riferimento allo schema 3, piegare il pannello a metà nel senso della lunghezza (LD contro LD), poi sul lato lungo della sezione a m. rasata e a partire dal punto di piegatura, lasciare aperti 35 cm per il collo, unire insieme i margini dei successivi 26 cm effettuando una cucitura a punto macchina con l'ago, quindi lasciare aperti il resto dei margini. Rivoltare il poncho sul LD.

Rifinitura: sul LD, unire nuovamente il filato alla fine della cucitura (= metà manica) e lavorare 1 giro di rifinitura a ventagli lungo il primo margine libero della manica, lungo il primo lato corto del poncho, lungo l'ultima riga di punto ventagli, lungo il secondo lato corto del poncho e infine lungo il secondo margine libero della manica, tornando di nuovo alla cucitura (questo giro di rifinitura è evidenziato in verde nello schema 3). Iniziare la rifinitura con 3 cat (sostituiscono la 1a ma), saltare 3 m. di base, (5 ma nella m. seg., 1 cat, saltare 3 m. di base) rip. per tutto il giro, allineando i ventagli con quelli sottostanti quando si lavora lungo il bordo a ventagli, chiudere con 1 mbss nella 3a cat d'inizio. Tagliare il filo e chiudere, poi nascondere tra le m. ogni rimanenza di filo.

Lasciare lo scollo senza rifinitura.

Schema 1: punto coste e trecce



Legenda

□ 1 m. a dir.

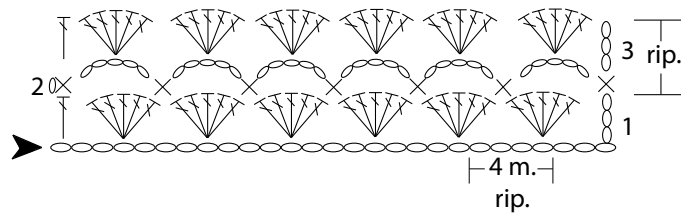
● 1 m. a rov.

☞ 3 m. incrociate a sinistra (passare 1 m. su un ferretto ausiliario e lasciarlo in sospeso sul davanti, 2 m. a dir., accavallare la m. passata sulle 2 m. a dir.)

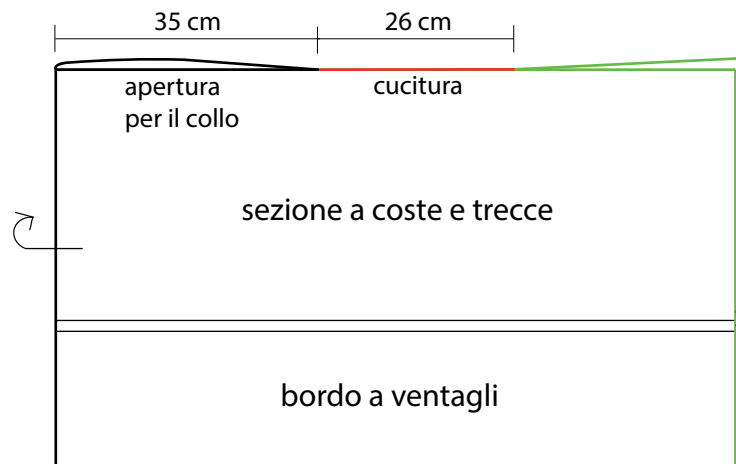
I ferri pari sul LD, si leggono da destra a sinistra.

Nei ferri dispari (LR) non rappresentati nello schema, lav. le m. come si presentano.


Schema 2: punto ventagli



Schema 3: piegatura e cucitura del poncho



Legenda

- ▲ inizio
- catenella
- m. bassissima
- × m. bassa
- ↑ m. alta
-  ventaglio (5 m. alte nella stessa m.)

Linea rossa: linea di cucitura

Linee verdi: margini su cui si esegue la rifinitura a ventagli