



Filati Tre Sfere Studio 169S

DIFFICOLTÀ

Facile

OCCORRENTE

ARTICOLO cod. 0.466.06 (categoria borse) **Cor-dino SWAN ELITE** di TRE SFERE, 70 gr per ognuno dei seguenti col. CSE-103R (oro); col. CSE-107 (turchese)

Uncinetto = n. 4

ALTRO = ago tirafettuccia, forbici, marcapunti, metro a nastro, 1 rettangolo di rete canvas o di cartoncino 15 x 45 cm (serve solo come dima)

Tutto l'occorrente è reperibile sul sito www.tresfere-shop.com

PUNTI IMPIEGATI

Catenella, maglia bassissima, maglia bassa.
Maglia allungata per il punto strega: * allungare l'a-

nello di lavoro all'altezza di 1 ma o mad, gettare il filo e tirarlo attraverso l'anello allungato, tenere fermi e separati tra il pollice e l'indice il filo a sinistra dell'asola allungata e l'asola stessa, quindi inserire l'unc. nello spazio tra il filo e l'asola, gettare il filo ed estrarre 1 anello, gettare il filo e tirarlo attraverso i 2 anelli sull'unc. chiudendo la mb e fissando la m.all. * rip. da * a * il numero di volte indicato, facendo attenzione che la lunghezza degli anelli sia sempre la stessa, per ottenere un lavoro uniforme.

ABBREVIAZIONI

LD = lato diritto del lavoro
LR = lato rovescio del lavoro
MP = marcapunti
m. = maglia/e
m.all. = maglia allungata
avv. = avviare
cat = catenella
col. = colore
lav. = lavorare
mb = maglia bassa
mbss = maglia bassissima
rip. = ripetere
seg. = seguente
unc. = uncinetto

NOTE

Ogni borsina è lavorata a punto strega, variando solo la realizzazione della maniglia.

La rete canvas o in alternativa un rettangolo di cartoncino, serve solo da dima (o modello) per creare il pannello a punto strega nelle misure indicate; questo tipo di lavorazione tende ad allargarsi, quindi è importante avere una dima di riferimento per controllare le dimensioni del lavoro man mano che procede.

Per facilitare l'esecuzione del punto strega, seguire lo schema 1 oltre che alle istruzioni.

BORSINA ORO

PANNELLO A PUNTO STREGA

Creare 1 cappietto senza strigerlo troppo e posizionarlo sull'unc., allungarlo e realizzare la 1a m.all., poi lav. altre 5 m.all. + 3 per voltare.

1a riga: saltare 3 m.all. dall'unc. e lav. 1 mb nella m. di chiusura della m.all. seg., (2 m.all., saltare 2 m.all. di base e lav. 1 mb nella mb di chiusura della m. all. seg.) per 3 volte, lavorando l'ultima mb nel cappietto di avvio, 1 cat per girare (la cat di rotazione non conta come m.).

2a riga: 1 mb sulla 1a mb (ultima mb della riga precedente), 2 m.all., saltare 1 m.all. di base e lav. 1 mb nella m. di chiusura della m.all. seg., (2 m.all., saltare 2m.all. di base e lav. 1 mb nella m. di chiusura della m.all. seg.) per 3 volte, 1 cat per girare. Proseguire ripetendo la 2a riga fino a raggiungere

45 cm di lunghezza, pari alla lunghezza del modello di rete o cartoncino.

Tagliare il filo e chiudere, poi usando l'ago, nascondere ogni estremità residua di filo tra le m. sul LR.

CONFEZIONE E RIFINITURE

Creare la forma della borsina, piegando il pannello come indicato negli step dello schema di assemblaggio 2.

Step 1: posizionare orizzontalmente il pannello rettangolare su un piano di lavoro e piegare l'angolo destro sovrapponendo il punto A al punto B, fissare la posizione con 1 MP.

Step 2: piegare l'angolo sinistro sovrapponendo il punto C al punto D, fissare la posizione con 1 MP.

Step 3: piegare il pannello al centro, sovrapponendo il punto B al punto D, completando la forma della borsina. Fissare la posizione inserendo dei MP sia sul davanti che sul retro dei punti di contatto.

Step 4: usando l'ago tirafettucce e il filato, cucire insieme con piccoli punti i margini adiacenti del lato anteriore della borsina (linea evidenziata in rosso nello schema) cercando di arrotondare l'angolo con qualche punto di cucitura. Ripetere la stessa cosa sul lato posteriore.

Il LD e il LR della borsina sono uguali, quindi effettuare le cuciture e poi rivoltare la borsina sul LD (la parte con le cuciture diventa il LR).

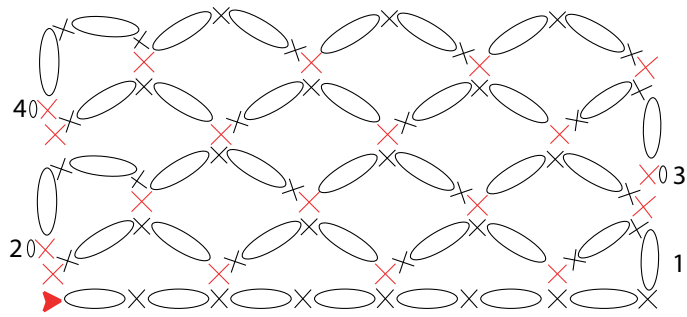
Per rendere gli incavi della borsa (davanti e dietro) meno appuntiti, eseguire 2 m. allungate sia sul davanti che sul dietro: unire il filo sul margine destro dell'apertura con 1 mbss (step 4 dello schema di

assemblaggio 2) e lav. 1 m. allungata, 1 mb al centro dell'incavo, 1 m. allungata, 1 mbss nel margine sinistro corrispondente, tagliare il filo e chiudere. Ripetere lo stesso procedimento sull'altro lato della borsa.

Maniglia: la maniglia è formato da un cordoncino di cat doppie. Lasciando una lunga coda all'inizio, unire il filato sulla punta di un lato della borsa con 1 mbss; tenendo la coda e il filo di lavoro tra le dita delle mano sinistra, * avvolgere la coda attorno all'unc. (dal davanti verso il dietro, da sopra a sotto) creando un'asolina, tenere ferma la coda, gettare il filo di lavoro sull'unc. e tirarlo attraverso l'asolina appena eseguita e l'anello di lavoro sull'unc. *, rip. da * a * fino ad avere un totale di 20 cat. Fissare la maniglia lavorando 1 mbss (con entrambi i fili) sulla punta superiore opposta della borsina. Tagliare i 2 fili e chiudere, lasciando 2 lunghe code.

Per rinforzare le estremità della maniglia, * avvolgere più volte i 2 fili di chiusura attorno all'estremità corrispondente del cordoncino di cat, al termine infilare i 2 fili nella cruna dell'ago tirafettuccia e fissare la posizione degli avvolgimenti con un paio di punti, poi nascondere le rimanenze dei fili tra gli avvolgimenti e tra le m. alla base della maniglia, quindi tagliare l'eccesso *. Usando il filo doppio rip. da * a * intorno all'estremità opposta della maniglia.

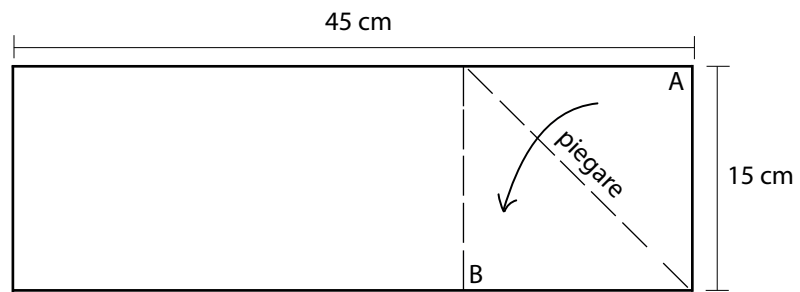
Schema 1: pannello a punto strega



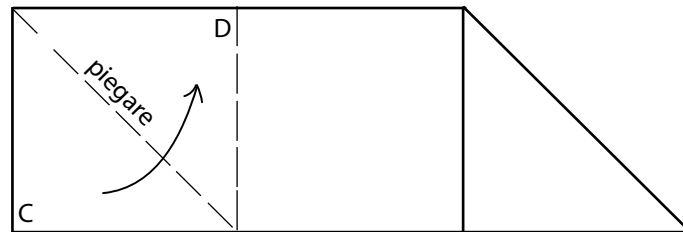
Legenda

- ▲ cappietto di inizio
- cat.
- ⊗ m. allungata
- ⊗ m. bassa

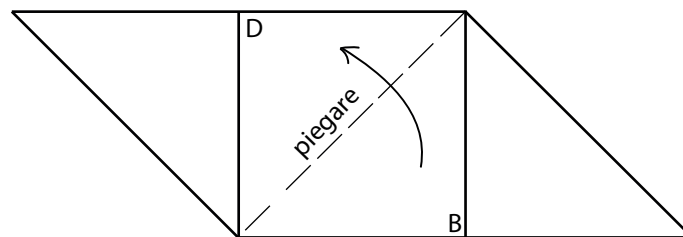
Schema 2: assemblaggio del pannello



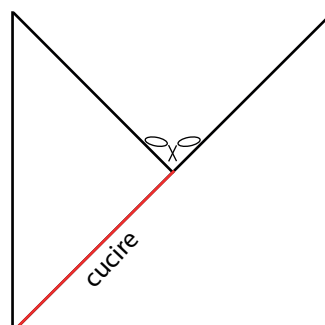
step1



step 2



step 3



step 4