



Filati Tre Sferi Studio 177L

DIFFICOLTÀ

Elevata

TAGLIA

38/40

OCCORRENTE

ARTICOLO cod. 0.677.120 (categoria lana) **LANA SPORT BIELLA** di TRE SFERE, 8 gomitoli da 50 gr., col. LSM120-5 (rosso)

FERRI CIRCOLARI = punte n. 3, n. 3,5, 2 cavetti corti e tappi fermamaglie, 1 cavetto lungo.

UNCINETTO = n. 3,5 o un ferretto per trecce

ALTRO = 1 ferretto ausiliario per trecce, ago da lana con la punta inclinata, marcapunti, marca giro, spilli, forbici, metro a nastro.

Tutto l'occorrente è reperibile sul sito www.tresfereshop.com

PUNTI IMPIEGATI

Maglia rasata diritta in giri: lav. tutti i giri a dir.

Maglia rasata rovescia in giri: lav. tutti i giri a rov.

Punto a coste 1/1 in giri: (1 m. a rov., 1 m. a dir.) rip fino alla fine del giro e in ogni giro seg.

Costa traforata: si lavora sulla base si 6 m. seguendo lo schema 2 e ripetendo dal 1° al 4° giro il numero di volte indicato.

Treccia piccola: si lavora sulla base si 6 m. seguendo lo schema 3 e ripetendo dal 3° all' 8° giro il numero di volte indicato.

Treccia grande centrale (davanti e dietro): si lavora sulla base si 26 m. seguendo lo schema 4 e ripetendo dal 3° al 22° giro il numero di volte indicato.

ABBREVIAZIONI

LD = lato diritto del lavoro

LR = lato rovescio del lavoro

MP = marcapunti

MG = marca giro

NB = nota bene

m. = maglia/e

f. = ferro/i

p. = punto/i

alt. tot. = altezza totale

acc. = accavallata

aum. = aumento

avv. = avviare

col. = colore

dir. = diritto

gett. = gettato

ins. = insieme

intrecc. = intrecciare (chiudere le m.)

lav. = lavorare

rip. = ripetere

rov. = rovescio

seg. = seguente

unc. = uncinetto

NOTE

Il corpo del maglione (compreso lo sprone) è lavorato in un pezzo unico con la tecnica top down, iniziando dallo scollo. Il maglione si realizza con i f. circolari, lavorando in giri sempre sul LD. Per evidenziare l'inizio di ogni giro, inserire 1 MG e spostarlo verso l'alto mentre si procede. I MP si utilizzano solo nel 1° giro della lavorazione a trecce per identificare le sezioni di lavoro (raglan, maniche, davanti e dietro); alla fine del giro si eliminano in quanto le linee dei raglan diventano riconoscibili.

Nello sprone, la lavorazione si espande progressivamente grazie agli aumenti che si effettuano su entrambi i lati di ogni raglan, di conseguenza anche il numero delle trecce aumenta, ad esempio sul davanti e sul dietro, le prime e le ultime 4 m. a dir. del 1° giro iniziano a creare le 2 trecce grandi ai lati della treccia grande centrale e man mano che si effettuano gli aumenti, aumentano anche le m.

relative alle 2 nuove trecce, tenendo presente che gli incroci delle m. andranno effettuati negli stessi giri della treccia grande centrale (il 1° incrocio delle 2 trecce grandi laterali avviene quando si esegue il 2° incrocio della treccia grande centrale, perché entrambe devono arrivare ad avere 20 m.). Anche per le trecce piccole delle maniche, le prime e le ultime 2 m. a dir. ai lati della treccia centrale piccola nel 1° giro dello sprone, formano la base delle 2 nuove trecce piccole, quindi anche in questo caso eseguire gli incroci di ogni treccia aggiunta negli stessi giri della treccia piccola centrale lavorando il 1° incrocio quando si ottengono 6 m. Nelle maniche si aggiungono trecce piccole fino alla conclusione dello sprone.

Ogni raglan è formato da una costa traforata di 6 m. + l'aumento di 1 m. su entrambi i lati di ciascuna; nel corpo della maglia, gli aumenti non vengono più utilizzati, quindi sostituiremo il termine "raglan" con "costa traforata".

ESECUZIONE DEL DAVANTI/DIETRO

Sprone

Usando le punte n. 3,5 e il cavetto lungo, avv. 124 m., posizionare 1 MG tra la prima e l'ultima m. e lav. 1° f. a dir., poi per il bordo lav. 2 f. a coste 1/1.

Prima di iniziare la lavorazione a trecce, è necessario inserire i MP per dividere il lavoro in 4 parti ed evidenziare i gruppi di 6 m. relativi ai 4 raglan. A partire dal MG e facendo riferimento allo schema 1, calcolare 6 m. per il 1° raglan (inserire 1 MP nella 6a m.), saltare 16 m. per la 1a manica, 6 m. per il 2° raglan (inserire 1 MP nella 1a e nella 6a m.), saltare 34 m. per il dietro, 6 m. per il 3° raglan (inserire 1 MP nella 1a e nella 6a m.), saltare 16 m. per la 2a manica, 6 m. per il 4° raglan (inserire 1 MP nella 1a e nella 6a m.), saltare 34 m. per il davanti. Nel corso del prossimo giro, togliere man mano i MP dalle relative m. prima di lavorarle; passare il MG dalla punta sinistra alla punta destra del ferro circolare.

1° giro: iniziare a lav. sulle m. del 1° raglan * 1 m. a rov., 2 m. ins. a dir., 1 gett., 2 m. a dir., 1 m. a rov. * (la parte tra i 2 asterischi è relativa alla lavorazione delle 6 m. di ogni raglan), 1 gett. per l'aum.; impostare le m. per la 1a manica (2 m. a dir., 1 m. a rov., 1 m. a dir., 1 m. a rov., 6 m. a dir. per la treccia piccola, 1 m. a rov., 1 m. a dir., 1 m. a rov., 2 m. a dir.); 1 gett. per l'aum., rip. da * a * sulle 6 m. seg. per il 2° raglan, 1 gett. per l'aum.; impostare le m. per il davanti (4 m. a dir., 1 m. a rov., 1 m. a dir., 1 m. a rov., 20 m. a dir. per la treccia grande centrale, 1 m. a rov., 1 m. a dir., 1 m. a rov., 4 m. a dir.); 1 gett. per l'aumento, rip. da * a * sulle 6 m. seg. per il 3° raglan, 1 gett. per l'aum.; impostare le m. per la 2a manica (2 m. a dir., 1 m. a rov., 1 m. a dir., 1 m. a rov., 6 m. a dir. per la treccia, 1 m. a rov., 1 m. a dir., 1 m. a rov., 2 m. a dir.); 1 gett. per l'aum., rip. da * a * sulle 6 m. seg. per il 4° raglan, 1 gett. per l'aum.; impostare le m. per il davanti (4 m. a dir., 1 m. a

rov., 1 m. a dir., 1 m. a rov., 20 m. a dir. per la treccia grande centrale, 1 m. a rov., 1 m. a dir., 1 m. a rov., 4 m. a dir.); 1 gett. per l'aumento. Spostare il MG.

2° giro: iniziando e terminando con 1 m. a rov., lav. tutte le m. come si presentano (1

m. a dir. su ogni m. a dir. compresi i gettati di ogni raglan e 1 m. a rov. su ogni m. a rov.), eseguendo 1 m. a dir. ritorto in ogni gettato d'aumento ai lati dei raglan. Spostare il MG (anche alla fine di ogni giro seg.).

3° giro: per 1° raglan lav. * 1 m. a rov. 2 m. a dir., 1 acc. semplice, 1 gett., 1 m. a rov. *, 1 gett. per il 1° aum.; per la prima manica lav. 3 m. a dir., 1 m. a rov., 1 m. a dir., 1 m. a rov., 6 m. incr. a sinistra (= passare 3 m. sul ferretto ausiliario e posizionarle davanti al lavoro, eseguire le 3 m. seg. a dir., riprendere le 3 m. in sospeso e lavorarle a dir.), 1 m. a rov., 1 m. a dir., 1 m. a rov., 3 m. a dir.; 1 gett. per l'aum., rip. da * a * per il 2° raglan, 1 gett. per l'aum.; continuare sulle m. del dietro tenendo presente che il 1° incrocio per la treccia centrale si esegue al 15° giro (schema 4), quindi lav. (5 m. a dir., 1 m. a rov., 1 m. a dir., 1 m. a rov., 20 m. a dir. per la treccia centrale, 1 m. a rov., 1 m. a dir., 1 m. a rov., 5 m. a dir.); 1 gett. per l'aumento, rip. da * a * per il 3° raglan, 1 gett. per l'aumento; per la seconda manica lav. 3 m. a dir., 1 m. a rov., 1 m. a dir., 1 m. a rov., 6 m. incr. a sinistra, 1 m. a rov., 1 m. a dir., 1 m. a rov., 3 m. a dir.; 1 gett. per l'aum., rip. da * a * per il 4° raglan, 1 gett. per l'aum.; per il davanti lav. (5 m. a dir., 1 m. a rov., 1 m. a dir., 1 m. a rov., 20 m. a dir. per la treccia centrale, 1 m. a rov., 1 m. a dir., 1 m. a rov., 5 m. a dir.); 1 gett. per l'aumento.

4° giro: rip. il 2° giro.

Proseguire come impostato e seguendo i moduli di ripetizione dello schema 2 per i raglan, dello schema 3 per le trecce piccole e dello schema 4 per le trecce grandi, continuando a inserire 1 aumento su entrambi i lati di ciascuno dei 4 raglan nei f. dispari fino a raggiungere il 23° giro compreso. Durante l'ampliamento del lavoro dovuto agli aumenti, aggiungere nuove trecce sulle nuove m. che si creano nelle sezioni delle maniche.

24° giro: rip. il 2° giro.

25° giro: lav. come impostato senza inserire aumenti

26° giro: lav. tutte le m. come si presentano, lavorando a dir. il gett. di ogni costa traforata dei raglan.

27° giro: lav. come impostato effettuando 1 aum. su entrambi i lati di ogni raglan.

28° giro: rip. il 2° giro.

Dal 29° al 38° giro: rip. sempre il 27° e il 28° f.

39° giro: rip. il 27° giro.

Dal prossimo giro, lasciare in sospeso le m. delle maniche e lav. come impostato solo sulle m. dei 4 raglan, del davanti e del dietro, creando le aperture per le maniche. Preparare i 2 cavetti corti con i relativi tappi per mettere in sospeso le maniche.

40° giro: lav. 6 m. come si presentano per la 1a costa traforata (da questo giro, queste maglie non ven-

gono più indicate come raglan); passare le m. della 1a manica su un cavetto, iniziando dal gettato dopo il 1° raglan del 39° giro fino al gettato prima del 2° raglan compreso, mettere i tappi alle estremità del cavetto e lasciare le m. in sospeso; avv. a nuovo 12 m. per creare il 1° sottoascella e collegare il davanti al dietro; lav. le 6 m. della 2a costa traforata come si presentano; 1 m. a dir. ritorto sul gett. d'aum.; proseguire la lavorazione a trecce grandi sulle m. del dietro; 1 m. a dir. ritorto sul gett. d'aum.; lav. le 6 m. della 3a costa traforata come si presentano; passare le m. della 2a manica su un cavetto iniziando dal gettato dopo il 3° raglan del 39° giro fino al gettato prima del 4° raglan compreso, mettere i tappi alle estremità del cavetto e lasciare le m. in sospeso; avv. a nuovo 12 m. per creare il 2° sottoascella e collegare il dietro al davanti; lav. le 6 m. della 4a costa traforata come si presentano; 1 m. a dir. ritorto sul gett. d'aum.; proseguire la lavorazione a trecce grandi sulle m. del davanti; 1 m. a dir. ritorto sul gett. d'aum.

Corpo del maglione

41° giro: procedendo come impostato, lav. 6 m. per la 1a costa traforata, 1 m. a dir. su ciascuna delle 12 m. avv. a nuovo (1° sottoascella), 6 m. per la 2a costa traforata, lav. a trecce grandi sulle m. del dietro come impostato, 6 m. per la 3a costa traforata, 1 m. a dir. su ciascuna delle 12 m. avv. a nuovo (2° sottoascella), 6 m. per la 4a costa traforata, lav. a trecce grandi sulle m. del dietro come impostato.

42° giro: 6 m. per la 1a costa traforata; impostare la lavorazione per realizzare la treccia piccola sulle 12 m. del 1° fianco (= 3 m. a rov., 6 m. a dir., 3 m. a rov.); 6 m. per la 2a costa traforata; lav. le m. del dietro come si presentano; 6 m. per la 3a costa traforata; impostare la lavorazione per realizzare la treccia piccola sulle 12 m. del 2° fianco (= 3 m. a rov., 6 m. a dir., 3 m. a rov.); 6 m. per la 4a costa traforata; lav. a trecce grandi sulle m. del davanti come si presentano.

NB: il 42° giro corrisponde al 1° f. della treccia piccola (6 m. centrali dello schema 3) di ogni fianco.

Dal 43° al 99° giro: lav. come impostato sulle m. delle 4 coste traforate, dei 2 fianchi, del davanti e del dietro.

Sostituire le punte dei ferri circolari con il n. 3.

100° giro: lav. tutte le m. a rov.

101° giro: intrecc. tutte le m. come segue: 2 m. ins. a dir. sulle prime 2 m., passare la m. risultante dal f. destro al f. sinistro, (2 m. ins. a dir. sulle 2 m. seg., passare la m. risultante dal f. destro al f. sinistro) rip. fino a intrecc. tutte le m.

Al termine, riprendere con la punta del f. destro tutte le m. sul LD, inserendo la punta solo attraverso il filo posteriore di ogni m. (i fili anteriori non lavorati serviranno per applicare la prima fila di frange).

102° e 103° giro: lav. tutte le m. a dir.

Dal 104° al 109° giro: lav. tutte le m. a rov.

110° giro: lav. tutte le m. a dir.

111° giro: intrecc. tutte le m. come spiegato nel 101° giro.

Nascondere ogni rimanenza di filo tra le m. sul LR.

MANICA (x 2)

Togliere i tappi e fissare le punte n. 3,5 alle estremità del cordino su cui sono rimaste in sospeso le m. di una manica, riprendere 12 m. sul lato opposto delle 12 m. del sottoascella corrispondente, quindi posizionare 6 m. del gruppo di 12 m. all'inizio dei f. circolari e 6 m. alla fine del f. (su entrambi i lati delle m. dalla manica), inserire 1 MG tra i 2 gruppi di 6 m. per evidenziare l'inizio del giro e spostarlo verso l'alto man mano che si procede. I 2 gruppi di 6 m. formano il sottomanica.

1° giro: impostare il lavoro delle nuove trecce piccole sui 2 gruppi di 6 m., adeguandole all'impostazione delle trecce piccole già presenti sulle m. della manica, quindi il 1° giro della manica corrisponde al 4° giro dello schema 3. Iniziando con 1 m. a rov., lav. 5 m. a coste 1/1 sulle prime 5 m. del sottomanica, 6 m. per la 1a treccia piccola aggiunta (1 m. a dir. sulla 6a m. del sottomanica, riprendere 2 m. nello spazio formatosi all'inizio delle m. della manica e lavorarle a dir., 1 m. a dir. ritorto sull'aumento, 1 m. a dir. sulle 2 m. seg. della manica); proseguire lavorando sulle trecce piccole della manica come impostato; 6 m. per la 2a treccia piccola aggiunta (1 m. a dir. sulle ultime 2 m. della manica, 1 m. a dir. ritorto sull'aumento, riprendere 2 m. nello spazio formatosi alla fine delle m. della manica e lavorarle a dir., 1 m. a dir. nella 1a m. delle 6 m. del sottomanica) lav. 5 m. a coste 1/1 sulle ultime 5 m. seg. del sottomanica, terminando l'ultima m. con 1 m. a rov.).

2° giro: tenendo conto dell'impostazione delle trecce, lav. seguendo il 5° giro dello schema 3.

Dal 3° all'11° giro: lav. sullo stesso numero di m., continuando a seguire lo schema 3 per ogni treccia. Dal prossimo giro, inserire 1 diminuzione all'inizio e 1 alla fine per modellare la manica, in questo modo le diminuzioni restano sul lato inferiore della manica, quindi invisibili.

12° giro: mantenendo l'impostazione a trecce eseguire 2 m. ins. a dir. sulle prime 2 m. del giro e 2 m. ins. a dir. sulle ultime 2 m. del giro

Dal 13° al 23° giro: lav. come impostato sullo stesso numero di m.

24° giro: rip. il 12° giro.

Dal 25° al 41° giro: lav. come impostato sullo stesso numero di m.

42° giro: rip. il 12° giro.

Alla fine del 42° giro sono state diminuite 6 m. in totale.

Dal 43° all'80° giro: lav. come impostato sullo stesso numero di m.

Dal prossimo giro, realizzare il polsino su cui verranno applicate le frange.

81° giro: lav. tutte le m. a dir.

Dall'82° al 91° f.: lav. tutte le m. a rov.
 92° f.: intrecc. tutte le m. come spiegato nel 101° giro del corpo del maglione.
 Realizzare la 2a manica con lo stesso procedimento.

FINITURE

Nascondere tra le m. ogni estremità residua di filo.

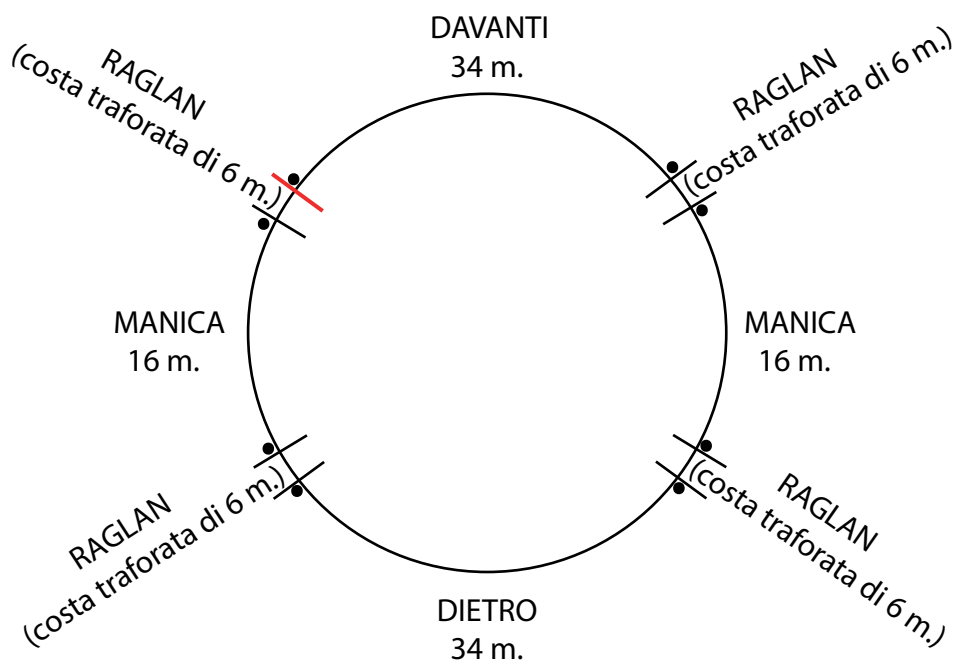
Frangia

Prendere un rettangolo di cartoncino con l'altezza di circa 15 cm e avvolgervi intorno il filato tante volte. Tagliare l'anello di fili a un'estremità, rimuovere il cartoncino. Per ogni frangia: raggruppare 5 fili da 30 cm e piegarli a metà, prendere l'uncinetto n. 3,5 e inserirlo dall'alto verso il basso (dal LD al LR) in 1 m. del margine inferiore della manica, agganciare il punto di piegatura del gruppo di fili (passante) e tirarlo attraverso la m., inserire le estremità dei fili attraverso il passante e tirare forte per stringere il nodo attorno alla m. e fissare la frangia in posizione. Pareggiare le estremità dei fili della frangia con la forbice.

Ripetere lo stesso procedimento per realizzare le altre frange, lasciando uno spazio di 2 m. tra una frangia e l'altra attorno al margine inferiore della manica. Applicare una seconda fila di frange attorno ai primi 2 giri superiori a rov. del polsino, * inserendo l'unc. ogni volta attraverso le 2 m. a rov. sovrapposte dei 2 giri e lasciando sempre uno spazio di 3 m. tra una frangia e l'altra *. Saltare il 3° e il 4° giro (partendo dall'alto) a rov. del polsino e attorno al 5° e 6° giro a rov. applicare una terza fila di frange ripetendo da * a * sfalsando la posizione delle trecce rispetto alle trecce superiori.

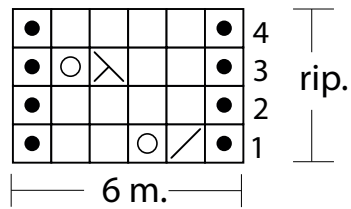
Usare lo stesso procedimento per rifinire il polsino dell'altra manica con le frange.

Schema 1: impostazione delle m. dello sprone



1 pallino nero = 1 aumento (1 gettato)
 La linea rossa indica l'inizio del giro

Schema 2: costa traforata (raglan)

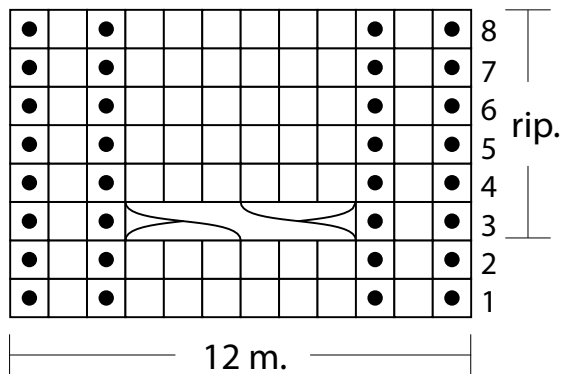


Legenda

- 1 m. a dir.
- 1 m. a rov.
- 1 gettato
- ▧ 2 m. ins. a dir.
- ⊠ 1 acc. semplice

Ogni riga dello schema è lavorata sul LD, quindi si legge da destra a sinistra

Schema 3: treccia piccola

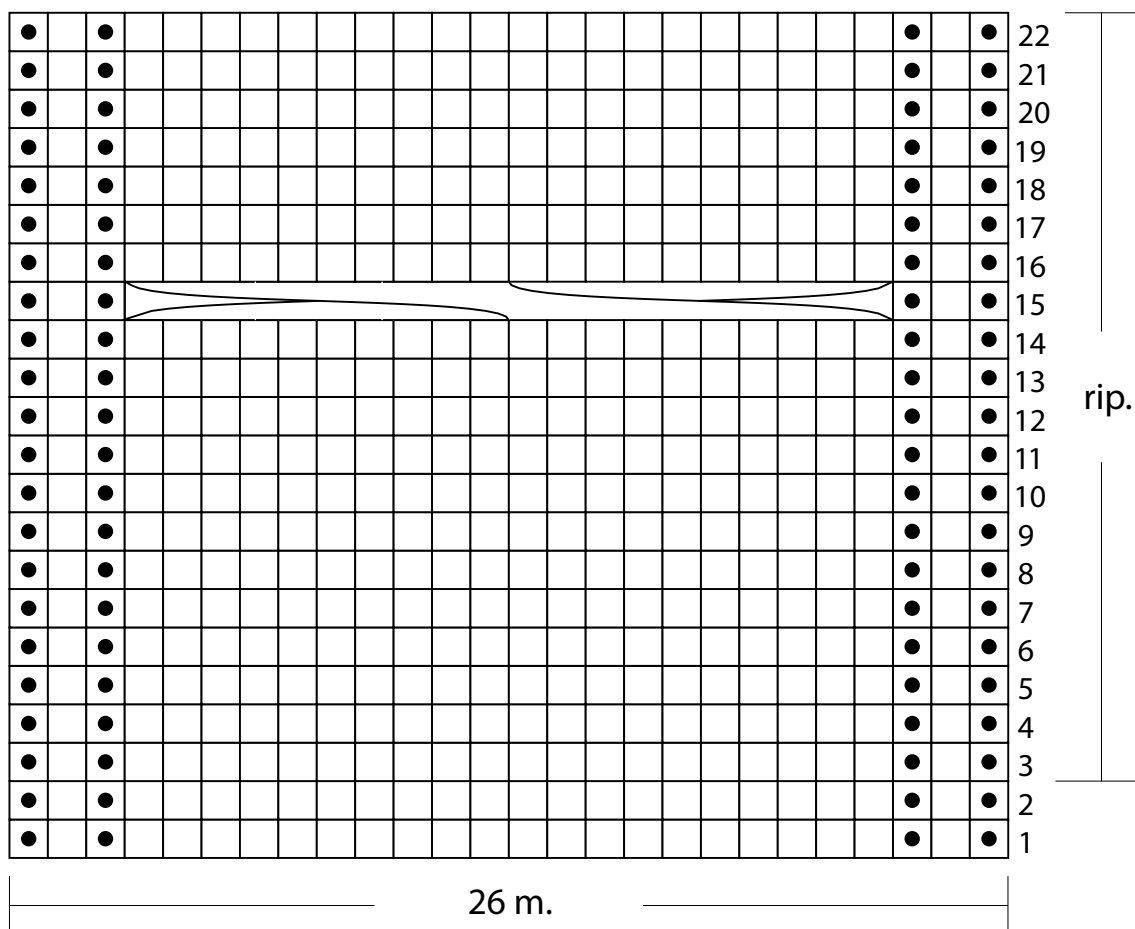


Legenda

- 1 m. a dir.
- 1 m. a rov.
- ⊠ 6 m. incr. a sinistra (passare 3 m. su un ferretto ausiliario e lasciarle davanti al lavoro, eseguire le 3 m. seg. a dir., riprendere le 3 m. in sospeso e lavorarle a dir.)

Ogni riga dello schema è lavorata sul LD

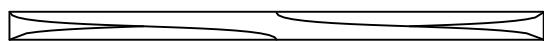
Schema 4: treccia grande centrale (davanti e dietro)



Legenda

□ 1 m. a dir.

● 1 m. a rov.



20 m. incr. a sinistra (passare 10 m. su un ferretto ausiliario e lasciarle davanti al lavoro, eseguire le 10 m. seg. a dir., riprendere le 10 m. in sospeso e lavorarle a dir.)

Ogni riga dello schema è lavorata sul LD