



Filati Tre Sfere Studio 179L

DIFFICOLTÀ

Facile

TAGLIA

Oversize

OCCORRENTE

ARTICOLO cod. 0.36.3025 (categoria lana) **LANA STELLA** di TRE SFERE, 15 gomitoli da gr 100, col. LFS-004 (panna)

FILATO = 1 gomitolo di 1 filato di lana a contrasto (facoltativo)

FERRI LINEARI = n. 10 e n. 15

ALTRO = 1 ferretto per trecce, ago da lana con la cruna grande, spilli, forbici, marcapunti, metro a nastro.

Tutto l'occorrente è reperibile sul sito www.tresfere-shop.com

PUNTI IMPIEGATI

Maglia rasata rovescia, Maglia rasata diritta.

Punto coste 1/1:

1° f. (LD): 1 m. di vivagno, (1 m. a dir., 1 m. a rov.) rip. per tutto il f., 1 m. di vivagno nell'ultima m.

2° f. e f. seg. (LR): 1 m. di vivagno, lav. il resto delle m. come si presentano, 1 m. di vivagno nell'ultima m..

Maglia di vivagno: passare la 1a m. di ogni f. a dir. ritorto senza lavorarla, lav. l'ultima m. di ogni f. a dir. ritorto.

Treccia centrale della manica: si lavora sulla base di 6 m., per 22 f. seguendo lo schema.

ABBREVIAZIONI

LD = lato diritto del lavoro

LR = lato rovescio del lavoro

MP = marcapunti

m. = maglia/e

f. = ferro/i

alt. tot. = altezza totale

avv. = avviare

col. = colore

dir. = diritto

incr. = incrociate

ins. = insieme

intrecc. = intrecciare (chiudere le m.)

lav. = lavorare

rip. = ripetere

rov. = rovescio

seg. = seguente

CAMPIONE

10 cm di larghezza = 7 m. lavorate a m. rasata con i f. n. 15

NOTA

La taglia oversize è una taglia abbondante che si indossa morbidamente, quindi si adatta a varie taglie. Il dietro e i 2 davanti sono lavorati in un unico pannello, iniziando dal dietro, al termine del quale non si intrecciano le m., ma si proseguire separatamente su ciascuna metà delle m. del margine superiore del dietro per realizzare il davanti destro e il davanti sinistro (schema)

ESECUZIONE

PANNELLO DIETRO/DAVANTI

Dietro

Usando il filato Stella e i f. n. 15, avv. 50 m. e per il bordo, lav. 2 f. a m. rasata rovescia.

1° f. (LD): 1 m. di vivagno, lav il resto delle m. a rov., 1 m. di vivagno.

2° f. (LR): 1 m. di vivagno, lav il resto delle m. a dir., 1 m. di vivagno.

Proseguire a m. rasata diritta.

1° f. (LD): 1 m. di vivagno, lav il resto delle m. a dir., 1 m. di vivagno.

2° f. (LR): 1 m. di vivagno, lav il resto delle m. a rov., 1 m. di vivagno.

Dal 3° al 102° f.: rip. sempre il 3° e il 4° f.

Ora il dietro misura 130 cm di alt. tot.; questa misura può variare in base all'altezza della persona che indosserà il cappotto, facendo attenzione a realizzare i 2 davanti con la stessa lunghezza del dietro. Inserire 1 MP nella prima e nell'ultima m. del 102° f., per evidenziare il centro del pannello dietro/davanti, quindi proseguire separatamente su ciascuna delle 2 metà delle m. per realizzare i 2 davanti.

Davanti destro

Iniziare il davanti destro lavorando sulle prime 25 m. a m. rasata diritta, lasciare in sospeso le restanti 25 m. su un filo di scarto. Dopo 102 f. dall'inizio della prima parte anteriore del cappotto, lav. il bordo.

1° f. (LD): 1 m. di vivagno, lav il resto delle m. a rov., 1 m. di vivagno.

Nel prossimo f. del bordo si intrecc. le m.

2° f. (LR): 2 m. ins. a dir., riportare la m. risultante dal f. destro al f. sinistro, (lav. 2 m. ins. a dir. sulle prime 2 m. del f. sinistro, ripassare la m. risultante dal f. destro al f. sinistro) rip. fino ad avere intrecciato tutte le m. Tagliare il filo e chiudere poi nascondere ogni rimanenza di filo tra le m. sul LR.

Davanti sinistro

Riprendere le 25 m. lasciate in sospeso alla fine del dietro e lav. come per il davanti destro.

MANICA (x 2)

Usando il filato Stella e i f. n. 10, avv. 24 m. e lav. il bordo.

Dal 1° al 9° f.: lav. a punto coste 1/1, eseguendo la prima e l'ultima m. di ogni f. a legaccio.

Cambiare con i f. n. 15 e nel prossimo f. raddoppiare il numero delle m.

10° f. (LR): 1 m. di vivagno, (inserire la punta del f. destro nella m. sotto alla 1a m. del f. sinistro, sollevarla, ruotarla e posizionarla sul ferro sinistro, quindi lavorarla a rov., lav. a rov. la m. seg.) rip. fino alla fine del f., terminando con 1 m. di vivagno. [46 m.] Proseguire impostando la lavorazione per creare la treccia centrale (schema).

1° f. (LD): 1 m. di vivagno, 16 m. a dir., 2 m. a rov., 8 m. a dir. per la treccia, 2 m. a rov., 16 m. a dir., 1 m. di vivagno.

2° f. (LR): eseguendo la prima e ultima m. di vivagno, lav. il resto delle m. come si presentano.

3° f. (LD): 1 m. di vivagno, 16 m. a dir., 2 m. a rov., 8 m. incr. a sinistra per la treccia

(passare 4 m. su un ferretto ausiliario per trecce e lasciarle in sospeso davanti al lavoro, 4 m. a dir., riprendere le 4 m. lasciate in sospeso e lavorarle a dir.), 2 m. a rov., 16 m. a dir., 1 m. di vivagno.

4° f.: rip. il 2° f.

Dal 5° all'8° f.: rip. il 1° e il 2° f.

9° f.: rip. il 3° f.

10° f.: rip. il 2° f.

dal 11° al 22° f.: rip. (dal 5° al 10° f.) 2 volte.

La manica ora misura 30 cm.

23° f.: intrecc. le m. come si presentano. Passare la 1a m. a dir. ritorto senza lavorarla, lav. 1 m. a dir., accavallare al m. passata sulla m. a dir., (passare la m. seg. a dir. senza lavorarla, 1 m. a dir., accavallare la m. passata sulla m. a dir.) rip. per tutto il f., tenendo presente che quando si lavora su 1 m. a rov. bisogna passarla a rov. o lavorarla a rov. Al termine, tagliare il filo lasciando una lunga coda per cucire la manica.

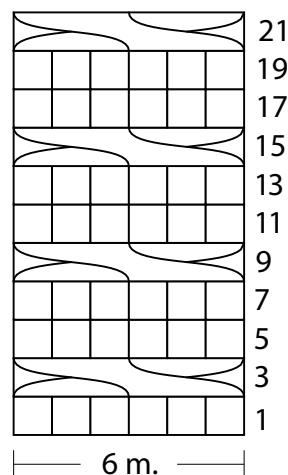
Realizzare la seconda manica allo stesso modo.

CONFEZIONE E RIFINITURE

Sul LR, appuntare le 2 maniche con gli spilli (o MP) ai lati del pannello come mostra il modellino (il centro del margine superiore di ogni manica deve essere posizionato in corrispondenza dei 2 MP delle spalle), quindi cucirli in posizione usando l'ago da lana e il filo di chiusura delle maniche. Sempre sul LR, cucire insieme i margini laterali dei 2 davanti con quelli del dietro, poi cucire i sottomanica.

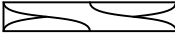
Nascondere tra le m. ogni rimanenza di filo.

Schema: treccia centrale



Legenda

□ 1 m. a dir.

 6 m. incr. a sinistra (passare 3 m. su un ferretto ausiliario e lasciarle in sospeso davanti al lavoro, riprendere le m. in sospeso e lavorarle a dir.)

I f. dispari (LD) si leggono da destra a sinistra.

I f. pari 2-6-8-10-12-14-16-18-20-22, lavorati sul LR e non rappresentati nello schema, si lavorano a rov.

