



# Filati Tre Sfere Studio 201S

## DIFFICOLTÀ

Elevata

## TAGLIA

40/42

## CAMPIONE E SVILUPPO TAGLIE

10 x 10 cm = 15 cat di avvio e 8 righe o giri lavorati a maglia alta

Taglia 40/42: bordo inferiore (fascione) 118 cat di avvio x 18 cm di altezza; davanti e dietro (2 fasce) 15 cat di avvio x 67 cm di altezza, maniche (2 pannelli) 60 cat di avvio per 40 cm di altezza.

Per le altre taglie: 38/40 = 4 cat di avvio in meno rispetto alla taglia 40/42; 44/46 = 6 cat di avvio in più rispetto alla taglia 40/42; 48/50 = 12 cat di avvio in più rispetto alla taglia 40/42.

## OCCORRENTE

**FILATO** = 0.677.4407 (categoria lana) **MERINO FINE** di TRE SFERE, 650 gr. col. LMF-110 (rosso)  
**UNCINETTO** = n. 4,5 o n. 5 (il numero dell'unc. dipende dalla tensione di lavoro di chi realizza il capo)  
**ALTRO** = ago da lana con la cruna in silicone, ago e filo in tinta per cucire, spilli, marcapunti, forbici, metro a nastro, 1 cerniera in tinta da 35 cm.

Tutto l'occorrente è reperibile sul sito [www.tresfere-shop.com](http://www.tresfere-shop.com)

## PUNTI IMPIEGATI

Maglia bassissima, maglia bassa, maglia alta.

Maglia alta in rilievo davanti: gettare il filo, inserire l'unc. nello spazio a destra della colonnina di 1 ma di base, dal dav. verso il dietro, facendolo uscire nello spazio a sinistra della stessa colonnina sul dav., gettare il filo e tirare indietro l'unc. intorno alla stessa colonnina, dal dav. verso il dietro, estraendo un anello di nuovo sul dav. (gettare il filo e tirarlo attraverso 2 anelli sull'unc.) 2 volte.

Maglia alta in rilievo dietro: gettare il filo, inserire l'unc. nello spazio a destra della colonnina di 1 ma di base, da dietro in avanti, facendolo uscire nello spazio a sinistra della stessa colonnina sul dietro, gettare il filo e tirare indietro l'unc. intorno alla stessa colonnina da dietro in avanti, estraendo un anello di nuovo sul dietro (gettare il filo e tirarlo attraverso 2 anelli sull'unc.) 2 volte.

Nocciolina: (gettare il filo, inserire l'unc. nella m. di base, gettare il filo ed estrarre 1 anello, gettare il filo e tirarlo attraverso 2 anelli sull'unc.) 5 volte, inserendo l'unc. nella stessa m. di base ogni volta. Spingere la nocc. da dietro in avanti per farla risultare in rilievo sul LD.

## ABBREVIAZIONI

LD = lato diritto del lavoro

LR = lato rovescio del lavoro

NB = nota bene

m. = maglia/e

avv. = avviare

cat = catenella

col. = colore

ins. = insieme

mbss = maglia bassissima

mb = maglia bassa

ma = maglia alta

ma in ril. dav. = maglia alta in rilievo davanti

ma in ril. dietro = maglia alta in rilievo dietro

nocc. = nocciolina/e

lav. = lavorare

quad. = quadretti

rip. = ripetere

seg. = seguente

unc. = uncinetto

## NOTE

La maglia è formata da 5 parti: 1 bordo inferiore a coste, 2 fasce superiori a noccioline (ciascuna forma metà davanti e metà dietro), 2 pannelli per le maniche.

Le istruzioni date di seguito sono relative alla taglia 40/42 rappresentata nella foto.

## ESECUZIONE

### BORDO INFERIORE A COSTE (= FASCIONE)

Avv. 118 cat + 3 (le 3 cat di rotazione sostituiscono la 1a ma).

1a riga: 1 ma nella 4a cat dall'unc. e in ogni cat fino alla fine. [3 cat e 118 ma]

2a riga: 3 cat (sostituiscono la 1a ma anche nelle righe seg.), (1 ma in rilievo dietro intorno alla ma seg., 1 ma in ril. dav. intorno alla m. seg.) rip. fino a 2 m. dalla fine, 1 ma in ril. dietro intorno alla penultima m., 1 ma nella 3a cat d'inizio della riga precedente, girare.

3a riga: 3 cat, lav. le m. alte in rilievo come si presentano, incolonnando le ma in ril. dietro sopra le ma in ril. dietro e le ma in ril. dav. sopra le ma in ril. dav., terminare con 1 ma nella 3a cat d'inizio della riga precedente.

Rip. la 3a riga fino a raggiungere un'altezza di 18/20 cm. Tagliare il filo e chiudere.

Lasciare il lavoro momentaneamente da parte e realizzare le maniche.

### MANICA (x 2)

Nel corso della lavorazione fare riferimento allo schema, oltre che alle istruzioni di seguito.

Avv. 59 cat + 1 per girare e lav. il bordo a punto rete.

1a riga (LR): 1 mb nella 2a cat dall'unc. e in ogni cat fino alla fine, girare. [59 mb]

2a riga (LD): 4 cat (sostituiscono la 1a ma e 1 cat anche nelle righe seg.), saltare 1 m. di base, (1 ma nella m. seg., 1 cat, saltare 1 m. di base) rip. fino all'ultima m., 1 ma nell'ultima mb, girare. [29 quad. vuoti]

3a riga: 4 cat, saltare lo spazio di 1 cat, (1 ma nella ma seg., 1 cat, saltare lo spazio di 1 cat) rip. fino alla fine, 1 ma nella 3a cat d'inizio della riga precedente, girare.

4a e 5a riga: rip. la 3a riga.

La sezione a punto a rete misura 5 cm di altezza.

Proseguire a punto noccioline.

6a riga: 3 cat (sostituiscono la 1a ma anche nelle righe seg.), (1 ma nello spazio seg. di 1 cat, 1 ma nella ma seg.) rip. fino alla fine della riga, lavorando l'ultima ma nella 3a delle 5 cat d'inizio della riga precedente, girare. [3 cat e 58 ma]

7a riga: 3 cat, 1 ma in ogni m. della riga, lavorando l'ultima ma nella 3a cat d'inizio della riga precedente, girare.

8a riga: 3 cat, 1 ma in ognuna delle 2 m. seg., (1 nocc. nella m. seg., 1 ma in ognuna delle 7 m. seg.) per 7 volte, lavorando l'ultima ma nella 3a cat d'ini-

zio della riga precedente, girare.

9a riga: 3 cat, 1 ma in ogni m. della riga, lavorando l'ultima ma nella 3a cat d'inizio della riga precedente, girare.

10a riga: 3 cat, 1 ma in ognuna delle 6 m. seg., (1 nocc. nella m. seg., 1 ma in ognuna delle 7 m. seg.) per 6 volte, 1 nocc. nella m. seg., 1 ma nelle 2 m. seg., 1 ma nella 3a cat d'inizio della riga precedente, girare.

Dall'11a alla 14a riga: rip. dalla 7a alla 10a riga.

15a e 16a riga : 3 cat, 1 ma in ogni m. della riga, lavorando l'ultima ma nella 3a cat d'inizio della riga precedente, girare.

Dalla 17a alla 20a riga: rip. la 15a e 16a riga. Alla fine della 20a riga eseguire 1 cat per girare.

La sezione a nocc. più la sezione a maglie alte, misura 18 cm in totale.

NB: nel corso della spiegazione, oltre al numero delle righe viene data anche la misura in cm delle sezioni, in quando la tensione di lavoro può variare da persona a persona, quindi se il numero delle righe non corrisponde ai cm, aggiungere o togliere 1 riga. Proseguire a punto quadrotti.

21a riga: 1 mbss nella 1a m. della riga, 3 cat, 3 ma nella stessa m. di base della mbss, saltare 4 ma di base, (1 mbss nella ma seg., 3 cat, 3 ma nella stessa m. di base della mbss, saltare 5 ma) per 9 volte, saltando 4 ma anziché 5 nell'ultima ripetizione, 1 mbss nella 3a cat d'inizio della riga precedente.

22a riga: 4 cat, 2 ma nella 1a mbss della riga, 1 mbss sulla cima del gruppo seg di 3 ma, (3 cat, 3 ma nello spazio sotto al gruppo di 3 cat appena eseguito, 1 mbss sulla cima del gruppo seg. di 3 cat) per 9 volte, girare.

23a riga: 3 cat, 3 ma nella 1a mbss della riga sottostante, 1 mbss sulla cima del gruppo seg di 3 ma, (3 cat, 3 ma nello spazio sotto al gruppo di 3 cat appena eseguito, 1 mbss sulla cima del gruppo seg. di 3 cat) rip. 9 volte, girare.

Dalla 24a alla 31a: rip. la 22a e la 23a riga.

La sezione a punto quadrotti misura 13 cm di altezza.

Proseguire sempre seguendo lo schema, lavorando di nuovo una sezione a ma per 11 righe pari a 12 cm di altezza, quindi lav. l'ultima sezione a punto noccioline per 9 righe pari a 13 cm. Alla fine della 51a riga o a circa 56 cm di altezza totale, tagliare il filo e chiudere. Nascondere tra le m. ogni estremità residua di filo.

Realizzare la seconda manica allo stesso modo.

### FASCE SUPERIORI (x 2)

Realizzare 2 fasce a punto noccioline. Ogni fascia si posiziona sui 2 lati superiori della maglia, metà sul davanti e metà sul dietro, creando in questo modo l'apertura ampia per il bordo dello scollo.

Avv. 15 cat, pari a 15 cm , + 3 per voltare.

1a riga (LR): 1 ma nella 4a cat dall'unc, e in ognuna delle 14 cat seg, girare.

2a riga (LD): 3 cat (sostituiscono la 1a ma anche nelle righe seg.), 1 ma in ognuna delle 2 ma seg., 1 nocc. nella ma seg., 1 ma in ognuna delle 7 ma seg., 1 nocc. nella ma seg., 1 ma in ognuna delle 2 ma seg, 1 ma nella 3a cat d'inizio della riga precedente, girare.

NB: se si desidera avere delle nocc. più ravvicinate, lasciare uno spazio di 5 ma anzichè 7 tra una nocc. e l'altra.

3a riga: 3 cat, 1 ma in ogni ma fino alla fine, 1 ma nella 3a cat d'inizio della riga precedente, girare.

4a riga: 3 cat, 1 ma in ognuna delle 6 m. seg., 1 nocc. nella m. seg., 1 ma in ognuna delle 6 ma seg., 1 ma nella 3a cat d'inizio della riga precedente, girare.

Proseguire ripetendo dalla 1a alla 4a riga fino a raggiungere una lunghezza di 67 cm, tenendo presente che l'ultima riga deve essere lavorata solo a ma.

## CONFEZIONE E RIFINITURE

Effettuare tutte le cuciture a punto macchina sul LR.

Rifinitura del fascione: eseguire 2 righe di ma in modo morbido lungo il margine superiore del fascione per dare più elasticità; queste 2 righe corrispondono al girovita.

Unione delle fasce superiori al fascione: prima di proseguire impostare il fascione per l'unione delle fasce superiori. Facendo riferimento allo schema 2, dividere le m. dell'ultima riga del fascione in 4 parti: inserire 1 MP-A nell'angolo destro, 1 MP-B a metà del fascione e 1 MP-C nell'angolo sinistro, poi posizionare 1 MP-D al centro tra il MP-A e il MP-B, quindi posizionare 1 MP-E al centro tra il MP-B e il MP-C. Piegare a metà il fascione (LD contro LD) facendo combaciare i 2 lati corti; metà della fascione forma la parte inferiore del davanti e metà la parte inferiore del dietro. Usando gli spilli, iniziare ad appuntare il lato corto A-D della prima fascia superiore lungo il margine A-D del davanti del fascione; la fascia è leggermente più stretta della sezione A-D del fascione, questo lascia un piccolo spazio centrale tra le 2 fasce superiori necessario alla lavorazione del collo in seguito. Appuntare il margine D-B della seconda fascia al margine D-B del fascione. Ripetere lo stesso procedimento per appuntare le estremità C-E ed E-B ai margini B-E ed C-E della parte posteriore del fascione. A questo punto, cucire insieme le parti in posizione a punto macchina, usando l'ago con la cruna in silicone.

Unione delle maniche: appuntare il margine superiore di una manica a uno dei 2 margini laterali della maglia, posizionando il centro della manica in corrispondenza della spalle, metà delle m. della manica lungo il margine del davanti e l'altra metà delle m. lungo il margine del dietro, quindi cucire in posizione. Unire il margine superiore dell'altra manica sul lato opposto della maglia. Cucire i sottomanica. Cucire insieme i margini lungo un fianco fino al punto di piegatura del fascione, mentre sul lato opposto, cucire insieme i margini lungo il fianco solo per 5 cm, iniziando dal sottomani-

ca (ascella) e lasciando aperto il resto del fianco (compresi i margini del fascione) per applicare la cerniera.

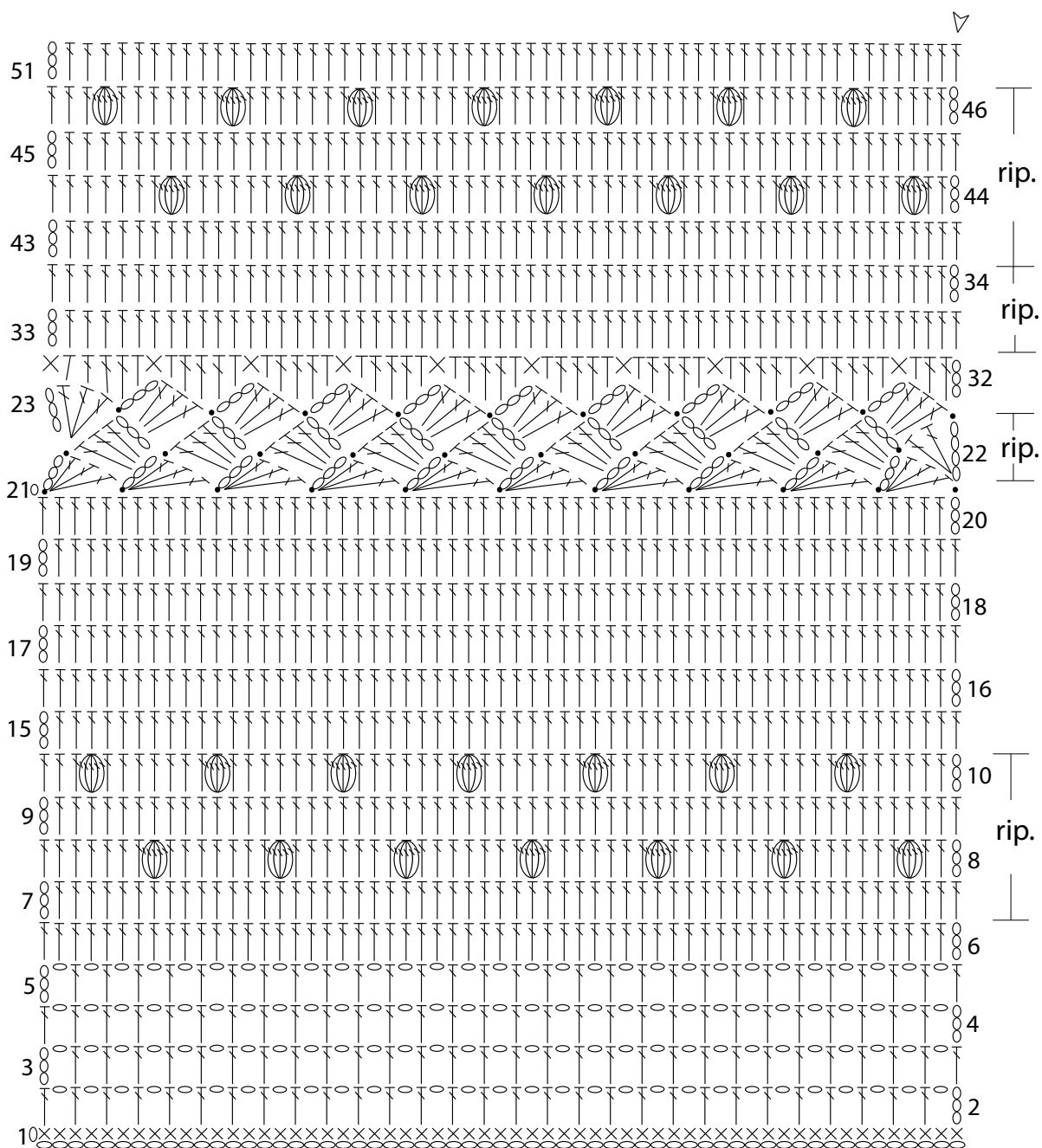
Collo (LD): unire il filo in 1 m. dello scollo, in corrispondenza della spalla.

1° giro: 3 cat (sostituiscono la 1a ma anche nei giri seg.), lavorare a ma in modo uniforme attorno allo scollo (davanti e dietro), eseguendo 3 ma chiuse ins. nel piccolo spazio rimasto tra le 2 fasce al centro davanti e al centro dietro dello scollo; chiudere con 1 mbss nella 3a cat d'inizio.

2° giro e giri seg.: lav. a punto coste in rilievo. Iniziando con 3 cat (sostituiscono la 1a ma), alternare 1 ma in ril. dietro e 1 m. in ril. dav. per tutto il giro, lavorando 3 ma chiuse ins. al centro dietro e 3 ma chiuse ins. al centro davanti, per stringere man mano il collo; chiudere con 1 mbss nella 3a cat d'inizio. A 9 cm dall'inizio, tagliare il filo e chiudere. Nascondere ogni estremità residua di filo tra le m. sul LR.

Sul LR della maglia, applicare la cerniera lungo il fianco aperto, usando l'ago e il filo per cucire in tinta.

# Schema 1: manica



## Legenda

▲ inizio

△ fine

○ catenella

• m. bassissima

× m. bassa

↑ m. alta

∇ 3 m. alte nella stessa m.

⊖ 3 m. alte nella stessa m. e chiuse ins.

## Schema 2: assemblaggio delle fasce

