



Filati Tre Sferi Studio 228B

DIFFICOLTÀ
 Media

OCCORRENTE

ARTICOLO 0.266.68 (categoria borse) RAFIA NATURALE di TRE SFERE, 1 rocca per ognuno dei seguenti col.: RN1-G14 (bianco), RN1-G41 (blu)

UNCINETTO = n. 4 e n. 4,5

ALTRO = ago da lana con la cruna in silicone, ago e filo di nylon trasparente per cucire, marcapunti, forbici, metro a nastro, feltro per foderare, 1 chiusura a cartella M36 cm 3 (cod. 0.266.436-argento), 1 manico in bamboo D.17 cm (cod. 0.266.30347-nikel), 2 moschettoni anelli ventaglio nichel 20 mm, catena metallo C10 con moschettoni 110 cm (cod. 0.266.1010-argento)

Tutto l'occorrente è reperibile sul sito www.tresfere-shop.com

PUNTI IMPIEGATI

Catenella, maglia bassissima, maglia bassa.
 Punto Pied de Poule: si lavora su un numero di m. dispari, seguendo lo schema e la spiegazione del pannello.

ABBREVIAZIONI

LD = lato diritto del lavoro
 LR = lato rovescio del lavoro
 MP = marcapunti
 m. = maglia/e
 p. = punto
 avv. = avviare
 cat. = catenella
 col. = colore
 lav. = lavorare
 mbss = maglia bassissima
 mb = maglia bassa
 rip. = ripetere
 seg. = seguente
 sott. = sottostante
 unc. = uncinetto

NOTE

La borsa è formata da un pannello principale (davanti, fondo e dietro) e da 2 fasce laterali, lavorati separatamente e uniti al termine. Quando si lavora a punto Pied de Poule, tenere una tensione morbida senza tirare i fili. Dove è possibile, nascondere le code di avvio o chiusura tra le m. in lavorazione, per avere meno fili da affrancare alla fine.

ESECUZIONE

PANNELLO

Usando l'unc. 4,5 e il filo blu, avv. 25 cat + 1 per girare (la cat di rotazione non conta come m. anche nelle righe seg.).

1a riga (LD): 1 mb nella 2a cat dall'unc. e in ogni cat della riga, 1 cat per girare. [25 mb]

2a riga (LR): 1 mb in ogni mb della riga, unendo il filo bianco nell'ultimo gettato dell'ultima mb e lasciando il filo blu in sospeso, 1 cat con il filo bianco per girare. [25 mb]

3a riga (LD): 1 mb nella 1a m., (1 mb lunga nel forellino a lato della mb seg. della 2a riga sott., 1 mb nella mb seg. della 1a riga sott.) rip. per tutta la riga, 1 cat per girare. [13 mb, 12 mb lunghe]

4a riga (LR): 1 mb in ogni mb della riga e durante l'ultima mb, riprendere il filo blu lasciato in sospeso e lav. l'ultimo gettato per chiuderla; lasciare in sospeso il filo bianco ed eseguire 1 cat con il filo blu per girare.

5a riga: 1 mb nella 1a m., (1 mb lunga nel forellino a lato della mb lunga seg. della 2a riga sott., 1 mb nella mb seg. della 1a riga sott.) rip. per tutta la riga, 1 cat per girare. [13 mb, 12 mb lunghe]

6a riga: 1 mb in ogni mb della riga, e durante l'ultima mb, riprendere il filo bianco e lav. l'ultimo gettato per chiuderla; lasciare in sospeso il filo blu ed eseguire

1 cat con il filo bianco per girare.

7a riga: 1 mb nella 1a m., (1 mb lunga nel forellino a lato della mb lunga seg. della 2a riga sott., 1 mb nella mb seg. della 1a riga sott.) rip. per tutta la riga, 1 cat per girare. [13 mb, 12 mb lunghe]

8a riga: 1 mb in ogni mb della riga, e durante l'ultima mb, riprendere il filo blu e lav. l'ultimo gettato per chiuderla; lasciare in sospeso il filo bianco ed eseguire 1 cat con il filo blu per girare.

Proseguire ripetendo dalla 5a all'8a riga come mostra lo schema, fino a quando il pannello misura 47 cm, terminando l'ultima ripetizione con il filo blu. Tagliare il filo e chiudere. Nascondere ogni rimanenza di filo tra le m. sul LR (= affrancatura dei fili).

Rifinitura del pannello

1° giro: usando l'unc. n. 4, unire il filo blu a metà di un lato lungo e lav. 1 cat (non conta come m.), 1 mb nella stessa m. di base della cat, 1 mb in ogni mb di margine attorno al perimetro, lavorando (1 mb, 1 cat, 1 mb) in ogni mb d'angolo; 1 mbss nella 1a mb del giro.

2° giro: 1 cat e 1 mb nella 1a m., 1 mb in ogni mb del giro, lavorando (1 mb, 1 cat, 1 mb) in ogni spazio d'angolo di 1 cat; 1 mbss nella 1a mb del giro. Tagliare il filo e chiudere. Affrancare i fili.

FASCE LATERALI (x 2)

Usando il filo blu e l'unc. n. 4,5, avv. 9 cat.

1a riga: 1 mb nella 2a cat dall'unc e in ogni cat della riga, 1 cat per girare (la cat di rotazione non conta come m.) [8 mb]

2a riga: 8 mb, 1 cat per girare.

Rip. la 2a riga fino a quando la fascia misura circa 14 cm. Al termine, non tagliare il filo cambiare con l'unc. n. 4 e lav. 1 giro di rifinitura a mb attorno al perimetro, eseguendo (1 mb, 1 cat, 1 mb) in ogni mb d'angolo; 1 mbss nella 1a mb del giro. Tagliare il filo, chiudere e affrancare i fili.

La fascia finita misura 15 cm di altezza. Realizzare la seconda fascia in modo identico.

CONFEZIONE E RIFINITURE

Prima di applicare la parte inferiore della chiusura a cartella è necessario stabilire dove posizionarla, quindi piegare il pannello a portafoglio e imbastire i margini laterali di quest'ultimo, attorno ai 2 lati lunghi e a 1 lato corto di ciascuna fascia laterale (in alternativa appuntare insieme i margini con i MP), lasciando libera la patella. Inserire e fissare la parte inferiore della chiusura al centro della parte anteriore della borsa (LD), dove finisce la sovrapposizione della patella sul davanti. Disfare l'imbastitura e riaprire il pannello. Tagliare un rettangolo di feltro in misura con il pannello, ad esclusione dell'ultimo giro di rifinitura a mb che deve restare libero. Sovrapporre il feltro sul LR del pannello e usando l'ago e il filo di nylon trasparente, cucirlo in posizione con piccoli punti sopra al 1° giro di ri-

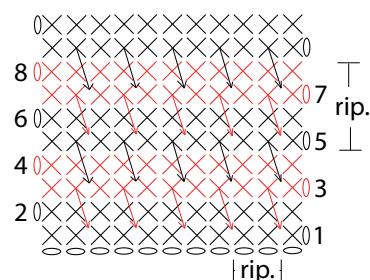
finitura del pannello. Se lo si desidera, è possibile applicare una passamaneria sulla cucitura del feltro per rifinirlo ulteriormente, lasciando sempre il 2° giro di rifinitura libero.

Usando i MP, appuntare nuovamente i margini del pannello attorno ai lati lunghi e a un lato corto di ciascuna fascia laterale, lasciando libera la patella, poi usando il filo di rafia blu e l'ago tirafettuccia, cucire a sopraggitto i margini in posizione.

Applicare la parte superiore della chiusura a cartella al centro del margine della patella, in corrispondenza con l'altra parte della chiusura.

Chiudere la borsa e agganciare i moschettoni a ventaglio sulla parte superiore della patella, posizionandoli a circa 3 cm da ogni lato, quindi inserire le estremità ad anello del manico in bamboo nei moschettoni a ventaglio. Agganciare i moschettoni della catena a tracolla agli anelli del manico.

Punto Piet de Poule



Legenda

× m. bassa

× m. bassa lunga
↓