



Filati Tre Sfere Studio 244P

DIFFICOLTA'

Media

OCCORRENTE

ARTICOLO 0.585.1015 (categoria cotone) COTONE FILO DI SCOZIA 5/3 di TRE SFERE, 7 gomitioli col. CI-196 (fucsia)

UNCINETTO = n. 3

ALTRO = ago da lana, pinze o clip fermatessuto, marcapunti, forbici, metro a nastro.

Tutto l'occorrente è reperibile sul sito www.tresfere-shop.com

PUNTI IMPIEGATI CON L'UNCINETTO

Catenella, maglia bassissima, maglia bassa, maglia alta.

3 mb sovrapposte d'inizio riga: 1 mb nella 1a m. della riga, (inserire l'unc. tra i 2 fili a V posizionati sulla parte anteriore della mb sottostante, gettare il filo ed

estrarre 1 anello, gettare il filo e tirarlo attraverso i 2 anelli sull'unc.) per 2 volte.

Cucitura a mb con l'unc.: (1 mb attraverso 2 m. o 2 spazi di cat corrispondenti di entrambi i margini da unire, 1 cat) rip. fino ad avere completato l'unione di 2 parti. Questo tipo di unione risulta elastica ed è adatta a unire parti lavorate a p. rete.

ABBREVIAZIONI

LD = lato diritto del lavoro

LR = lato rovescio del lavoro

MP = marcapunti

m. = maglia/e

p. = punto

arch. = archetto

avv. = avviare

cat. = catenella

col. = colore

lav. = lavorare

mbss = maglia bassissima

mb = maglia bassa

ma = maglia alta

rip. = ripetere

seg. = seguente

unc. = uncinetto

MISURE

Pannello posteriore: 43 cm di larghezza x 152 cm di altezza

2 Pannelli anteriori: 18 cm di larghezza x 142 cm di altezza

NOTE

Lo spolverino è formato da 3 pannelli rettangolari lavorati a punto rete, 1 grande per il dietro e 2 più stretti per il davanti. Ogni manica è formata al centro da 1 catena di anelli, ai lati della quale vengono lavorate 2 sezioni a punto rete.

Per la lavorazione del punto rete, fare riferimento allo schema oltre che alle istruzioni di seguito.

ESECUZIONE

DIETRO

Avv. un numero di cat. multiplo di 4 + 1, pari a una lunghezza di 43 cm, aggiungere 1 cat per girare e iniziare a lav. a punto rete (schema).

1a riga: 1 mb nella 2a cat dall'unc., (5 cat, saltare 3 cat di base, 1 mb nella cat seg.) rip. fino alla fine, girare. [controllare che la striscia di archetti misuri 43 cm]

2a riga: 3 mb sovrapposte d'inizio (sostituiscono la 1a ma), 2 cat, 1 mb nel 1° arch., (5 cat, 1 mb nell'arch. seg.) rip. fino alla fine, 2 cat e 1 ma nell'ultima m. della riga, girare senza eseguire la cat di rotazione.

3a riga: 1 mb nella 1a m., saltare lo spazio di 2 cat, (5 cat, 1 mb nell'arch. seg. di 5 cat) rip. fino alla fine della riga, facendo attenzione a non lav. nell'ultimo spazio di 2 cat. girare.

2a riga: 3 mb sovrapposte d'inizio, 2 cat, 1 mb nel 1°

arch., (5 cat, 1 mb nell'arch. seg.) rip. fino alla fine, 2 cat, 1 ma nell'ultima m. della riga, girare senza eseguire la cat di rotazione.

Rip. la 3a e la 4a riga fino a quando il pannello misura 152 cm. Tagliare il filo e chiudere, poi nascondere ogni rimanenza di fili tra le m. sul LR (= affrancatura dei fili).

DAVANTI (x 2)

Avv. un numero di cat multiplo di 4 + 1, pari a una lunghezza di 18 cm, aggiungere 1 cat per girare e lav. a punto rete fino a quando il pannello misura 142 cm.

Affrancare i fili. Realizzare un secondo pannello in modo identico.

MANICA (x 2)

Catena di anelli centrale

Per realizzare la catena, bisogna creare 2 semicerchi e 8 cerchi o anelli, ciascuno dei quali è unito al precedente man mano che si lavora.

Primo anello: avv. 51 cat e chiuderle a cerchio con 1 mbss nella cat d'inizio.

1° giro: 3 cat (sostituiscono la 1a ma), 1 ma nella stessa cat di base delle 3 cat, 1 ma in ognuna delle 2 cat seg., (2 ma nella cat seg., 1 ma in ognuna delle 2 cat seg.) per 16 volte; 1 mbss nella 3a cat d'inizio.

2° giro: 1 cat (non conta come m.) 1 mb nella stessa m. di base della cat e in ogni m. del giro: 1 mbss nella 1a mb del giro. Tagliare il filo e chiudere.

Anelli successivi (x 7): avv. 51 cat, inserire l'estremità finale del cordoncino di cat attraverso l'anello precedente (da sopra o da sotto a seconda della necessità), quindi chiudere le cat a cerchio con 1 mbss nella cat d'inizio; questo procedimento, è necessario per incatenare il nuovo anello al precedente. Lav. come il 1° e il 2° giro del primo anello, tenendo presente che nel corso del 2° giro, si eseguirà 1 mb nel margine adiacente dell'anello precedente per unire i 2 anelli e fissarli in posizione. Man mano che si procede, lav. gli anelli e assemblarli come mostra lo schema, eseguendo le mb d'unione nei punti di contatto evidenziati con un pallino rosso.

Semicerchi (x 2): avv. 25 cat. + 3, passare l'estremità finale del cordoncino di cat attraverso l'anello all'inizio o alla fine della catena.

1a riga: 1 ma nella 4a cat dall'unc., (1 ma in ognuna delle 2 cat seg., 2 ma nella cat seg.) per 8 volte, girare senza lav. la cat di rotazione.

2a riga: 1 mb in ogni m. della riga, eseguendo 1 mb d'unione nell'anello adiacente come indicato nello schema; tagliare il filo e chiudere.

Posizionare i 2 semicerchi all'inizio e alla fine della catena come mostra la schema e fissare le estremità di ciascuno agli anelli corrispondenti con piccoli punti di cucitura sul retro o sul davanti. Affrancare tutti i fili.

Proseguire lavorando una sezione a p. rete su ciascun lato lungo della catena di anelli

Sezione a punto rete (x 2)

Riga di preparazione (LD): unire il filo nell'angolo a destra di un lato lungo della catena, e lav. 1 riga di mb in modo uniforme lungo il margine superiore degli anelli, fissandoli insieme ulteriormente. Assicurarsi che il numero di mb sia un multiplo di 4 m. + 1, quindi girare senza usare la cat di rotazione (anche nelle righe seg.).

1a riga: 3 mb sovrapposte (sostituiscono la 1a ma), 2 cat, saltare 1 m., 1 mb nella m. seg., (5 cat, saltare 3 m. di base, 1 mb nella m. seg.), rip. fino a 2 m. dalla fine, 2 cat, saltare 1 m. di base e lav. 1 ma nell'ultima mb, girare.

2a riga: 1 mb, (5 cat, 1 mb nell'arch. seg. di 5 cat), rip. fino alla fine della riga, 5 cat, saltare l'ultimo spazio di 2 cat e lav. 1 mb sulla cima delle 3 mb sovrapposte della riga precedente, girare.

3a riga: 3 mb sovrapposte, 2 cat, 1 mb nell'arch. seg., (5 cat, 1 mb nell'arch. seg. di 5 cat) rip. fino alla fine, 2 cat e 1 ma nell'ultima mb della riga, girare.

Dalla 4a alla 7a riga: rip. la 2a riga e la 3a riga 2 volte.

8a riga: rip. la 2a riga e al termine, prima di girare, misurare 25 cm lungo il margine superiore del punto rete, iniziando dall'ultima ma lavorata, quindi inserire 1 MP nella mb (tra 2 arch.) corrispondente alla fine dei 25 cm. Girare e proseguire a punto rete.

9a riga: rip. la 3a riga, terminando con 1 mb al centro dell'arch. prima del MP, girare.

10a riga: 1 mbss in ogni cat fino a raggiungere il centro del 1° arch., quindi rip. la 2a riga. Tagliare il filo e chiudere.

Proseguire sul lato lungo opposto della catena di anelli, e lav. la sezione a punto rete in modo speculare.

CONFEZIONE E RIFINITURE

Rifinire il margine inferiore di ogni manica lavorando 2 righe di mb in modo uniforme. Tagliare il filo e chiudere.

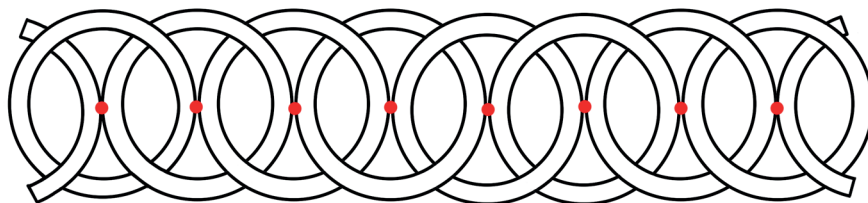
Unire insieme i margini superiore del davanti e del dietro lungo le spalle, eseguendo una cucitura a mb sul LR.

Sul LR, appuntare il margine superiore di ogni manica lungo il margine laterale corrispondente dei pannelli uniti davanti e dietro, posizionando il centro della catena in corrispondenza della cucitura della spalla, quindi unire i margini in posizione con una cucitura a mb. Unire allo stesso modo i margini dei sottomanica e dei fianchi, chiudendo i fianchi solo per 65 cm a partire dagli scalfi, lasciando aperti il resto dei margini per creare gli spacchi laterali.

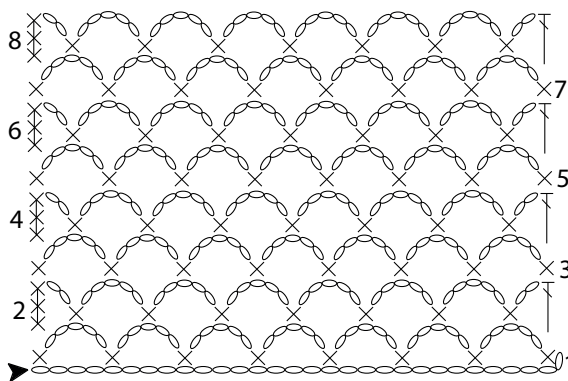
Completare lo spolverino lavorando 1 giro di rifinitura attorno ai margini dello spolverino (margine inferiore compresi gli spacchi, margini anteriori dei 2

davanti e scollo posteriore), alternando 1 mb e 1 cat per tutto il giro, e lavorando (2 mb, 2 cat e 2 mb) in ogni angolo; al termine eseguire 1 mbss nella 1a mb del giro. Tagliare il filo e chiudere. Affrancare tutti i fili.

Schema della fascia ad anelli



Punto rete



Legenda

- ▲ Inizio
- catenella
- × m. bassa
- ⊗ 3 m. basse sovrapposte d'inizio