



Filati Tre Sferi Studio 257

DIFFICOLTÀ

Media

TAGLIA 40-42

OCCORRENTE

ARTICOLO 0.585.1005 COTONE FILO DI SCOZIA di TRE SFERE 5, 3 gomitoli da 100 gr. col. bianco

UNCINETTI = n. 2,5 e n. 3

ALTRO = ago adeguato al filato (per affrancare i fili), forbici, metro a nastro.

Tutto l'occorrente è reperibile sul sito www.tresfere-shop.com

PUNTI IMPIEGATI CON L'UNCINETTO

Catenella, maglia bassissima, maglia bassa, maglia alta.

Maglia alta in rilievo davanti: gettare il filo e inseri-

re l'unc. nello spazio a destra di una colonnina di ma sottostante (dal davanti verso il dietro) e farlo uscire di nuovo sul davanti, nello spazio a sinistra della stessa colonnina, gettare il filo e tirare indietro l'unc. (dal davanti verso il dietro) intorno alla colonnina estraendo 1 anello di nuovo sul davanti, quindi completare la ma normalmente.

Maglia alta in rilievo dietro gettare il filo e inserire l'unc. nello spazio a destra di una colonnina di ma sottostante (da dietro in avanti) e farlo uscire di nuovo sul retro, nello spazio a sinistra della stessa colonnina, gettare il filo e tirare indietro l'unc. (da dietro in avanti) intorno alla colonnina estraendo 1 anello di nuovo sul dietro, quindi completare la ma normalmente.

Punto puff: gettare il filo, (inserire l'unc. in uno spazio di 3 cat, gettare il filo, estrarre 1 anello dallo stesso spazio e allungare l'anello fino all'altezza dello spazio di 3 cat della riga successiva) rip. 6 volte, inserendo l'unc. nello stesso spazio di cat ogni volta, gettare il filo e tirarlo attraverso tutti gli anelli sull'unc. 1 cat per chiudere il p. puff.

ABBREVIAZIONI

LD = lato diritto del lavoro

LR = lato rovescio del lavoro

m. = maglia/e

p. = punto/i

avv. = avviare

cat = catenella

col. = colore

lav. = lavorare

mbss = maglia bassissima

mb = maglia bassa

ma = maglia alta

ma in ril. dav. = maglia alta in rilievo davanti

ma in ril. dietro = maglia alta in rilievo dietro

rip. = ripetere

seg. = seguente

unc. = uncinetto

ESECUZIONE

La gonna si lavora dall'alto verso il basso.

Cintura a punto elastico

Usando l'unc. n. 3, avv. 180 cat. e chiuderle a cerchio con 1 mbss nella cat d'inizio.

1° giro: 2 cat (non conta come m.), 1 ma nella stessa m. di base delle 2 cat e in ognuna delle cat seg.; 1 mbss nella 1a ma del giro. [180 ma]

2° giro: 2 cat (non conta come m.), (1 ma in ril. dav. intorno alla ma seg., 1 ma in ril. dietro intorno alla ma seg.) rip. per tutto il giro; 1 mbss nella 1a ma in ril. del giro.

Dal 3° al 5° giro: 2 cat (non conta come m.), (1 ma in ril. dav. intorno alla ma in ril. dav. seg., 1 ma in ril. dietro intorno alla ma in ril. dietro seg.) rip. per tutto il giro; 1 mbss nella 1a ma in ril. del giro.

Corpo della gonna

Dal 6° al 19° giro: 2 cat (sostituiscono la 1a ma), 1 ma in ogni m. del giro; 1 mbss nella 3a cat d'inizio. [180 m.]

Cambiare con l'unc.n. 2,5.

Dal 20° al 24° giro: rip. il 6° giro.

Dal prossimo giro, iniziare a creare i 6 motivi triangolari a punto rete.

25° giro: 2 cat (non conta come m. anche nei giri seg.), 1 ma nella stessa m. di base delle 2 cat, 26 ma, 3 cat, saltare 1 m. di base, 1 mb nella m. seg., 3 cat, saltare 1 m. di base, (27 ma, 3 cat, saltare 1 m. di base, 1 mb nella m. seg., 3 cat, saltare 1 m. di base) per 5 volte; 1 mbss nella 1a ma del giro. [6 motivi triangolari a p. rete]

Dal 26° al 40° giro: lav. seguendo lo schema 1, che rappresenta 2 motivi triangolari.

Dal 41° al 43° giro: 1 mbss per portarsi al centro dello spazio seg. di 3 cat, 1 cat (non conta come m. anche nei giri seg.), 1 mb nello stesso spazio di 3 cat., (3 cat, 1 mb nello spazio seg. di 3 cat) rip. fino alla fine del giro; 1 mbss nella mb d'inizio.

Bordo inferiore

44° giro: 4 cat (sostituiscono la 1a ma e 1 cat), saltare lo spazio di 3 cat, (1 ma nella mb seg., 1 cat, saltare lo spazio di 3 cat) rip. fino alla fine del giro; 1 mbss nella 3a delle 4 cat d'inizio.

45° giro: 2 cat (non conta come m.) 1 ma in ril. dav. intorno alle 3 cat d'inizio del giro precedente, 1 ma nello spazio seg. di 1 cat, (1 ma in ril. dav. intorno alla ma seg., 1 ma nello spazio seg. di 1 cat), rip. fino alla fine del giro; 1 mbss nella 1a ma in ril.

46° giro: 2 cat (non conta come m.), (1 ma in ril. dav. intorno alla ma in ril. dav., 1 ma in ril. dietro intorno alla ma seg.), rip. per tutto il giro; 1 mbss nella 1a ma in ril.

Tagliare il filo e chiudere. Nascondere ogni rimanenza di filo tra le m. sul rov. del lav. (= affrancatura dei fili)

CONFEZIONE E RIFINITURE

Decorazione a punto puff dei motivi triangolari a rete (schema 2).

Lav. un giro decorativo di p. puff negli spazi di 3 cat (evidenziati in rosso nello schema 1) lungo i 2 bordi inclinati dei 6 motivi triangolari a p. rete.

Usando l'unc. n. 2,5, unire il filo in uno spazio di 3 cat alla base dei motivi triangolari (fondo della gonna) con 1 mb e lav. 1 p. puff nello stesso spazio di cat della mb, (1 mbss nello spazio seg. di 3 cat della riga successiva, 1 cat, 1 mb nell'archetto seg. di 3 cat della riga successiva, 1 p. puff nello stesso archetto della mb) rip. lungo le 2 linee diagonali di spazi di 3 cat. di ogni motivo triangolare, procedendo ogni volta prima verso l'alto e poi verso il basso. Una volta completato il giro, tagliare il filo e chiudere.

Proseguire realizzando i ciondoli per decorare il fondo della gonna.

Ciondoli lunghi (x 25)

1° cerchietto: usando l'unc. n. 3, avv. 6 cat e chiuderle a cerchio con 1 mbss nella cat d'inizio, 10 mb attorno al cerchietto, non chiudere il giro e lav. altre 15 mb, inserendo l'unc. ogni volta nel forellino centrale, incorporando le prime 10 mb tra le nuove m. in lavorazione, 1 mbss nella m. seg. Tirare la coda per stringere il forellino centrale.

2° cerchietto: 4 cat, 20 mb nella 3a cat dall'unc., usando lo stesso procedimento del cerchietto precedente; al termine l'ultima mb dovrebbe essere sul lato del cerchietto precedente, quindi lav. delle mbss in ognuna delle mb seg. fino a raggiungere la sommità del cerchietto corrente.

3° cerchietto: procedere come per il 2° cerchietto, lavorando 15 mb nella 3a cat dall'unc.

4° cerchietto: procedere come per il 2° cerchietto, lavorando 10 mb nella 3a cat dall'unc.

5° e 6° cerchietto: procedere come per il 2° cerchietto, lavorando 6 mb nella 3a cat dall'unc. Tagliare il filo e chiudere. Affrancare i fili.

Ciondoli corti (x 25)

1° cerchietto: usando l'unc. n. 3, avv. 4 cat, 10 mb nella 3a cat dall'unc., 1 mbss nella 1a mb del giro.

Dal 2° al 4° cerchietto: procedere come per il 1° cerchietto, lavorando 6 mb nella 3a cat dall'unc. Tagliare il filo e chiudere. Affrancare i fili.

Giro di rifinitura e unione dei ciondoli: usando l'unc. n. 3, lav. 1 giro di mb attorno al margine inferiore della gonna unendo i ciondoli man mano che si procede. Lav. * 3 mb, accostare 1 ciondolo (assicurarsi che il ciondolo penda sul LD prima di fissarlo), inserire l'unc. nella m. di base seg. e attraverso il cerchietto superiore del ciondolo, gettare il filo ed estrarre 1 anello, gettare il filo e tirarlo attraverso i 2 anelli sull'unc. chiudendo la mb *, rip. da * a * per tutto il giro, alternando sempre 1 ciondolo corto a 1 ciondolo lungo; 1 mbss nella mb d'inizio.

Tagliare il filo e chiudere, poi affrancare i fili.

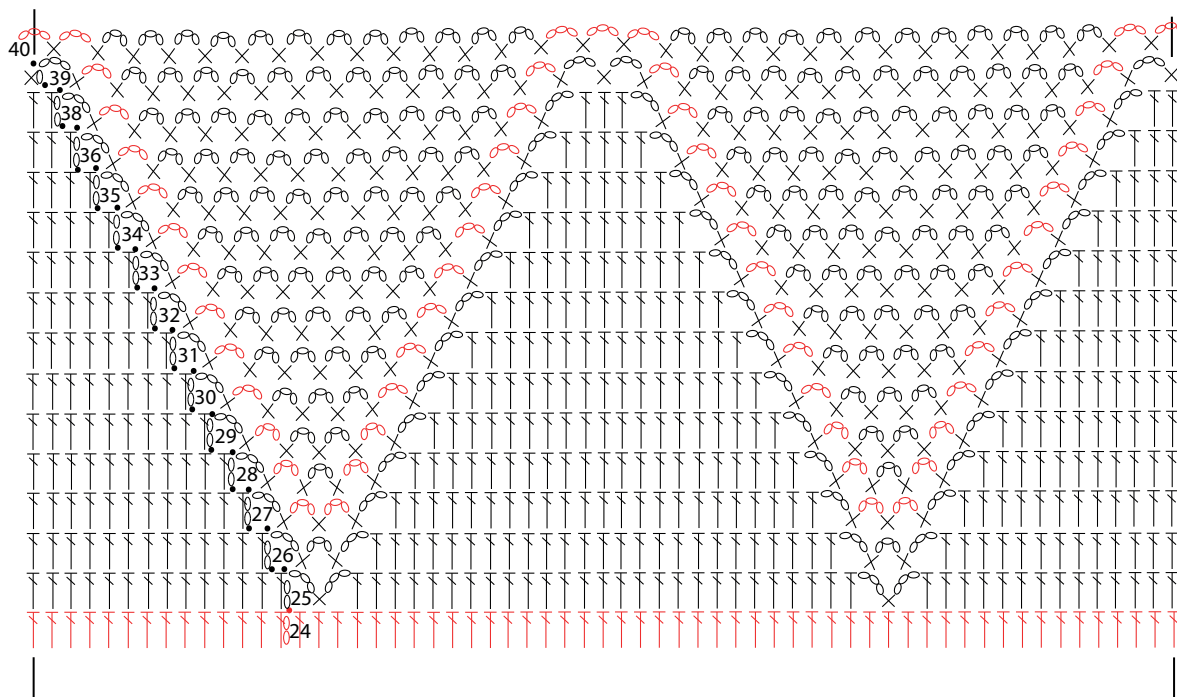
Laccetto di chiusura

Usando l'unc. n. 3, avv. 3 cat

1a riga: 1 mma nella 3a cat dall'unc., gettare il filo e inserire l'unc. sotto al filo più a sinistra della colonna della mma precedente, gettare il filo ed estrarre 1 anello (3 anelli sull'unc.), gettare il filo e tirarlo attraverso i 3 anelli, (1 anello sull'unc.) * gettare il filo e inserire l'unc. sotto al filo più a sinistra della colonna della mma precedente, gettare il filo ed estrarre 1 anello (3 anelli sull'unc.), gettare il filo e tirarlo attraverso i 3 anelli (1 anello sull'unc.) *, rip. da * a * fino a quando il cordoncino misura 170 cm di lunghezza. Tagliare il filo e chiudere, poi affrancare i fili.

Inserire il laccetto al centro davanti della cintura della gonna, farlo passare attraverso le m. del 3° giro a punto elastico della cintura, quindi farlo uscire al centro davanti, infine annodare le 2 estremità a fiocchetto.

Schema 1: sezione con triangoli a punto rete



Schema 2: decorazione a punto puff

Legenda

- catenella
- m. bassissima
- × m. bassa
- ┆ m. alta
- p. puff

