



Filati Tre Sfere Studio 238S

DIFFICOLTÀ

Media

TAGLIA 40-42

OCCORRENTE

ARTICOLO 0.468.2 COTONE FIOCCO di TRE SFERE, 220 gr. col. TAL1-7011 (panna); 130 gr. col. TAL1-7298 (bordeaux)

UNCINETTI = n. 2,5 (o n. 3 se si ha una tensione stretta)

ALTRO = ago con la cruna in silicone, marcapunti, forbici, metro a nastro, 1 bottone.

PUNTI IMPIEGATI

Catenella, maglia bassissima, maglia bassa, mezza maglia alta, maglia alta.

ABBREVIAZIONI

LD = lato diritto del lavoro
LR = lato rovescio del lavoro
m. = maglia/e
acc. = accavallata
avv. = avviare
cat = catenella
col. = colore
lav. = lavorare
ins. = insieme
mbss = maglia bassissima
mb = maglia bassa
mma = mezza maglia alta
ma = maglia alta
rip. = ripetere
seg. = seguente
unc. = uncinetto

NOTE

Cambio colore: unire il filo con il nuovo colore nell'ultimo gettato dell'ultima m. prima che venga indicato il cambio colore, oppure inserire l'unc. nella m. indicata, creare un cappietto con il filato del nuovo colore, posizionarlo sull'unc., tirarlo attraverso la m. di base e iniziare a lav. normalmente.

Il top è composto da motivi granny di varie forme e dimensioni, ciascuno lavorato separatamente e unito al termine.

ESECUZIONE

MOTIVO PICCOLO (A)

Realizzare 38 motivi A (5,5 x 5,5 cm).

Formare un anello magico con il filo panna e lav. 3 giri con la tecnica granny seguendo lo schema 1. Alla fine del 2° giro cambiare con il filo bordeaux.

MOTIVO MEDIO (B)

Realizzare 8 motivi B (7,5 x 7,5) cm.

Formare un anello magico con il filo panna e lav. 4 giri con la tecnica granny seguendo lo schema 2. Alla fine del 3° giro cambiare con il filo bordeaux.

MOTIVO GRANDE (C)

Realizzare 16 motivi C (10 x 10) cm.

Formare un anello magico con il filo panna e lav. 5 giri con la tecnica granny seguendo lo schema 3. Alla fine del 4° giro cambiare con il filo bordeaux.

MOTIVO D

Realizzare 2 motivi D per i lati dello scollo anteriore. Formare un anello magico con il filo panna e lav. 2 giri seguendo lo schema 4. Cambiare con il filo bordeaux e lav. 1 riga granny solo su 3 lati.

MOTIVO TRIANGOLARE E

Realizzare 21 motivi E.

Formare un anello magico con il filo panna e lav. 3 righe granny seguendo lo schema 5, cambiando

con il filo bordeaux alla fine della 2a riga.

MOTIVO PICCOLO ALLUNGATO (F)

Realizzare 10 motivi F.

Formare un anello magico con il filo panna e lav. 3 giri con la tecnica granny seguendo lo schema 6. Alla fine del 2° giro cambiare con il filo bordeaux. Alla fine del 3° giro, allungare un angolo come indicato nello schema.

MOTIVO PICCOLO ALLUNGATO (G)

Realizzare 8 motivi G.

Formare un anello magico con il filo panna e lav. 4 giri con la tecnica granny seguendo lo schema 7. Alla fine del 3° giro cambiare con il filo bordeaux. Alla fine del 4° giro, allungare un angolo come indicato nello schema.

CONFEZIONE E RIFINITURE

Posizionare i motivi del davanti e del dietro come indicato nello schema d'insieme 8, poi usando l'ago e il filo rosso, cucire insieme i margini adiacenti a punto macchina, inserendo l'ago attraverso ogni coppia di m. corrispondenti di entrambi gli strati da unire. Per il bordo inferiore, cucire insieme i motivi grandi (C) 2 a 2, quindi unire ogni coppia ai margini inferiori inclinati di 2 motivi G (come mostra lo schema 8), in questo modo si ottiene una sorta di volant. Cucire insieme le spalle, unendo i margini (evidenziati in rosso) dei 2 motivi E superiori (davanti e dietro) nello schema. Completare il top, Cucendo insieme i margini (evidenziati in rosso) dei motivi laterali F lungo i fianchi (sotto gli scalfi); ciascuno dei 2 motivi G laterali si posiziona metà sul davanti e metà sul dietro. Nascondere ogni estremità residua di filo tra le m. sul LR.

Rifinitura degli scalfi

1° giro: unire il filo bianco sulla cucitura dei 2 motivi F alla base di uno scalfo, e lav. 2 cat (sostituiscono la 1a mma), quindi eseguire un giro di mma in modo uniforme attorno allo scalfo; al termine chiudere con 1 mbss nella 2a cat d'inizio.

2° giro: 1 cat (non conta come m.), 1 mb nella stessa m. di base della cat e in ogni mma del giro; 1 mbss nella mb d'inizio. Tagliare il filo e chiudere. Rifinire il secondo scalfo allo stesso modo.

Rifinitura dello scollo

1° giro: unire il filo bianco al fondo dell'apertura dello scollo posizionata al centro dietro e lav. 2 cat (sostituiscono la 1a mma anche nel giro seg.), quindi eseguire un giro di mma in modo uniforme lungo il primo lato dell'apertura, la prima parte dello scollo dietro, attorno allo scollo davanti, lungo la seconda parte dello scollo dietro e il secondo lato dell'apertura; nel corso della lavorazione, eseguire 3 mma in corrispondenza di ciascuno dei 2 angoli dell'apertura al centro dietro e 3 mma chiuse ins. in corrispondenza della cucitura di ogni 2 spalla

per stringere leggermente lo scollo ai lati; al termine chiudere il giro con 1 mbss nella 2a cat d'inizio. Tagliare il filo e chiudere.

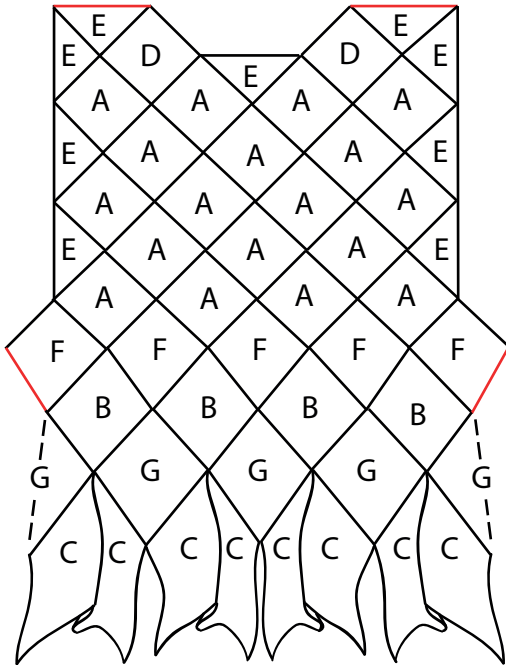
2° giro: unire il filo nell'angolo superiore sinistro al centro dietro e lav. 2 cat, 1 mma in ogni mma attorno allo scollo fino all'angolo superiore destro posteriore, non tagliare il filo e continuare lungo il primo lato dell'apertura, lavorando 1 mb in ogni mma fino al fondo dell'apertura, ruotare il lavoro e lav. 1 mb in ogni mma lungo il secondo lato fino a 3 m. dalla fine, lav. 3 cat per l'occhiello, saltare 3 m. di base e chiudere con 1 mbss nella 1a mb del giro.

3a riga: 1 cat, 1 mb nella stessa m. di base e in ogni m. attorno allo scollo; non lav. lungo i 2 lati dell'apertura. Tagliare il filo e chiudere.

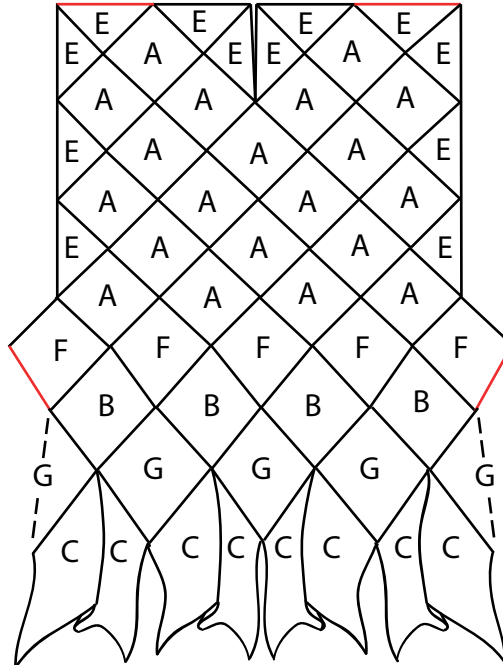
Affrancare i fili.

Schema d'insieme 8

Davanti



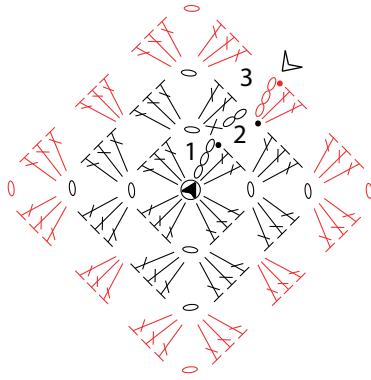
Dietro



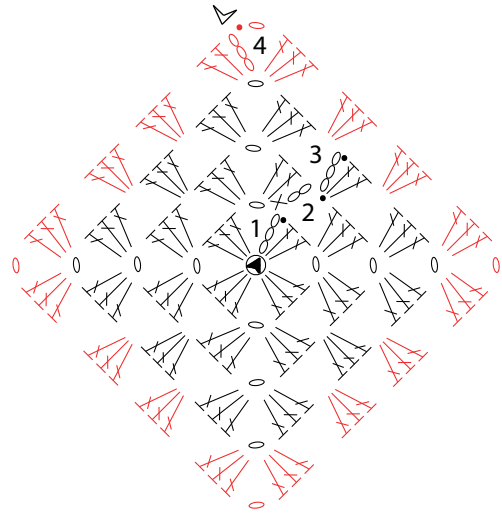
Legenda

- ▲ inizio
- △ fine
- catenella
- m. bassissima
- × m. bassa
- ┆ mezza m. alta
- ┆ m. alta
- ∩ 3 cat. e 1 m. alta nella stessa m.
- ∪ 2 m. alte nella stessa m.

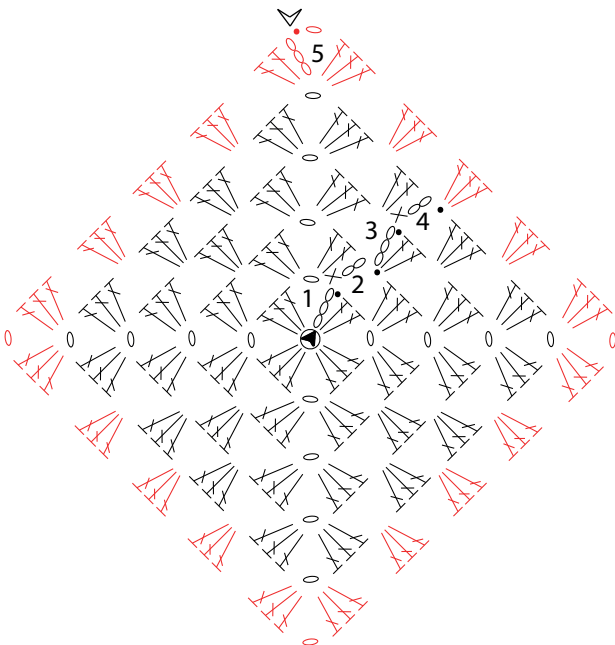
Schema 1: motivo piccolo A



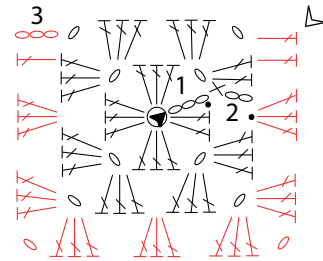
Schema 2: motivo medio B



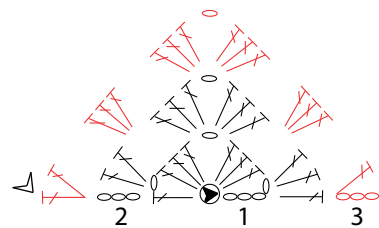
Schema 3: motivo grande C



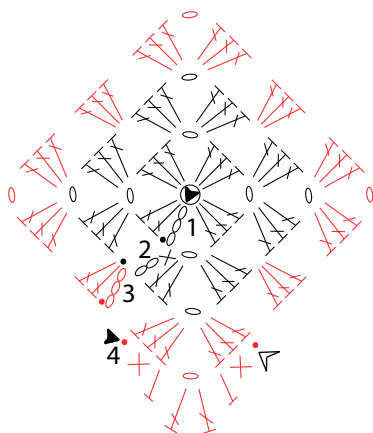
Schema 4: motivo D (girocollo)



Schema 5: motivo triangolare E



Schema 6: motivo piccolo allungato F



Schema 7: motivo piccolo allungato G

