



Filati Tre Sferre Studio 246B

DIFFICOLTÀ

Media

OCCORRENTE

ARTICOLO 0.466.07 FETTUCCIA PANDA di TRE SFERE, 350 gr. col. FP-20 (azzurro chiaro)

UNCINETTI = n. 3,5 (solo per realizzare il giro di preparazione) e n. 5

ALTRO = ago tirafettuccia, marcapunti, forbici, metro a nastro, 1 Kit borsa Queen 56 x 10 cm (cod. 222.556-05 blu), 1 coppia di manici metallo M200-02, Catena metallo CM07-08, 4 moschettoni anello ventaglio nichel 20 mm, 1 calamita applique magnetica arg. 18 mm, fodera (facoltativa).

PUNTI IMPIEGATI CON L'UNCINETTO

Catenella, maglia bassissima, maglia bassa.

Nocciolina: (gettare il filo e inserire l'unc. in 1 m. di base, gettare il filo ed estrarre 1 anello, gettare il filo e tirarlo attraverso 2 anelli sull'unc.) 4 volte, inserendo l'unc. ogni volta nella stessa m. di base, gettare il filo e tirarlo attraverso i 5 anelli rimasti sull'unc., 1 cat per chiudere la nocc.

ABBREVIAZIONI

LD = lato diritto del lavoro
 LR = lato rovescio del lavoro
 MP = marcapunti
 m. = maglia/e
 p. = punto
 aum. = aumento
 avv. = avviare
 cat = catenella
 col. = colore
 lav. = lavorare
 mbss = maglia bassissima
 mb = maglia bassa
 nocc. = nocciolina
 rip. = ripetere
 seg. = seguente
 unc. = uncinetto

NOTE

La borsa è composta da una fascia in ecopelle (lato destro-fondo-lato sinistro) e 2 pannelli all'uncinetto che formano la parte anteriore e la parte posteriore.

ESECUZIONE

PREPARAZIONE DELLA FASCIA IN ECOPELLE (LD): prendere la fascia in ecopelle e usando l'unc. n. 3,5, unire il filo nel 1° forellino lungo un lato e fissarlo con 1 cat, poi lav. 2 mb nello stesso foro, 1 mb in ogni foro fino a 1 foro dalla fine, 2 mb nell'ultimo foro, tagliare il filo e chiudere. [58 mb]. Lav. una riga di mb anche lungo il lato opposto della fascia. Lasciare momentaneamente da parte e preparare i 2 pannelli.

PANNELLO (x 2)

Usando l'unc. n. 5, avv. 20 cat.

1a riga (LD): 1 mb nella 2a cat dall'unc., 1 mb in ognuna delle 18 cat seg., 1 cat per girare (la cat di rotazione non conta come m.). [19 mb]

2a riga (LR): (1 mb in ognuna delle prime 3 mb, 1 nocc. nella m. seg.) per 4 volte, terminare con 1 mb in ognuna delle ultime 3 mb; 1 cat per girare. La bombatura delle nocc. rimane sul LD.

3a riga: 2 mb nella 1a mb (aum.) e in ogni mb e nocc. della riga, facendo attenzione a inserire l'unc. nella cat di chiusura delle nocc. e lavorando 2 mb nell'ultima mb (aum.); 1 cat per girare. [21 mb]

Proseguire seguendo lo schema 1, ripetendo il modulo fino a completare l'11a riga.

Al termine, eseguire un giro di mb in modo uniforme attorno al perimetro, lavorando 3 mb in m. d'angolo.

Tagliare il filo e chiudere. Nascondere ogni rimanenza di filo tra le m. sul LR con l'ago tirafettucce (= affrancatura dei fili).

Realizzare il secondo pannello in modo identico.

CONFEZIONE E RIFINITURE

Per l'assemblaggio fare riferimento allo schema 2. Usando i MP, appuntare la base di un pannello (lato corto) alle mb centrali di un lato della fascia in ecopelle (linea rossa evidenziata nello schema 2), poi usando l'ago tirafettuccia, unire il filo nell'angolo superiore destro (A) del pannello e nell'angolo A corrispondente della fascia, quindi fissarli insieme con 1 punto di cucitura, poi iniziare a cucire a sovrappiù il margine laterale del pannello insieme al margine corrispondente della fascia (evidenziati in verde nello schema), inserendo l'ago ogni volta attraverso il filo interno di ogni coppia di mb di entrambi i margini da unire. Proseguire unendo i margini della base del pannello alla fascia (sezione appuntata con i MP, quindi unire il secondo margine laterale del pannello al margine rimasto della fascia (evidenziati in azzurro nello schema), terminando con l'unione dei punti B. Ripetere lo stesso procedimento per cucire i margini (lati e fondo) del secondo pannello insieme al margine opposto della fascia in ecopelle.

Affrancare i fili.

Inserire un moschettone a ventaglio attraverso i 2 fori ad anello di un'estremità della fascia unendoli insieme, poi agganciare un secondo moschettone a ventaglio al moschetto a ventaglio precedente. Ripetere la stessa cosa sull'altro lato della borsa.

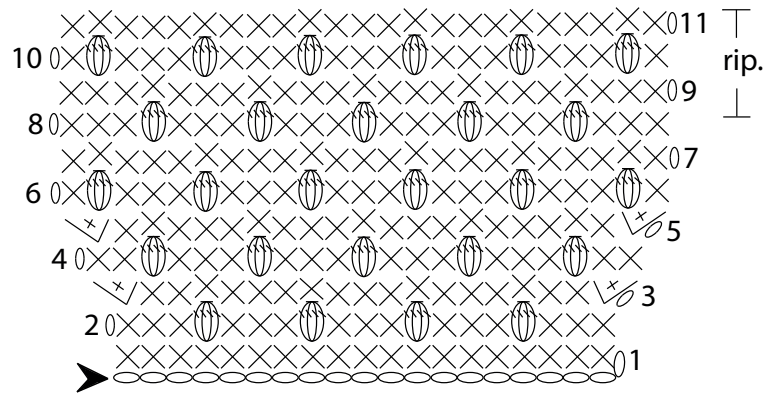
Passare la catena a tracolla attraverso i 2 moschettoni a ventaglio, quindi agganciare insieme i 2 moschettoni posizionati alle estremità della catena; in questo modo la tracolla diventa doppia, quindi più corta; perfetta per essere indossata sulla spalla.

Unione delle maniglie: appoggiare il lato diritto di una maniglia di metallo lungo la parte centrale del margine superiore del davanti, assicurandosi che ai lati della maniglia risultino 6 mb, poi usando l'unc. n. 3,5, iniziare a lav. 6 mb sulle prime 6 mb del margine della borsa, 13 mb sulle 13 mb centrali inglobando la maniglia tra le m. in lavorazione, quindi completare la riga lavorando 6 mb sulle ultime 6 mb del margine; tagliare il filo e chiudere. Ripetere lo stesso procedimento per unire la seconda maniglia sul lato opposto. Affrancare i fili.

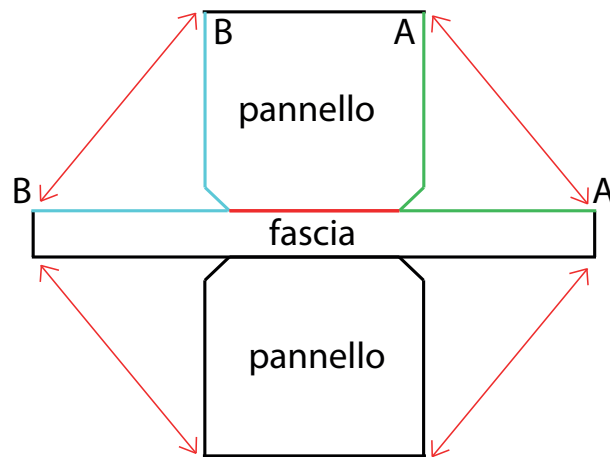
Se lo si desidera, tagliare e confezionare una fodera in forma con l'interno della borsa. Collocare la fodera nella borsa e cucire i margini superiori della fodera all'interno del bordo dell'apertura.

Cucire le 2 parti di un bottone automatico al centro del bordo superiore del davanti e del dietro.

Schema 1: pannello



Schema 2: assemblaggio



Legenda

- ▲ inizio
- catenella
- × m. bassa
- ◉ 4 m. alte chiuse ins. nella stessa m. di base