



Filati Tre Sferi Studio 268P

DIFFICOLTÀ

Elevata

TAGLIA 40/42

OCCORRENTE

ARTICOLO 0.468.2 COTONE FIOCCO di TRE SFERE, 3 gomitoli da 50 gr.. col. TAL1-7030 (crema)

FILATO = CATENELLA LUREX, 2 gomitoli FCL-1 (argento)

UNCINETTO = n. 2,5

ALTRO = ago con la cruna in silicone, marcapunti, forbici, metro a nastro, 3 bottoni, Perline Crystal yuri- argento P170-126 in sostituzione del filo Lurex per le decorazioni delle frange.

PUNTI IMPIEGATI

Catenella, maglia bassissima, maglia bassa, mezza maglia alta, maglia alta.

nocciolina: 5 ma in 1 m. di base, sfilare l'unc. e inserirlo nella 1a ma (dal davanti verso il retro), poi riprendere l'anello di lavoro della 5a ma lasciato in sospeso e tirarlo attraverso la 1a ma.

maglia bassissima in costa dietro: inserire l'unc. solo nel filo posteriore di 1 m. di base e lav. 1 mbss normalmente.

2 mb sovrapposte d'inizio: 1 cat, 1 mb nella stessa m. di base della cat, 1 mb al centro del lato anteriore della mb appena eseguita, gettare il filo e tirarlo attraverso i 2 anelli sull'unc.

1 diminuzione tripla d'inizio: 2 mb sovr. senza chiudere l'ultimo gettato della 2a mb, restano 2 anelli sull'unc., (gettare il filo, inserire l'unc. nella m. seg., gettare il filo ed estrarre un anello, gettare il filo e tirarlo attraverso 2 anelli sull'unc.) 2 volte, gettare il filo e tirarlo attraverso i 4 anelli sull'unc. chiudendo il gruppo.

1 diminuzione tripla: (gettare il filo, inserire l'unc. nella m. seg., gettare il filo ed estrarre un anello, gettare il filo e tirarlo attraverso 2 anelli sull'unc.) per 3 volte, gettare il filo e tirarlo attraverso i 4 anelli sull'unc. chiudendo il gruppo.

1 diminuzione di 1 ma d'inizio: 2 mb sov. senza chiudere l'ultimo gettato della 2a mb, restano 2 anelli sull'unc., gettare il filo, inserire l'unc. nella m. seg., gettare il filo ed estrarre un anello, gettare il filo e tirarlo attraverso 2 anelli sull'unc., gettare il filo e tirarlo attraverso i 3 anelli sull'unc. chiudendo il gruppo.

1 diminuzione di 1 ma: (gettare il filo, inserire l'unc. nella m. seg., gettare il filo ed estrarre un anello, gettare il filo e tirarlo attraverso 2 anelli sull'unc.) per 2 volte, gettare il filo e tirarlo attraverso i 3 anelli sull'unc. chiudendo il gruppo.

ABBREVIAZIONI

LD = lato diritto del lavoro

LR = lato rovescio del lavoro

m. = maglia/e

MP= marcapunti

aum. = aumento

avv. = avviare

cat = catenella

col. = colore

dim. = diminuzione

lav. = lavorare

ins. = insieme

mbss = maglia bassissima

mb = maglia bassa

mma = mezza maglia alta

ma = maglia alta

mad = maglia alta doppia

nocc. = nocciolina

rip. = ripetere

seg. = seguente

sovr. = sovrapposta
unc. = uncinetto

NOTE

Il top è lavorato in un pannello unico comprendente il dietro destro, il davanti e il dietro sinistro. Dove è possibile, lavorare sopra le code di avvio e di chiusura inglobandole, in modo da avere meno fili da affrancare alla fine.

Per cambiare colore: unire il filo del nuovo colore durante l'esecuzione dell'ultimo gettato dell'ultima m. con il vecchio colore, quindi proseguire con il nuovo colore. Inglobare il filo del vecchio colore tra le maglie in lavorazione con il filo del nuovo colore e riprenderlo al momento necessario.

Il top è rifinito da bordi impreziosite da noccioline realizzate con il filato lurex.

Usare insieme il filo di 2 gomitoli Lurex come se fossero 1 solo (filo doppio).

ESECUZIONE DEL TOP

Usando l'unc. n. 2,5 e il filato crema, avv. 150 cat + 3 per girare.

1a riga (LD): 1 ma nella 5a cat dall'unc. e in ogni cat seg., girare. [150 m. comprese le 3 cat d'inizio, 1 cat per girare (la cat di rotazione non conta come m.)]

2a riga (LR): 1 mb n ogni m. della riga. Inserire 1 MP nella 75a mb per evidenziare il centro, poi girare. [150 mb]

Dalla prossima riga, si inizia a lavorare separatamente sulle 75 m. di ciascuna metà della 2a riga per creare i 2 lati del top; ogni lato del top è composto da una sezione triangolare per il davanti e 1 sezione triangolare per il dietro.

Primo lato del top (davanti e dietro)

** 3a riga (LD): 2 mb sovr., 1 ma in ognuna delle 71 m. seg., 1 dim. tripla sulle ultime 3 m. prima del MP, girare lasciando le altre 75 m. non lavorate, 1 cat per girare. [73 m.]

4a riga (LR): 1 mb n ogni m. della riga. [73 m.]

5a riga: 2 mb sovr., 69 ma, 1 dim. tripla sulle ultime 3 m., 1 cat per girare. [71 m.]

6a riga: 2 mb chiuse ins., 69 mb, girare. [70 m.]

7a riga: 2 mb sovr., 66 ma, 1 dim. tripla sulle ultime 3 m., 1 cat per girare. [68 m.]

8a riga: 2 mb chiuse ins., 1 mb in ogni m. fino alla fine della riga, girare. [67 m.]

9a riga: 1 dim. tripla d'inizio, 61 ma, 1 dim. tripla sulle ultime 3, 1 cat per girare. [63 m.]

10a riga: 2 mb chiuse ins., 59 mb, 2 mb chiuse ins., girare. [61 m.]

11a riga: 1 dim. tripla d'inizio, 55 ma, 1 dim. tripla sulle ultime 3 m., 1 cat per girare. [57 m.]

Dalla prossima riga si realizza la prima sezione triangolare del top.

12a riga (LR): 2 mb chiuse ins., 20 mb, 2 mb chiuse

ins., lasciare le 33 m. rimaste non lavorate e girare. [22 m.]

13a riga (LD): 1 dim. tripla d'inizio, 16 ma, 1 dim. tripla sulle ultime 3 m., 1 cat per girare. [18 m.]

14a riga: 2 mb chiuse ins., 14 mb, 2 mb chiuse ins., girare. [16 m.]

15a riga: 1 dim. tripla d'inizio, 10 ma, 1 dim. tripla sulle ultime 3 m., 1 cat per girare. [12 m.]

16a riga: 2 mb chiuse ins., 8 mb, 2 mb chiuse ins., girare. [10 m.]

17a riga: 1 dim. tripla d'inizio, 4 ma, 1 dim. tripla sulle ultime 3 m., 1 cat per girare. [6 m.]

18a riga: 2 mb chiuse ins., 2 mb, 2 mb chiuse ins., girare. [4 m.]

19a riga: 1 dim. di 1 ma d'inizio, 1 dim. di 1 ma sulle ultime 2 m., 1 cat per girare. [2 m.]

20a riga: saltare 1 m. di base, 1 mb nella m. seg. Tagliare il filo e chiudere.

12a riga della seconda sezione triangolare (LR): saltare le prime 9 mb non lavorate dell'11a riga e dalla mb seg. iniziare a lav. la seconda sezione: 2 mb chiuse ins. sulle 2 m. seg., 20 mb, 2 mb chiuse ins. sulle ultime 2 m., girare. [22 m.]

Dalla 13a alla 20a riga della seconda sezione: rip. dalla 13a alla 20a riga della prima sezione. **

Secondo lato del top (davanti e dietro)

Tornare a lavorare sulle 75 m. non lavorate della 2a riga e unire il filo (LD) nella 1a m. dopo le 75 m. del primo lato, quindi lav. il secondo lato del top in modo identico, ripetendo da ** a **

Al termine, il top presenta 4 sezioni triangolari (schema 1): la 1a e la 4a corrispondono alle 2 parti del dietro, mentre la 2a e la 3a corrispondono al davanti; i 2 margini inclinati centrali tra la 2a e la 3a sezione formano lo scollo anteriore.

BORDO DELLO SCOLLO (A)

1a riga (LD): unire il filo sulla punta superiore del 2° triangolo e lav. 1 mb, 26 mb lungo il primo margine dello scollo, 1 mb nella punta inferiore tra il 2° e il 3° triangolo, 26 mb lungo il secondo margine dello scollo e 1 mb sulla punta del 3° triangolo, 1 cat per girare.

2a riga (LR): 1 mma in ognuna delle 26 m. seg., 1 dim. tripla sulle 3 mb centrali, 1 mma in ognuna delle 26 m. seg.; girare.

3a riga (LD): 2 mb sovr., 1 ma in ognuna delle 2 m. seg., * 1 nocc. con il filo lurex, lasciare in sospeso il filo lurex e riprendere il filo crema e lav. 1 ma in ognuna delle 3 m. seg., lasciare in sospeso il filo crema *, rip. da * a * altre 16 volte (la 9a nocciolina dovrebbe posizionarsi sulla punta), 1 cat per girare lasciando il filo lurex in sospeso sul lato.

4a riga: 1 mma in ogni ma e in ogni nocc. fino 3 ma prima della nocc. centrale 1 dim. tripla su queste 3 ma, saltare la nocc. centrale e lav. 1 dim. tripla sulle 3 ma seg., quindi lavorare 1 mma in ogni ma e in

ogni nocc. fino alla fine, girare

5a riga: rip. la 3a riga. lavorando 16 nocc. (8 su un lato e 8 sull'altro lato) e 1 dim. tripla sulle 3 m. centrali della punta.

6a riga: 1 mbss in costa dietro in ogni m. della riga. Tagliare il filo e chiudere.

PRIMO BORDO B (BRETTELLA E SCALFO)

Primo bordo

1a riga (LR): unire il filo crema nel punto X dello schema 1 e distribuire 13 mb in modo uniforme lungo il margine laterale corto del top e 22 mb lungo il margine dello scollo posteriore fino alla punta del triangolo 4, continuare lavorando 80 cat per la bretella e unirla alla punta del triangolo 3 con 1 mb sul LD, assicurandosi di non torcere le cat. Proseguire distribuendo 53 mb in modo uniforme lungo lo scalfo (davanti, sotto ascella e dietro) sul LD, quindi chiudere chiudere con 1 mbss sulla punta del triangolo 4. Per facilitare il lavoro seguire le frecce di direzione in rosso nello schema d'insieme.

Iniziare a lav. lungo il perimetro interno formato dalla bretella e dello scalfo come segue:

1° giro (LD): 1 cat (non conta come m. anche nei giri seg.), 1 mma nella stessa m. della cat in ogni cat della bretella, 1 mma in ogni mb dello scalfo, 1 mbss nella 1a mma del giro. [133 m.]

2° giro (LD): 3 cat (sostituiscono la 1a ma), 1 ma nelle 2 m. seg., 1 nocc. nella m. seg. con il lurex, lasciare in sospeso il filo lurex * riprendere il filo crema e lav. 1 ma nelle 3 m. seg., cambiare con il filo lurex, lasciare in sospeso il filo crema e lav. 1 nocc. nella m. seg. *, rip. da * a * per tutto il giro; 1 mbss nella 3a cat d'inizio.

3° giro (LD): 1 cat e 1 mma nella 1a m., 1 mma in ogni ma e in ogni nocc.; 1 mbss nella 1a mma del giro.

4° giro (LD): 1 cat (non conta come m.), 1 mb nella stessa m. di base della cat, 1 mb in ogni mma del giro; 1 mbss nella 1a mb del giro. Tagliare il filo e chiudere.

SECONDO BORDO B (BRETTELLA E SCALFO)

Unire il filo crema nel punto Y dello schema d'insieme (LD) e lav. il secondo bordo B con lo stesso procedimento del primo, tenendo presente che dopo avere avviato le cat della bretella, si effettua l'unione di quest'ultima al LR della punta del triangolo 2, quindi si lavora lungo i 2 margini dello scalfo (LR) fino alla punta del triangolo 1, e infine si gira il lavoro per eseguire le nocc. sul LD.

PRIMO BORDO C (BORDO LATERALE E SCOLLO DIETRO)

1a riga (LD): unire il filo crema nella 2a cat di base della bretella sopra lo scollo del centro dietro destro (triangolo 1) e lav. 3 cat (sostituiscono la 1a ma), poi lav. come il 2° giro del bordo B, eseguendo 6 gruppi

di 3 ma separati da 5 nocc. lungo il margine dello scollo, 3 ma nell'angolo (1 aum.), quindi eseguire con 1 ma in ogni mb lungo il lato corto verticale fino all'angolo inferiore del top, 1 cat per girare.

2a riga (LR): 1 mb in ogni ma e in ogni nocc. fino alla bretella, lavorando 3 mb nella ma centrale dell'aumento d'angolo e terminando con 1 mbss nella cat seg. della bretella, 1 mbss nelle 2 cat seg. della bretelle, girare.

3a riga (LD): usando il filo crema, lav. a ma sulle mb della riga sottostante, realizzando 5 nocc. con il filo lurex in corrispondenza delle nocc. della 1a riga, contemporaneamente lav. 3 ma nella mb centrale dell'aumento sottostante; 1 cat per girare.

4a riga (LR): 1 mb in ogni ma e in ogni nocc. della riga, 1 mbss nella cat seg. della bretella. Tagliare il filo e chiudere.

SECONDO BORDO C (BORDO LATERALE E SCOLLO DIETRO)

Realizzare un bordo uguale lungo il lato corto opposto del top e lo scollo dietro, procedendo in modo speculare.

BORDO INFERIORE DEL TOP

Per facilitare l'esecuzione del fare riferimento anche allo schema 2 (punto fascette ritorte).

Girare il top sottosopra e tornare a lav. sul lato opposto delle cat di base dello stesso.

1a riga (LD): unire il filo crema nell'angolo destro della base del top (angolo del bordo C) e lav. 4 cat, 2 ma non chiuse nell'estremità della riga seg. di ma, 1 ma non chiusa nell'estremità della riga seg. di mb, gettare il filo e tirarlo attraverso i 4 anelli sull'unc. chiudendo ins. il gruppo, 4 cat, 3 ma nell'asolina di chiusura del gruppo appena eseguito, 1 mad inserendo l'unc. intorno alle 4 cat d'inizio del gruppo di 4 m. chiuse ins. sottostante (1a fascetta ritorta finita), proseguire lavorando 1 mad non chiusa nel 1° spazio disponibile, 1 ma non chiusa nello stesso spazio della mad, 1 ma non chiusa in ognuna delle 2 cat di base del top, gettare il filo e tirarlo attraverso i 5 anelli sull'unc. per chiudere il gruppo, 4 cat, 3 ma nell'asolina di chiusura del gruppo appena eseguito, 1 mad inserendo l'unc. intorno alla colonnina della mad del gruppo di 4 m. chiuse ins. sottostante, * 1 mad non chiusa nella cat di base seg. del top, 1 ma non chiusa in ognuna delle 3 cat di base seg., gettare il filo e tirarlo attraverso i 5 anelli sull'unc. per chiudere il gruppo, 4 cat, 3 ma nell'asolina di chiusura del gruppo appena eseguito, 1 mad inserendo l'unc. intorno alla colonnina della mad del gruppo di 4 m chiuse ins. sottostante *, rip. da * a * lungo il margine inferiore del top (compreso il margine inferiore del secondo bordo C) fino all'angolo seg., chiudere con 1 mad nella m. d'angolo, girare.

2a riga (LR): 1 mbss sulla mad, 1 mb in ognuna delle 4 mb della fascetta ritorta, (1 cat, 4 mb in ognuna delle 4 mb della fascetta ritorta), girare.

3a riga: 4 cat (sostituiscono la 1a mad), 1 ma non chiusa in ognuna delle 3 mb seg., gettare il filo e tirarlo attraverso i 4 anelli sull'unc. chiudendo ins. il gruppo, 4 cat, 3 ma nell'asolina di chiusura del gruppo appena eseguito, 1 mad inserendo l'unc. intorno alle 4 cat d'inizio del gruppo sottostante, * saltare 1 cat, 1 mad non chiusa nella mb seg., 1 ma non chiusa in ognuna delle 3 mb seg., gettare il filo e tirarlo attraverso i 5 anelli sull'unc. per chiudere il gruppo, 4 cat, 3 ma nell'asolina di chiusura del gruppo appena eseguito, 1 mad inserendo l'unc. intorno alla colonnina della mad del gruppo sottostante *, rip. da * a * lungo la riga, girare.

4a riga: 1 mbss sulla mad, 1 mb in ognuna delle 4 mb della fascetta ritorta, (1 cat, 4 mb in ognuna delle 4 mb della fascetta ritorta seg.), girare.

5a riga: 3 cat (sostituiscono la 1a ma), 1 ma nelle 3 m. seg. * lav. 1 nocc. con il filo Lurex nello spazio seg. di 1 cat, lasciare in sospenso il filo Lurex, riprendere il filo crema e lav. 1 ma nelle 3 m. seg. *, rip. da * a * fino alla fine, terminando con 4 ma.

Ruotare il lavoro per continuare lungo il lato del bordo inferiore e lungo il lato del top per creare le asole al centro dietro.

1a riga: (2 mb nell'estremità della riga con ma, 1 mb nell'estremità della riga con mb), rip. lungo il margine laterale del bordo inferiore, poi proseguire a mb lungo il lato corto del bordo C, lavorando 1 mb nella m. seg., 3 cat, saltare 2 m. di base, 1 mb nelle 6 m. seg., 3 cat, saltare 2 m. di base, 1 mb nelle 5 m. seg., 3 cat, saltare 2 m. di base e lav. 1 mb nell'ultima mb del lato corto del bordo C, 1 cat per girare.

2a riga: 1 mb in ogni mb della riga, 3 mb in ogni occhio, una volta completato il bordo dell'abbottonatura, lav. (1 mb. 1 cat e 1 mb) nella m. d'angolo, ruotare il lavoro e proseguire lungo la 5a riga del bordo inferiore lavorando 1 mb in ogni ma e 1 mb in ogni nocc.; tagliare il filo e chiudere. Affrancare tutti i fili.

Cucire 3 bottoni sul bordo opposto, in corrispondenza con gli occhielli.

FRANGE

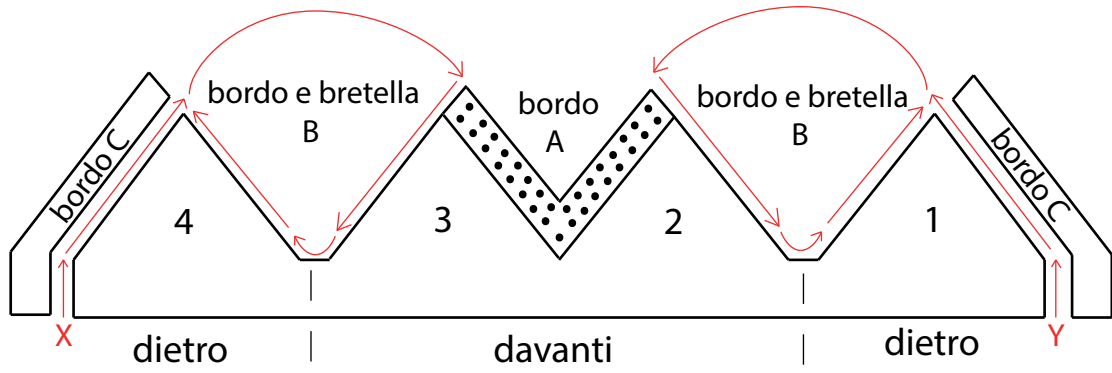
Per ogni frangia: tagliare 2 fili di circa 20 cm di lunghezza, unirli e piegarli a metà, inserire l'unc. in 1 mb del bordo inferiore del top, sotto a 1 nocc., agganciare il punto di piegatura del gruppo di 2 fili e tirarlo attraverso la mb di base creando un'asola, far passare le estremità dei fili attraverso l'asola, quindi tirare forte per stringere il nodo attorno alla mb e fissare la frangia in posizione. Applicare 1 frangia nella mb sotto a ogni nocciolina del bordo inferiore del top. Pareggiare le frange alla lunghezza desiderata con le forbici.

Per impreziosire le frange, creare 1 pallina di filo lurex per ogni frangia:

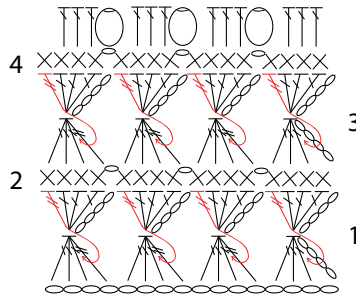
Con il filo lurex doppio, avv. 4 cat e chiuderle a cerchio con 1 mbss nella cat d'inizio. Proseguire lavorando 8 mb intorno all'anello, inglobando la coda di avvio, quindi lav. altre 12 mb in tondo, inserendo l'unc. ogni volta al centro dell'anello e inglobando le mb del giro precedente in modo da creare una pallina argentata compatta, 1 mbss nella mb seg. per chiudere. Tagliare e affrancare il filo.

Usando l'ago da lana, passare i fili di una frangia attraverso una pallina, e formare un nodino all'estremità dei fili per bloccare la pallina (foto). Ripetere all'estremità di ogni frangia. In alternativa potete sostituire la palline decorative all'uncinetto con delle perline.

Schema d'insieme 1



Schema 2: bordo inferiore a fascette ritorte



Legenda

- catenella
- × m. bassa
- ↑ m. alta
- ↑↑ m. alta doppia
-  fascetta ritorta d'inizio
-  fascetta ritorta
- nocciolina