



# Filati Tre Sferi Studio 262L

## DIFFICOLTÀ

Elevata

## TAGLIA 40-42

## OCCORRENTE

**ARTICOLO 0.468.2 COTONE FIOCCO di TRE SFERE, 9 gomitoli da 50 g. col. TAL1-7000 (bianco)**

**UNCINETTO** = n. 3

**FERRI CIRCOLARI** = punte n. 3,4, n. 4, n. 4,5 e n. 5; cavi da 60 e 80 cm.

**ALTRO** = ago con la cruna in silicone, ago e filo da ricamo bianco per cucire le perle, marcapunti, forbici, metro a nastro, perle bianche da 10 mm (da cucire sul corpetto), perle da 8 mm da infilare nelle bretelle del top.

## PUNTI IMPIEGATI ALL'UNCINETTO

Catenella, maglia bassissima, maglia bassa, mezza maglia alta, maglia alta, maglia alta doppia.

2 mb sovr.: per sostituire la 1a ma d'inizio giro, eseguire 1 cat, 1 mb nella stessa m di base della cat, 1 mb nel centro dav della mb appena eseguita.

Maglia alta in costa dietro doppia: gettare il filo, inserire l'unc attraverso il filo posteriore e attraverso l'asolina in diagonale posizionata sotto al filo posteriore della stessa m, gettare il filo, estrarre un anello e completare la ma normalmente

Pippolino: 3 cat, 1 bss nella stessa m di base delle 3 cat, inserendo l'unc tra i 2 fili a V nella parte superiore della mb di base e attraverso il filo destro posizionato sul lato anteriore della stessa m. di base.

## PUNTI IMPIEGATI CON I FERRI

Punto traforato in ferri di andata e ritorno, punto traforato in giri: si lavora su un numero totale di m. multiplo di 11. In entrambi i casi, lav. seguendo lo schema, tenendo presente che nei ferri pari della lavorazione in linea i gettati si lavorano a rov., mentre nei ferri pari della lavorazione in tondo, i gettati si lavorando a dir. Rip. dalla 1a alla 6a riga dello schema fino a raggiungere la lunghezza indicata.

## ABBREVIAZIONI

LD = lato diritto del lavoro

LR = lato rovescio del lavoro

MP = marca punti

MG = marca punti di inizio giro

NB = nota bene

m. = maglia/e

acc. = accavallata

avv. = avviare

cat = catenella

col. = colore

gett. = gettato

lav. = lavorare

ins. = insieme

mbss = maglia bassissima

mb = maglia bassa

mma = mezza maglia alta

ma = maglia alta

mad = maglia alta doppia

pipp = pippolino

rip. = ripetere

seg. = seguente

sovr. = sovrapposte

unc. = uncinetto

vent. = ventaglietto

## NOTE

Il corpetto dell'abito è lavorato con l'uncinetto ed è formato dalle coppe del reggiseno e da una fascia a ventaglietti, realizzata sulla base del margine inferiore delle coppe. La gonna dell'abito è lavorata con i ferri sulla base della fascia a ventaglietti del

corpetto. Tutte le parti sono rifinite con dei bordi all'uncinetto.

## ESECUZIONE

### CORPETTO

Iniziare lavorando separatamente le coppe del corpetto.

#### COPPE (x 2)

Usando l'unc n. 3, avv 18 cat + 1 per girare.

1a riga (LD): 2 mb sovr. nella 2a m dall'unc, 1 ma in ognuna delle 13 cat seg., 3 ma nella m seg., 2 ma in ognuna delle 2 m. seg., (2 ma, 1 cat, 2 ma) nell'ultima cat, ruotare il lavoro per continuare sul lato opposto delle cat di base, quindi eseguire 2 ma in ognuna delle 2 cat seg, 3 ma nella cat seg, 1 ma in ognuna delle 14 cat seg., 1 cat per girare (la cat di rotazione non conta come m.).

2a riga (LR): lavorando tutte le m. in costa dietro doppia compresa la cat centrale (punta della coppa), eseguite 1 mb sovr. nella 1a m, 1 ma in ogni m. fino alla m. centrale del gruppo di 3 ma e in questa m. eseguire 2 mad, 1 ma in ogni m fino allo spazio centrale di 1 cat, (2 ma, 1 cat, 2 ma) nella cat centrale, 1 ma in ogni m fino alla m. centrale del gruppo di 3 ma e lav. e in questa m. eseguire 2 ma, 1 ma in ogni m. fino alla fine, 1 cat per girare.

3a riga: lavorando tutte le m. in costa dietro doppia compresa la cat centrale (punta della coppa), eseguite 1 mb sovr. nella 1a m., 1 ma in ogni m. fino alla cat centrale della coppa, (2 ma, 1 cat, 2 ma) nella cat centrale, 1 ma in ogni m fino alla fine della riga, 1 cat per girare.

Dalla 4a alla 10a riga: rip. la 3a riga. Al termine, tagliare il filo e chiudere.

Realizzare la seconda coppa allo stesso modo, senza tagliare il filo alla fine della 10a riga.

#### Rifinitura delle coppe

##### Prima coppa

1a riga (LD): proseguire lungo il margine laterale sulla coppa con il filo di lavoro attaccato e lav. 2 mb sovr., saltare 2 m. di base e lav. (2 ma, 2 cat, 2 ma), \* saltare 3 m. di base, (2 ma, 2 cat, 2 ma) nella m. seg. \*, rip. da \* a \* fino alla punta, saltare le 2 ma rimaste e lav. (1 ma 2 cat, 1 ma) nello spazio di 1 cat, saltare le 2 ma di base seg. e lav. (2 ma, 2 cat, 2 ma) nella m. seg., poi rip. da \* a \* fino a quando rimangono 2 ma alla fine della riga, 1 ma nell'ultima ma della riga, 1 cat per girare (la cat di rotazione non conta come m.)

2a riga (LR): 1 mb nella stessa m. di base della cat, 2 mb nel 1° spazio di 2 cat, 1 pipp., 1 mb nello stesso spazio di 1 cat, (2 mb, 1 pipp, 1 mb) in ogni spazio di 2 cat della riga fino al gruppo che precede il gruppo centrale della coppa, 1 mb nello spazio centrale di 2 cat, 101 cat per la bretellina, pari a 42 cm, girare e tornare indietro lavorando 1 mbss

nella 2a cat dall'unc. e in ogni cat fino a esaurire le cat della bretella, 1 mb nello stesso spazio di 2 cat della punta e continuare sul lato opposto della coppa, lavorando (2 ma, 1 pipp, 1 mb) in ogni spazio di 2 cat fino alla fine della riga, 1 mb nell'ultima m. Non tagliare il filo e avv. 61 cat (24 cm circa) per creare la base su cui si lavorerà la prima parte del dietro. Tagliare il filo e chiudere.

##### Seconda coppa

Unire il filo nell'angolo inferiore destro della seconda coppa (LD) e lav. 2 righe di rifinitura con la bretellina superiore in modo identico, al termine non lavorare il cordoncino laterale.

Affiancare le 2 coppe e lav. 1 mbss nei 2 angoli inferiori interni delle 2 coppe per unirli, poi eseguire altre 2 mbss per fissare bene l'unione delle 2 coppe lungo il margine inferiore. Tagliare il filo e chiudere.

Ora, per creare la base della seconda parte del dietro, unire il filo nell'angolo inferiore della seconda coppa e avv. 61 cat + 1 per girare, al termine non tagliare il filo.

### FASCIA TRAFORATA A VENTAGLIETTI

Ruotare le coppe sottosopra e proseguire sulla base dei 2 gruppi di 61 cat e del margine inferiore delle 2 coppe.

Riga di preparazione per il bordo del corpetto: proseguire dall'ultimo cordoncino eseguito e lav. 1 mb nella 2a cat dall'unc., 1 mb in ognuna delle 60 cat seg del 1° cordoncino laterale (= 61 mb), 2 mb nell'estremità del bordo sul 1° lato della prima coppa, 20 mb in modo uniforme lungo il margine inferiore della stessa coppa, 2 mb nell'estremità del bordo sul 2° lato della stessa coppa, 2 mb nell'estremità del bordo sul 1° lato della seconda coppa, 20 mb in modo uniforme lungo il margine inferiore della stessa coppa, 2 mb nell'estremità del bordo sul 2° lato della stessa coppa, 61 mb nelle 61 cat del 2° cordoncino; in totale si hanno 170 m; 1 cat per girare.

NB: Il numero totale di 170 m. è il numero necessario per la ripetizione di 24 moduli (ciascuno di 7 m.) della fascia del corpetto + 2 di margine.

Dopo avere lavorato le 20 mb alla base di ogni coppa, queste si stringono leggermente, creando una leggera bombatura dei 2 motivi triangolari.

1a riga: 1 mb nella stessa m. di base della cat, 1 cat, saltare 1 m. di base, \* 1 mb nella m. seg., 5 cat, saltare 3 m. di base, 1 mb nella m. seg., 3 cat, saltare 2 m. di base \*, rip. da \* a \* altre 22 volte, 5 cat, saltare 3 m. di base, 1 mb nella m. seg., 1 cat, saltare 1 m. di base, 1 mb nell'ultima cat, girare. [24 archi di 5 cat]

Dalla 2a alla 15a riga: lav. seguendo lo schema. Al termine, non tagliare il filo.

### GONNA

Iniziare a lav. la gonna usando i ferri circolari n. 3 aperti, ossia procedendo in andata e ritorno. Per prima cosa è necessario riprendere le m. dalla 15a riga di ventagli del del corpetto.

Sul LR, iniziare riprendendo con il ferro di destra l'anello di lavoro (1a m.), poi inserire la punta del ferro nella ma seg., gettare il filo sul ferro ed estrarre un asolina attraverso la ma, proseguire raccogliendo 1 m. da ogni ma e 1 m. da ogni mb della riga. Controllare che il numero di m. raccolte sia divisibile per 11, altrimenti aggiungere o togliere qualche m.

Iniziare a lav. a punto traforato.

1° f. (LD): 2 m. a rov. per il bordo, (1 gett., 1 acc. semplice, 3 m. a dir., 2 m. ins. a dir., 1 gett., 4 m. a rov.), rip. per tutto il ferro, omettendo le ultime 2 m. a rov. nell'ultima ripetizione.

2° f. (LR): lav. le m. come si presentano e i gettati a rov.

3° f.: 2 m. a rov., (1 m. a dir., 1 gett., 1 acc. semplice, 1 m. a dir., 2 m. ins. a dir., 1 gett., 1 m. a dir., 4 m. a rov) rip. per tutto il ferro, omettendo le ultime 2 m. a rov. nell'ultima ripetizione.

4° f.: rip. il 2° f.

5° f.: 2 m. a rov., (2 m. a dir., 1 gett., 1 acc. doppia, 1 gett., 2 m. a dir., 4 m. a rov.) rip. per tutto il ferro, omettendo le ultime 2 m. a rov. nell'ultima ripetizione.

6° f.: rip. il 2° f.

Dal 7° al 12° f.: rip. dal 1° al 6° f.

Cambiare con le punte n. 3,5 e iniziare a lavorare in tondo.

13° giro: lav. come il 1° f. e al termine chiudere le m. in tondo, posizionando il MG sul f. di destra dopo l'ultima m. a rov. e proseguendo con le prime 2 m. a rov del giro seg. Ricordarsi di spostare il MP alla fine di ogni giro per tenere il conto dei giri.

14° giro: lav. le m. come si presentano i gettati a dir.

15° giro: lav. come il 3° f.

16° giro: rip. il 14° giro.

17° giro: lav. come il 5° f.

18° giro: rip. il 14° giro.

Proseguire come impostato fino alla fine del 42° giro, poi nel corso del f. seg. effettuare degli aumenti per ampliare la lavorazione sui fianchi.

43° giro: lav. come il 1° f., aumentando 1 m. in ogni fascia di 4 m. a rov. Da questo momento, tra ogni sezione traforata, lav. 5 m. a rov. anziché 4. Continuare come impostato fino al 66° giro (circa 32 cm dal 1° f.). Cambiare con le punte n. 4 e iniziare a lavorare nuovamente in ferri di andata e ritorno per creare uno spacco.

67° f.: tenendo come riferimento la 1a fascia del giro, inserire 1 MP nella 3a delle 5 m. dell'8a fascia per indicare il punto dove posizionare lo spacco, quindi spostare tutte le m. (dal MP dell'8a

fascia fino all'ultima m. della 1a fascia) sulla punta di sinistra. Per avere nuovamente 2 m. a rov. all'inizio del f. per il 1° bordo e 2 m. a rov. alla fine del f. per il 2° bordo, bisogna eseguire 1 diminuzione sulle prime 2 m., lavorando 2 m. ins. a rov., poi lav. 1 m. a rov. e continuare come impostato nel 1° f. dello schema, tenendo presente che tra ogni fascia traforata si lavora 1 fascia di 5 m. a rov.

Continuare seguendo lo schema del punto traforato, ripetendo sempre dal 1° al 6° f. dello schema e nei f. a rov. lav. i gettati a rov.

91° f.: cambiare con le punte n. 4,5.

Proseguire come impostato fino al 145° f. e cambiare con le punte n. 5

193° f.: lav. tutte le m. a dir.

194° f.: intrecc. tutte le m. con la tecnica dell'acc. semplice: lav. la 1a m. a dir., lav. la 2a m. a dir., accavallare la 1a sulla 2a m., (lav. la m. seg. a dir., accavallare la 1a sulla 2a m. del f. a destra) rip. fino ad aver chiuso tutte le m. Al termine, non tagliare il filo.

#### RIFINITURA DELLA PARTE INFERIORE DEL TOP

1° giro (LD): riprendere l'unc. e lav. 1 riga mb in modo uniforme lungo il margine inferiore del top. Una volta arrivati all'angolo dove inizia lo spacco, lav. 3 mb nell'angolo, ruotare il lavoro e procedendo verso l'alto lav. 1 mb in ogni m. lungo il 1° margine fino all'apice, inserire l'unc. attraverso le 2 m. corrispondenti di entrambi i margini (1° e 2° lato dello spacco) e lav. 1 mma per avvicinarli, ruotare il lavoro e procedendo verso il basso lav. 1 mb in ogni m. lungo il 2° margine dello spacco fino all'angolo, 3 mb nell'angolo e chiudere il giro con 1 mbss nella mb d'inizio. Tagliate il filo e chiudere.

Girare e proseguire solo lungo i 2 lati dello spacco per creare un piccolo bordo.

2a riga (LR): 1 mbss nella m. centrale del gruppo di 3 mb, 1 cat, 2 ma sovr. (sostituiscono la 1a ma), saltare 1 mb, (1 ma, 1 cat, 1 ma, 1 cat, 1 ma) nella m. seg., \* saltare 2 m. di base, (1 ma, 1 cat, 1 ma, 1 cat, 1 ma) nella m. seg. \*, rip. da \* a \* fino all'apice dello spacco, saltare 2 m. di base e lav. 1 mbss nella mma, ruotare il lavoro, saltare 2 m. di base e lav. (1 ma, 1 cat, 1 ma, 1 cat, 1 ma) nella m. seg., poi rip. da \* a \* fino alla fine, saltare l'ultima m. di base e lav. 1 ma nella m. centrale del gruppo d'angolo di 3 mb, girare. 3a riga: 1 cat, 2 mb sovr., sulla 1a ma, \* 1 ma nella ma centrale del vent. seg. (= ma di base), 1 cat, 2 mb sovr. sulla ma di base, 1 pipp., 3 ma attraverso la colonnina della ma di base \*, rip. da \* a \* lungo i 2 lati dello spacco. Se lo si desidera, girare e realizzare un'ulteriore riga di rifinitura a punto gambero solo lungo il margine inferiore della gonna. Tagliare il filo e chiudere.

NB: il punto gambero si lavora come il punto basso, procedendo da sinistra a destra.

#### RIFINITURA DELLO SCOLLO DIETRO

1a riga (LR): riprendere a lav. lungo i 2 margini dello

scollatura posteriore, eseguendo 1 riga di mb in modo uniforme con 1 mbss nella m. centrale della punta inferiore, girare. [33 m. in totale]

2a riga (LD): 1 cat e 1 mb nella 1a m., \* 3 cat, saltare 2 m. di base, 1 mb nella m. seg. \* rip. lungo il 1° lato fino a 4 mb dalla punta, 3 cat, saltare le 2 mb seg., 2 mb chiuse ins. sulle ultime 2 mb, 1 mbss nella mbss centrale, 2 mb chiuse ins. sulle prime 2 m. dell'altro lato e rip. da \* a \* lungo il 2° lato fino alla fine. Tagliare il filo e chiudere.

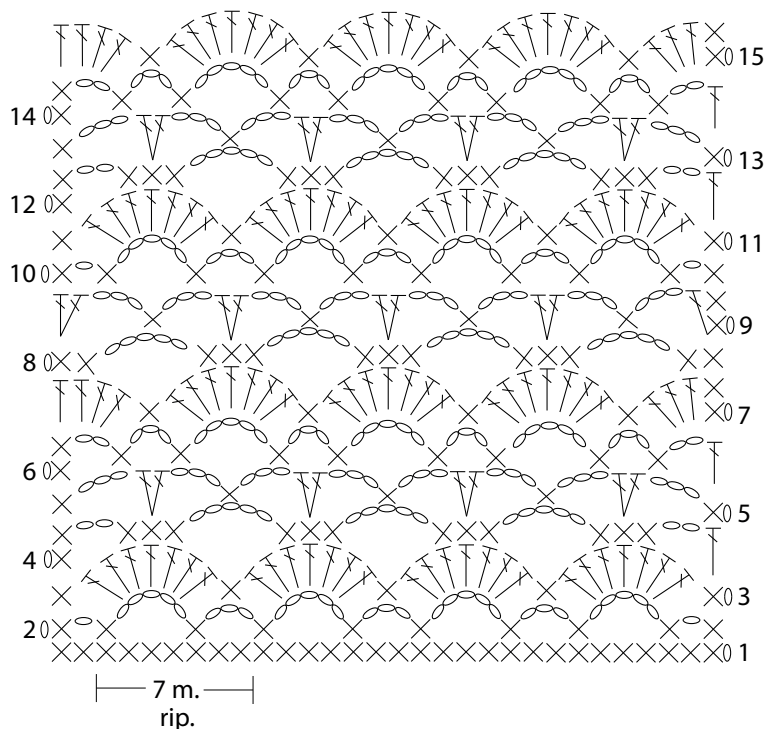
Affrancare tutti i fili.

Laccio di chiusura: avviare un cordoncino di cat lungo circa 70 cm, girare e dalla 2a cat dall'unc, lav. 1 mbss in ogni cat fino ad esaurire le cat. Tagliare il filo e chiudere.

Iniziando dalla parte inferiore dell'apertura al centro dietro della gonna, passare il laccetto di chiusura attraverso gli archetti lungo i 2 lati, incrociando le estremità del cordoncino fino agli ultimi 2 archetti superiori. Una volta indossato l'abito, tirare le estremità del cordoncino per calzare l'abito perfettamente e annodare il cordoncino a fiocchetto.

Se si desidera impreziosire l'abito, applicare 1 perla al centro di ogni vent. del 7° e dell'11° giro della fascia del corpetto. Poi applicare delle perle sulla parte terminale dei 2 laccetti di chiusura del collo come mostra la foto. Annodare i 2 laccetti dietro al collo.

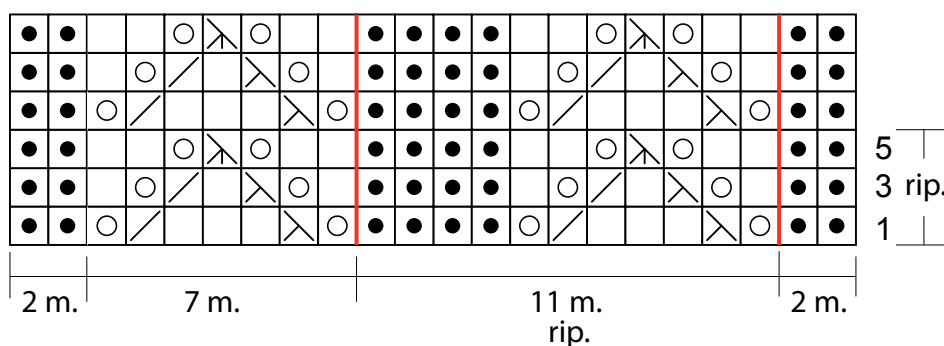
Schema 1: fascia traforata del corpetto



**Legenda**

- catenella
- × m. bassa
- × × 2 m. basse sovrapposte
- ┆ m. alta
- ┆┆ 2 m. alte nella stessa m.

Schema 2: punto traforato



### Legenda

- 1 m. a dir.
- 1 m. a rov.
- 1 gettato
- ▤ 2 m. ins. a dir.
- ▥ 1 acc. semplice
- ▧ 1 acc. doppia (passare 1 m., 2 m. ins. a dir., accavallare la m. passata sulle 2 m. lavorate ins.)

I f. dispari (sul LD) si leggono da destra a sinistra

I f. pari (sul LR) non rappresentati, si lavorano come si presentano

Rip dal 1° al 6° ferro fino a raggiungere la lunghezza desiderata

Nella lavorazione in tondo, tutti i giri (righe dello schema) si lavorano sul LD

Il punto si esegue su un multiplo di 11 m.